

広報 みやこ

「森・海」と「花」が調和し共生する安らぎのまち

3

March, 2021
令和3年3月1日号
No.373

今日は楽しい ひなまつり♪



- 03 クローズアップ
宮古市立亀岳小学校
- 04 市からのお知らせ
新型コロナウイルス感染症に関連する情報について／宮古市東日本大震災追悼式／津波避難訓練／宮古市国土強靱化地域計画／転出入の手続き／宮古市奨学生の募集／市営建設工事の発注状況のお知らせ／第19回宮古毛ガニまつりの開催／市営住宅・災害市営住宅などの入居者募集 ほか
- 15 まちの話題
閉伊川漁協が岩手県農林水産躍進大会水産関係受賞／カンジキを履いて雪原を歩こう／宮古市役所庁舎ライトアップ／第2回宮古ショートムービーフェス
- 16 子育て情報
にこにこルームみやこ／つどいの広場／3月のハッピーバーズデー ほか
- 18 健康プラザ
健康相談日程／認知症カフェのお知らせ ほか
- 20 図書館情報
市立図書館3月の特集 ほか
- 21 各種相談
3月の各種無料相談日程 ほか
- 22 情報掲示板
公民館・各市民団体などの催し ほか
- 24 お知らせ
市長選挙の選挙期日が決定 ほか
- 26 地域おこし協力隊便り、スタジオから
- 27 ふるさと博物館
じょうもん土偶のはなし
- 28 まちの話題ピックアップ
岬のマヨイガ公演



3月の納期

3月の市税の納期

3月納期の市税はありません

3月の夜間・休日の納税相談窓口

【夜間】 ○期日＝3月11日(木)・25日(木)

○時間＝午後5時15分～8時

【休日】 ○期日＝3月28日(日)

○時間＝午前8時30分～午後5時

※市役所への出入口は2階の市民交流センター側(東側)のみとします。ほかの出入口は施錠されていますので、ご注意ください

※新型コロナウイルス感染症の発生状況により窓口開設がない場合がありますので、来庁する際は電話などで確認願います

■問い合わせ 市税務課収納係 (☎68-9074)

今日は楽しい
ひなまつり♪

●撮影日 2月12日

●場所 小山田保育所



園児たちは真剣な表情でひなまつり会に向けて、貼り絵に取り組みました



「お内裏様はどの人？」と先生の質問に、それぞれにひな人形を指さして答えました



友達と一緒に頑張って作ったひなまつりの貼り絵を片手に、子どもたちの多くの笑顔が見られました

3月の表紙

2月12日、小山田保育所で3月3日のひなまつり会に向けて、ひなまつりの貼り絵作りが行われました。

山寺雫月ちゃん(4)は「貼り絵では、花びらとかをきれいに貼ることができた。ひなまつり会では、ひなあられを食べるのが楽しみ」と笑顔で話しました。

閉校後も地域の一員として、田代の自然を守り続けたい

チョウセンアカシジミ保護活動で表彰！145年の歴史に華を添える

宮古市立亀岳小学校

佐藤蓮樹さん（6年生）

皆川大輔さん（5年生）

皆川立さん（5年生）

皆川莉子さん（3年生）

信夫香凛さん（2年生）

皆川煌葵さん（2年生）



本年度で閉校する本市田代地区の亀岳小学校。明治9年に田代小学校として創立した同校は、自然豊かな環境の中で多くの児童らを育んできました。在校している児童6名は「みんなと一緒に遊んだり、協力して学校行事に取り組んだりすることができて楽しかった」

と学校生活を振り返ります。「亀岳小での一番の思い出は「チョウセンアカシジミの調査活動」と話すのは、唯一の6年生である佐藤蓮樹さん。このチョウセンアカシジミは、市指定天然記念物として保護活動が展開されている希少なチョウです。同校では平成8年より、20年以上にわたりチョウセンアカシジミの観察活動を行い、

幼虫の餌となるトネリコの木を植樹するなど生息環境の保全にも注力してきました。この活動が評価され、令和2年の緑化推進運動功労者内閣総理大臣表彰を受賞。閉校間際で表彰を受けた児童らは、「全校で協力して取り組んできたことが受賞につながってうれしい」と笑顔を見せます。6年間活動に取り組んできた蓮樹さんは「自分たちだけでなく、先輩たちから引き継いできた活動。だからこれは地域でもらった賞でもある」と受賞への思いを語ります。

校では運動会をはじめとした学校行事に地域住民が参加するなど、地域一体となった教育活動を行ってきました。閉校にあたり、児童らは地域住民や校舎へ感謝の気持ちを伝えるため「閉校プロジェクト」を実施。地域住民への披露を予定している田代念仏剣舞の練習や、これまで学習した同校の歴史や周囲の自然についての掲示、校舎の清掃といった活動を進めています。

来年度から山口小学校に編入となる皆さん。新たな学校生活に「友だちをたくさん作りたい」と笑顔を見せます。学校は変わりますが、大好きな田代の自然や、地域とのつながりを大切にしたい気持ちには変わりません。「これからも山や川のごみ拾いや峠の草刈り、地域の行事などに積極的に取り組んでいきたい」と意欲に溢れています。

新型コロナウイルスワクチンの接種について

新型コロナウイルスワクチンは、新型コロナウイルス感染症による死亡者や重症者の発生をできる限り減らし、結果として新型コロナウイルス感染症のまん延を防止することが期待されています。

本市では、新型コロナウイルスワクチンの供給が可能となった際に、速やかに接種できるよう、関係機関と連携し準備を進めています。

《接種対象者と接種優先順位》

ワクチンの供給が徐々に行われるため、優先順位を設けて接種します。接種対象者は現時点での見込みであり、変更となる場合があります。

優先順位① 医療従事者

優先順位② 高齢者＝65歳以上の方（昭和32年

4月1日以前に生まれた方）

優先順位③ 高齢者以外で基礎疾患を有する方や高齢者施設などで従事されている方

優先順位④ それ以外の方

■接種開始時期 未定

■接種場所 イーストピアみやこ ほか

※対象となる方には、市から接種券や予診票などを3月中旬以降に順次郵送する予定です

※接種開始時期や接種場所については、決まり次第、広報みやこや市ホームページでお知らせします

■接種費用 無料

■問い合わせ 市健康課地域保健医療係（☎64-0111）

ワクチン接種に関わる不審電話にご注意を

新型コロナウイルスワクチンの接種に際して、県内で下記のような不審電話が発生していますのでご注意ください。

【内容】市役所職員をかたる男から「お金を払えば新型コロナウイルスワクチンを優先的に接種できる」などの内容の電話がかかってきた（その場では回答せずに、市に問い合わせた）。

【不審電話による詐欺被害を防ぐために】

①留守番電話設定で相手を確認しましょう。

②お金の話はいったん電話を切りましょう。

③家族や警察に相談してみましょう。

新型コロナウイルスワクチンの接種に関し、国や県、市役所職員が金銭を要求することは絶対にありません。不審な電話があった場合には、宮古警察署（☎64-0110）への情報提供をお願いします。

■問い合わせ 市環境生活課協働安全係（☎68-9080）

みやこ宿泊割第3弾実施中！

■実施期限 3月31日(水)の宿泊まで

■内容 期間中、キャンペーンに参加する市内宿泊施設では、岩手県民限定で一泊あたりの宿泊料金の半額（最大6千円）を割引します

■申し込み方法 各宿泊施設に直接電話で「みやこ宿泊割利用」と伝えた上で予約してください

■参加宿泊施設 全22施設。宮古観光文化交流協会に問い合わせるか同協会ホームページ（<https://www.kankou385.jp/info/miyakowari4>）をご確認ください



■注意事項

①ビジネスでの利用は対象外です

②割引額は宿泊施設により異なります

③各施設で定員が異なり、定員になり次第、受け付け終了になりますので、ご了承ください

④予約方法など詳しくは、各宿泊施設に直接問い合わせてください

⑤東北6県と新潟県民の方は、最大3千円の割引となります

■問い合わせ 宮古観光文化交流協会（駅前観光案内所、☎62-3534、✉info@kankou385.jp）

第3弾 (期間)令和3年 3/31(水)の宿泊まで

みやこ宿泊割

岩手県民限定

1人あたり
宿泊料金の
1/2割引!

最大6000円割引!!

宮古市東日本大震災追悼式

無料送迎バス時刻表

広報みやこ2月15日号8頁でお知らせした追悼式の無料送迎バス（会場行き）の時刻表は下表のとおりです。会場の駐車場に限りがありますので、できる限りバスをご利用ください。

追悼式終了後は「会場行き」と逆のルートで帰りのバスを運行します。運転手に行き先を確認し、乗り間違えの無いよう注意してご利用ください。

なお下表の時刻は、交通状況などにより遅れる

場合があります。あらかじめご了承ください。

■問い合わせ 市総務課行政係（☎68-9061）

【追悼式】

▷日時 3月11日(木)午後2時30分～3時30分(献花のため4時30分まで会場開放)

▷会場 市民文化会館大ホール

■宮古駅前

時刻	乗降場所
14:00	宮古駅前
14:15	市民文化会館

■田老方面

時刻	乗降場所
13:20	摺待駅前
13:27	向新田口バス停
13:37	三王公営住宅前バス停
13:41	小林バス停
13:45	樫内バス停
14:07	市民文化会館

■千徳駅前・西ヶ丘・近内・千徳町・河南方面

時刻	乗降場所
13:30	千徳駅前バス停
13:36	宮古西中学校前バス停
13:38	西ヶ丘三丁目バス停
13:45	近内バス停
13:49	川端バス停
13:51	千徳小学校前バス停
13:57	下千徳バス停
14:11	河南中学校前バス停
14:15	市民文化会館

■重茂・白浜・赤前・津軽石・金浜・高浜方面

時刻	乗降場所
13:10	重茂車庫前バス停
13:13	重茂中学校前バス停
13:31	白浜バス停
13:41	赤前バス停
13:49	弘川バス停
13:54	津軽石バス停
13:58	金浜バス停
14:00	高浜小学校下バス停
14:03	高浜一丁目バス停
14:12	市民文化会館

■崎山・日の出町・佐原・鍛ヶ崎・築地・藤原方面

時刻	乗降場所
13:25	崎山災害公営住宅前
13:33	赤坂バス停
13:40	愛宕公園バス停
13:43	(日の出町)市営アパート前バス停
13:46	佐原団地バス停
13:58	前須賀バス停
14:02	築地二丁目バス停
14:07	藤原三丁目バス停
14:11	市民文化会館

■山口・西町・保久田・未広町方面

時刻	乗降場所
14:00	山口団地バス停
14:03	西町三丁目バス停
14:04	西町一丁目バス停
14:06	保久田バス停
14:08	未広町バス停(帰りは黒田町災害公営住宅前)
14:10	信用金庫前バス停
14:18	市民文化会館



帰りのバスには乗車口に行き先が掲示してあるので、乗る前に確認してください



夜の浄土ヶ浜に光り輝く遊覧船は必見です

浄土ヶ浜鎮魂ライトアップ

■日時 3月10日(水)～14日(日)午後6時～8時

※荒天時中止

■場所 浄土ヶ浜ビクターセンター～遊覧船

■内容 東日本大震災の鎮魂の祈りを込めたライトアップを行います。場所は浄土ヶ浜ビクターセンターから遊覧船発着所までの区間と、1月に運航を終了した遊覧船に照明を飾り付け、遊歩道には夢灯りを用いたライトアップも行います。

■イベント 3月11日(木)午後7時から「中川太治の会による「祈りの舞～星空へ～」の演舞イベントと、「スカイランタン灯火式」(予定)も開催します。

■見学方法 どなたでも見学できます。

※車は第一駐車場に駐車の上、徒歩でお越しください

■問い合わせ 市観光課(☎68-9091)

5

「教訓」を忘れず、しっかりと備えましょう

●3月11日(木)午前6時～6時50分●

津波避難訓練を実施

平成23年3月11日、本市を含む東北地方太平洋沿岸を中心に甚大な被害をもたらした「東日本大震災」での教訓を忘れることなく、今後の津波災害に対する備えをさらに強化するため、次のとおり訓練を実施します。

■問い合わせ 市危機管理課防災係(☎9111)

■日時

3月11日(木)午前6時～6時50分

■場所

市内の津波浸水予想区域

※宮古市総合防災ハザードマップ2018、宮古市総合防災ハザードマップ(被害予測地図)暫定版をご確認ください

■訓練の想定

「午前6時、三陸沖を震源とする震度5強の地震が発生。気象庁は、東北地方の太平洋沿岸の広い範囲に大津波警報(予想される津波の高さ「巨大」)を発表。この地震により、沿岸部に大津波が来襲し、甚大な被害が発生するおそれがある」という想定での訓練です。

■訓練の流れ

①午前6時ごろ、防災行政無線でサイレンを鳴らし、緊急地震速報・大津波警報などの訓練放送を行います。

②緊急速報メール(エリアメール)を配信します。

※実際の災害発生と間違えないようご注意ください

③まず、身の安全を確保する行動を取り、その後、近くの避難場所に避難してください。

■訓練の内容

▽津波避難行動訓練(市指定緊急避難場所130カ所に避難) ※7ヶ別表参照

▽避難広報訓練(宮古消防署、宮古海上保安署・宮古港)

▽水戸門閉鎖・消防団退避訓練
▽新型コロナウイルス対策避難所開設訓練(赤前小学校)
▽道路通行規制訓練(国道情報表示板など)

▽災害情報発信訓練(宮古エフエム放送株式会社)

※今回、津波避難ビル避難訓練は新型コロナウイルス感染症の感染防止のため実施しません

※避難所開設訓練は、赤前小学校のみ実施します

※新型コロナウイルス感染症感染防止のため、避難の際にはマスクを持参してください

■コロナ対応避難
①マスク、消毒液を非常持ち出し袋に入れて携行する。

②避難行動時はマスクをしない(迅速に避難場所に行くことを最優先する)。

③避難場所に行ったらマスクを着けて、人との間隔をとる。

■訓練の進捗と中止
①②③のいずれかの場合、訓練の一部または全部を中止することがあります。

①訓練の前日あるいは訓練中に災害が発生した場合

②災害が発生するおそれがある場合

③新型コロナウイルス感染症の感染拡大の可能性がある場合

日ごろから地震・津波に備えましょう!

に隠れて身を守りましょう。

▽揺れが収まったら火の元を確認しましょう。

▽避難するときは、看板、壁の落下物やガラスの破片などでけがをしないよう注意し、切れた電線には近づかないようにしましょう。

■地域の連帯で防災力アップ

災害はいつ発生するか分かりません。また災害の規模によっては、消防や警察をはじめとする防災機関の迅速な救助・応援活動が期待できない場合があります。このようなときは「地域住民お互いの助け合い」が大きな力になります。

「自分たちの地域は自分たちで守る」ことを目的に、現在市内では53の「自主防災組織」が組織されています。防災訓練への参加や防災学習会の開催、街路灯・避難路の点検など、地域の実情に合わせた活動を展開しています。

市は、これらの自主防災組織の結成や活動を支援していきますので、お気軽にお問い合わせください。

■地震が起きたら慌てずに

▽机の下など強固な物の下

■高台に避難し絶対に戻らない

▽強い地震、または弱い地震でも長い時間ゆっくりとした揺れを感じたときは、川沿いから直ちに離れ、高台など安全な場所へ避難しましょう。

■津波は引き潮から始まる

とは限りません。また繰り返し来襲します。津波警報・注意報が解除されるまでは、絶対に低い場所に戻らないようにしましょう。

■防災は日ごろの備えから

▽避難場所や避難経路、家族が離ればなれになった時の集合場所をあらかじめ確認しておきましょう。

▽地震による家具の転倒や、棚からの落下物だけがをしないための安全対策を取りましょう。

▽避難するときの最小限の持ち物を、非常持ち出し袋などに準備しておきましょう。

避難場所と避難所（津波・高潮の場合）

【避難場所】 津波などから一時的に避難する高台など

【避難所】 避難生活がある程度長引くと考えられる場合に、避難者が生活するための施設

地区	避難場所（高台）			避難所
宮古地区	浄土ヶ浜第3駐車場高台	県立宮古短期大学高台	もみじが丘公園高台	第二中学校 鎌ヶ崎小学校※1 旧愛宕小学校（東棟）※1 宮古小学校（体育館）※1 山口公民館 山口小学校※1 第一中学校※1 小山田地区センター 旧藤原小学校※1 磯鷄小学校 河南中学校 金浜老人福祉センター 千徳小学校 宮古西中学校
	浄土ヶ浜第1駐車場高台	越田山熊野神社高台	館合近隣公園高台	
	旧船員寮前高台	三陸国道事務所高台	横山八幡宮高台	
	鎌ヶ崎小学校裏高台	藤の川海水浴場西側高台	小山田地区センター高台	
	梅翁寺高台	コープケミカル高浜住宅高台	伊藤牧場跡高台	
	宮古漁協ビル駐車場高台	金浜稲荷神社高台	磯鷄西・石崎高台	
	善林寺高台	長根寺高台	磯鷄小学校高台	
	旧中央公民館裏高台	西ヶ丘近隣公園高台	河南中学校高台	
	横町高台	水産科学館高台	越田山高台	
	小沢二丁目高台	臼木山高台	宮古商工高等学校商業校舎高台	
	鴨崎高台	熊野神社高台（熊野町）	藤の川地区会館高台	
	市民交流センター（2階）	日影町高台	高浜稲荷神社高台	
	小山田神社高台	常安寺分院高台	金浜老人福祉センター高台	
	小山田高台	大杉神社高台	八木沢峠高台	
	比古神社高台	本照寺高台	青猿神社高台	
	わむら公園高台	常安寺高台	かんばな公園高台	
八木沢公園高台	小沢一丁目高台			
崎山地区	はまゆり学園高台	大沢若宮神社高台	大付月山神社高台	崎山中学校
	女遊戸海水浴場高台	女遊戸高台		
	姉ヶ崎地区センター高台	宿高台		
津軽石地区	馬越高台	赤前小学校高台	しょうなん団地高台	津軽石小学校※1 津軽石中学校（体育館）※1 赤前小学校 白浜地区会館
	津軽石公民館裏高台	小堀内高台	駒形神社高台	
	根井沢高台	太田の浜高台	赤前農漁村センター高台	
	荷竹高台	馬越階段高台	釜ヶ沢高台	
	久保田山高台	館山公園高台	堀内高台	
	八幡神社高台	瑞雲寺高台	白浜農村公園高台	
重茂地区	追切高台	旧千鷄小学校裏高台	里・宇賀神社高台	第26分団屯所 重茂総合交流促進センター 千鷄コミュニティ消防センター
	北地区公民館高台	千鷄コミュニティ消防センター高台	里漁港高台	
	荒巻高台	石浜中央バス停付近高台	重茂水産体験交流館高台	
	笹見内地区会館高台	賀具羅神社高台	姉吉神社高台	
	県道重茂半島線高台	浦の沢高台	千鷄神社高台	
	林道里麦生野線高台	林道鶴磯線高台	石浜神社付近高台	
	里陸間西側高台	音部神社高台	石浜バス停付近高台	
	姉吉キャンプ場高台	重茂総合交流促進センター高台		
田老地区	下摂待墓地裏高台	杉下宅付近高台	旧乙部自治会研修センター裏高台	旧田老第三小学校※1 第32分団屯所 グリーンピア三陸みやこ※2 三王地区自治会研修センター 田老第一小学校※1 宮古北高等学校
	摂待和野方面旧国道高台	日枝神社表参道高台	三王岩展望台付近駐車場高台	
	グリーンピア三陸みやこ付近高台	田老南 I C 高台	田老公民館高台	
	重津部集会所高台	アイノ山高台	赤沼山高台	
	松長根高台	檜内地区集会施設高台	田老第一小学校裏高台	
	真崎灯台高台	館崎宅裏高台（下摂待）	日枝神社裏参道高台	
	三王地区自治会研修センター高台	水沢地区集会施設高台	旧兄形団地住宅裏高台	
	出羽神社高台	青野滝地区集会施設高台	宮古北高等学校高台	
	熊野神社高台（荒谷）	乙部野高台	宮古水産加工団地付近旧国道高台	
	旧田老総合事務所付近高台	和野地区集会施設高台	檜内漁港高台	
	常運寺高台	堀丁高台		

※1 津波が収まったのちに状況に応じて開設する避難所です

※2 ペット同行・同伴避難所として併設指定する避難所です

宮古市 国土強靱化地域計画を推進し 災害に強い安全・安心な宮古市へ



国土強靱化とは

国土強靱化とは、あらゆる大規模自然災害が発生しても、致命的な被害を負わない「強さ」と、速やかに回復する「しなやかさ」を持った国土を構築することです。

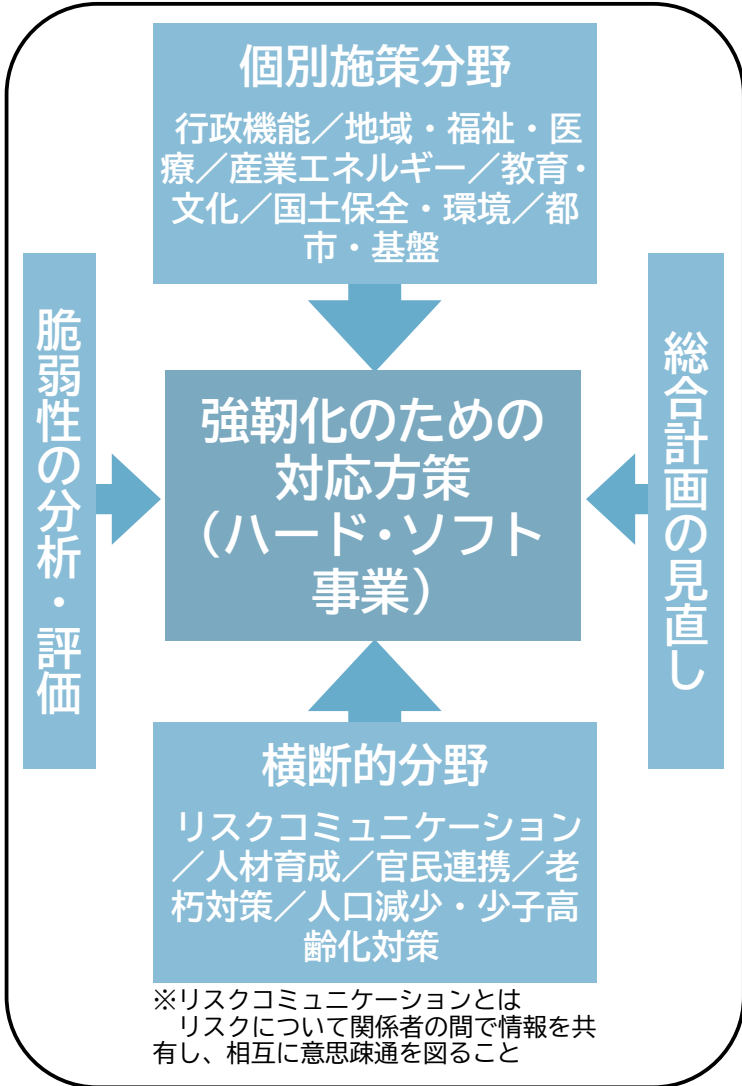
市では、災害から得た教訓や国土強靱化基本法の趣旨を踏まえ、国、県と一体となつて、安全・安心なまちづくりを推進するため、強靱化の指針となる令和2年度から令和7年度までの「宮古市国土強靱化地域計画」を昨年策定しました。

市の計画について

計画では、さまざまな自然災害を想定し、8つの備えるべき目標と、34項目の最悪の事態（リスクシナリオ）を決めました。

市の施策をリスクシナリオごとに当てはめ、災害に対する弱みとなる「脆弱性」の分析・評価を行い、対応方策をまとめました。（左ページ参照）

さらに、「行政機能」、「地域・福祉・医療」などの個別施策分野の視点、「リスクコミュニケーション」、「人材育成」



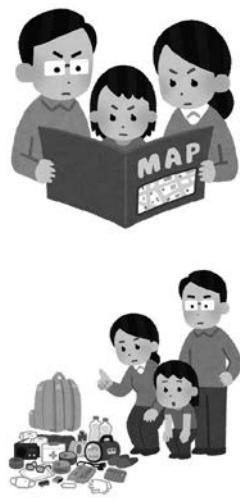
災害に備えよう

などのテーマに沿った横断的分野の視点により、対応方策であるハード・ソフト事業を、総合計画と一緒に見直し、災害に強い安全・安心なまちづくりを推進していきます。（左図参照）

私たちは、いつ、どこで起きるか分からない自然災害に備えなければいけません。災害に強いまちづくりには、一人ひとりの行動も大変重要です。

災害を想定して、備蓄や避難区域、避難路などを家族で一緒に確認をしてみましょう。

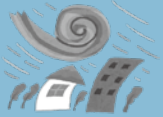
皆さんも国土強靱化について、計画をご覧いただき、災害への備えについて考え、宮古市民ワンチームで取り組んでいきましょう。



■問い合わせ 市企画課企画調整係（☎9064）

※策定した「宮古市国土強靱化地域計画」は市ホームページ（☎<https://www.city.miyako.iwate.jp/kikaku/kokudokyoujinka.html>）に掲載しています





地震・津波・風水害・土砂災害・雪害・林野火災



自然災害をもとに、8つの目標と34項目のリスクシナリオを設定し、市の施策を対応方針策としてまとめました



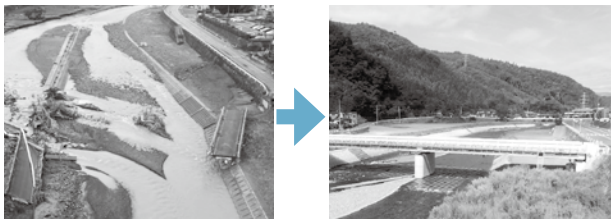
(例) 事前に備えるべき目標	
リスクシナリオ (起きてはならない最悪の事態)	
リスクシナリオに対応した方策 (対応方策)	

目標1	人命の保護を最大限図る
地震などによる建築物の倒壊や火災／津波／異常気象による広域かつ長期的浸水／土砂災害／暴風雪および豪雪／避難行動の遅れ	
	
■小・中学校の耐震化	

目標2	救助・救急、医療活動などを迅速に行う
物資供給の長期停止／孤立集落の同時発生／救助・救急活動の不足／医療・福祉機能などの麻痺／疫病・感染症などの発生	
災害用備蓄の確保／水道施設の防災機能の強化／支援体制・連絡体制の強化／防災訓練の実施／救助・救急などの補完体制強化／医療体制の強化／要配慮者などへの支援／感染症対策の実施 ほか	

目標3	必要不可欠な行政機能を維持する
行政機能の大幅な低下	
庁舎機能等の強化／災害対策本部機能の維持・強化／業務継続計画の策定／行政データの保全 ほか	

目標4	必要不可欠な情報通信機能・情報サービスを確保する
通信インフラの麻痺／災害情報が伝達できない事態／情報の収集および伝達ができないことによる避難行動や救助・支援の遅れ	



■道路整備

目標5	地域経済活動を機能不全に陥らせない
サプライチェーンの寸断／エネルギー供給停止／陸上海上交通ネットワーク機能停止／金融・郵便などの機能停止／食料などの供給の停滞	



■再生可能エネルギーの導入促進

目標6	必要最低限のライフラインなどを確保するとともに、早期復旧を図る
エネルギー供給機能の長期停止／上水道などの長期停止／汚水処理施設などの長期停止／市外・地域交通ネットワークの機能停止	



■浸水対策事業

目標7	制御不能な二次災害を発生させない
地震に伴う大規模火災／海上・臨海部の二次災害／建物倒壊による交通麻痺／ため池・ダム・天然ダムなどの損壊による二次災害／農地・森林などの荒廃による被害／風評被害などによる地域経済などへの影響	
無電柱化および電柱倒壊防止の推進／空き家対策／防火対策／耐震強化岸壁整備／土砂災害の防止対策／ため池の老朽化対策／治山事業の推進 ほか	

目標8	地域社会・経済を迅速に再建・回復する
災害廃棄物の処理の停滞／復旧・復興を担う人材不足／地域コミュニティ崩壊などによる有形・無形の文化の衰退／地域コミュニティ崩壊	
廃棄物の処理体制の整備／ボランティア受け入れ体制の整備／受援体制の整備／自主防災組織の育成強化／地域コミュニティ力の強化 ほか	

「転出入の手続き」はお早めに

市総合窓口課市民窓口係 ☎9077

■問い合わせ

引越しをするときは各種手続きが必要で、3月・4月は市役所窓口が混み合うので余裕をもった手続きをお願いします。なお、新型コロナウイルス感染症拡大防止のため、郵送による転出届の利用もお願いします。

▽手続き場所 市総合窓口課、田老・新里・川井の各総合事務所、各出張所
■持ち物 印鑑、本人確認書類（運転免許証や健康保険証）など
■注意事項

▽市内での引越し（転居）の場合も届け出が必要です
 ▼手続きに委任状が必要となる場合があります
 ▼引越後は地区の行政連絡員への連絡をお願いします

総合窓口課以外での手続き

《転出前の手続き》

【原付バイクの廃車、名義変更など】
 ▼手続き場所 市税務課
 【未納の市税など】
 ▼手続き場所 市税務課

【児童扶養手当、特別児童扶養手当】
 ▼手続き場所 市こども課
 【転入後の手続き】
 【児童扶養手当、特別児童扶養手当】
 ▼手続き場所 市こども課

【必要書類について事前に確認して手続きしてください】
 【介護保険（転入前の市区町村から交付された書類がある場合）】
 ▼手続き場所 市介護保険課
 ※「被保険者証」は後日郵送

手続き別の問い合わせ

- 住民異動、国民年金、印鑑登録、マイナンバー 市総合窓口課市民窓口係 ☎9077
- 国民健康保険 市総合窓口課国民健康保険係 ☎9075
- 医療給付、後期高齢者医療 市総合窓口課医療給付係 ☎9076
- 児童手当、児童扶養手当 市こども課子育て支援係 ☎9084
- 介護保険 市介護保険課管理係 ☎9085
- 小・中学校 市学校教育課学校教育係 ☎9116
- 原付バイク 市税務課市民税係 ☎9072
- 市税 市税務課収納係 ☎9074

市外に引越するとき

【住民異動届（転出届）】窓口で「転出証明書」を交付します。マイナンバーカードや住基カードを持っている人は持参してください。
 【郵送での届け出の場合】郵送でも届け出ができますので、①～③を左記に郵送してください。

- ① 転出証明書郵送送付依頼書
 - ② 届出人の身分証明書のコピー
 - ③ 返信用の封筒（住所・氏名を記入し切手を貼ったもの）
- ▽郵送先 〒027-8501（住所不要）宮古市役所総合窓口課「郵便請求担当」宛

【国民健康保険】資格喪失の手続きをします。「被保険者証（保険証）」をお返しください。
 ※就学の場合は「学生用保険証」を発行しますので「在学証明書」を持参してください

【印鑑登録】「印鑑登録証」をお返しください。
 【児童手当】資格消滅の手続きをします。
 【医療給付（乳幼児、小・中学生、妊産婦、重度障がい者、ひとり親、寡婦）】資格喪失の手続きをします。「受給者証」をお返しください。

【後期高齢者医療制度】「被保険者証」をお返しください。県外に転出する場合「負担区分証明書」を交付します。
 【介護保険】介護認定を受けている人には「介護保険受給資格証明書」を交付します。

【マイナンバーカード】交付申請中の人は届け出前に問い合わせてください。

市内に引越してきたとき

【住民異動届（転入届）】
 ■提出期限 転入から14日以内
 ■用意する物 ① 転出証明書（転入前の市区町村から交付されたもの） ② マイナンバーカードまたは住基カード

【印鑑登録】
 ■用意する物 ① 登録する印鑑 ② 身分証明書（運転免許証、「マイナンバーカード」など官公署が発行した顔写真付きの証明書）
 ※本人が手続きしてください

【国民健康保険】転入前の市区町村で国民健康保険に加入していた人以外は、資格取得と、国民健康保険税算定のための簡易申告の手続きが必要となります。
 ※社会保険などに加入中の人は手続き不要
 ■用意する物 社会保険などの資格喪失証明書

【国民年金】新たに国民年金1号保険に加入する人は「年金手帳」など年金番号のわかるものを持参してください。

【医療給付】
 ■用意する物 ① 健康保険証 ② 所得課税証明書（令和2年1月1日に住民登録していた市区町村が発行した令和2年度のもの） ③ 預金通帳（振込先に指定）
 ※中学生・高校生等の手続きでは「所得課税証明書」は使用しません
 ※母子健康手帳、身体障害者手帳などをお持ちの場合、事前に問い合わせてください

【後期高齢者医療制度】県外から転入した人は「負担区分証明書」を持参してください。

【児童手当】請求者の「健康保険証」振込先に指定したい金融機関の「預金通帳（請求者名義）」「印鑑」を持参してください。
 【小・中学校】「学校指定通知」を交付します。

宮古市奨学生を募集します

宮古市奨学金貸付制度

高校・大学などの在学者に、無利子で奨学金を貸し付ける「宮古市奨学生」を募集します。**新型コロナウイルス感染症の影響により家計が急変した場合でも申請できます。**現在、宮古市奨学生として貸し付けを受けている人も申請により増額することが出来ます。

■応募資格 次の①②を満たすこと。

- ①保護者が市内に住所を有していること
- ②本人が高校・大学・短大・専門学校などに在学していること

■募集人数／貸付金額

【高校生】5人程度／月額2万円、入学一時金10万円以内

【大学・短大・専門学校などの学生】18人程度／月額8万円以内、入学一時金30万円以内

【特別奨学生（大学などのうち授業料が高額な学校の学生）】2人程度／月額16万円以内、入学一時金30万円以内（入学一時金および大学などの月額は、1万円単位で選択できます）

■貸付期間 学校の修業年限（希望する期間を選択できます）

■募集時期 4月1日(木)から随時

■申し込み方法 次の書類を市学校教育課（市役所3階）に提出すること。

▽奨学金貸付申請書

▽収支計画書

▽借入・返還シミュレーション

▽推薦調書（最終出身校の発行するもの）

▽在学証明書（在学学校の発行するもの）

▽世帯全員の収入に関する証明書類

※特別奨学生として申請する人は、次の書類を併せて提出すること

▽小論文

▽在学する学校の授業料および入学金が確認できる書類

※特別奨学生として申請する人は、申し込み後、市で指定する期日に面接を行います

※申請書類は、市学校教育課で配布するか、市ホームページ（https://www.city.miyako.iwate.jp/gakkyo/133yogakusei_bosyu.html）からダウンロードできます

■返還方法 貸付満了後に、区分ごとに定める期間内に返還いただきます。

■宮古市奨学金返還免除制度

宮古市奨学金の貸し付けを受けた人のうち、要件を満たす人は、申請により奨学金の返還が免除されます（年間免除額には上限があります）。

■免除要件 次の①②を満たすこと。

①宮古公共職業安定所の管轄区域内などにある企業などで就労していること

②平成29年度以降宮古市奨学金の返還を開始して、市内に住所を有していること、または、平成28年度以前から宮古市奨学金を返還して、平成29年4月1日以降に宮古市に転入し、市内に住所を有していること

※令和8年度までに返還する宮古市奨学金が対象です

■申し込み 市学校教育課（☎9116）

が対象です

市学校教育課（☎9116）

県立高校入学手続きのための特設窓口を開設します

県立高校の入学手続きに必要な住民票と岩手県収入証紙（以下、「県証紙」）を取り扱う特設窓口を設置します。

■期日 3月24日(水)・25日(木)

■時間 午前8時30分～午後5時

■場所 イーストピアみやこ1階まちの情報プラザ前、田老・新里・川井の各総合事務所の住民生活係窓口、各出張所の窓口

※田老第一中・新里中・川井中の生徒は、それぞれ最寄りの総合事務所（川井中の生徒は最寄りの出張所も可）を利用してください

※崎山中・花輪中・津軽石中・重茂中の生徒は、それぞれ最寄りの出張所を利用してください

■用意する物 ①各中学校から配布される「高校入学用住民票交付申請書」に必要事項を記入したもの
②窓口に来る人の本人確認ができる生徒手帳ま

たは保険証 など

③手数料（住民票300円）

④県証紙代（全日制5,650円、定時制2,100円）

※手数料・県証紙代はお釣りがないように持参してください

※以下の条件に該当する人は、入学料（県証紙代）が免除になる場合があります

①東日本大震災または平成28年台風10号、令和元年台風19号で被害を受けた方

②新型コロナウイルス感染症およびそのまん延防止のための措置の影響により家計が急変した方

※詳しくは県立高校または県教育委員会事務局教育企画室（☎019-629-6112）へ問い合わせてください

■問い合わせ 市総合窓口課市民窓口係（☎68-9077）

市営建設工事の発注状況のお知らせ（1月着工分）

1月に着手した工事です。工事の入札契約の状況は市のホームページ（<https://www.city.miyako.iwate.jp/index/jigyosya/sieikensetukou>）

でも公表しています。
■問い合わせ 市契約管財課（☎68-9070）



工事名	場所	工事期間	契約金額 (円)	請負者	工事 担当課
防災会館解体工事及び消防資機材倉庫新築工事	五月町3番地1	R3.1.8～R3.11.3	69,245,000	(株)菊地建設	危機管理課
1災178号根井沢川外6件災害復旧工事	津軽石第19地割 ^{ほか}	R3.1.8～R4.3.8	86,117,900	(株)STELLA	建設課
1災472号七田川外7件災害復旧工事	津軽石第15地割 ^{ほか}	R3.1.8～R4.1.21	45,980,000	沢与建設(株)	建設課
田老地区津波避難誘導標識設置工事	田老字和野	R3.1.8～R3.3.15	2,145,000	斎藤工業(株)	危機管理課
重茂地区津波避難誘導標識設置工事	重茂第11地割 ^{ほか}	R3.1.8～R3.3.15	2,277,000	(株)イクスル	危機管理課
赤前地区津波避難誘導標識設置工事	赤前第8地割	R3.1.8～R3.3.15	2,277,000	(株)イクスル	危機管理課
藤の川地区津波避難誘導標識設置工事	藤の川	R3.1.8～R3.3.15	2,189,000	(株)イクスル	危機管理課
磯鶏地区津波避難誘導標識設置工事	磯鶏石崎 ^{ほか}	R3.1.8～R3.3.15	2,255,000	斎藤工業(株)	危機管理課
小山田地区津波避難誘導標識設置工事	小山田二丁目 ^{ほか}	R3.1.8～R3.3.15	2,255,000	斎藤工業(株)	危機管理課
昭和館前歩道橋補修工事(その1)	本町	R3.1.8～R3.3.31	19,250,000	(有)佐々木鉄工所	建設課
宮古市上水道災害復旧(崎山松月線)配水管布設工事(その2)	崎山第4地割	R3.1.9～R3.3.15	3,025,000	角登設備(有)	経営課
新川町・藤原雨水ポンプ場外構工事	新川町、藤原二丁目	R3.1.9～R3.3.20	15,400,000	(株)菊地建設	経営課
移動通信用鉄塔施設建設工事(宮古市和井内五番東西エリア)	和井内第7地割44番地	R3.1.15～R3.3.25	12,452,000	コスモシステム(株)	企画課
移動通信用鉄塔施設建設工事(宮古市和井内五番南北エリア)	和井内第8地割21番地1	R3.1.15～R3.3.25	10,384,000	コスモシステム(株)	企画課
開発緑地公園整備工事	上鼻二丁目	R3.1.15～R3.3.15	1,791,900	(有)崎尾工務店	都市計画課
1災468号山口川外4件災害復旧工事	山口五丁目 ^{ほか}	R3.1.22～R4.1.18	32,780,000	佐藤土木工業(有)	建設課
1災516号佐羽根線外2件災害復旧工事	崎山第5地割	R3.1.22～R3.12.9	15,840,000	佐藤土木工業(有)	建設課
1災682号立浜線災害復旧工事	重茂第29地割	R3.1.22～R3.6.19	4,840,000	ヤマキ総業(株)	建設課
千徳地区消火栓更新工事	千徳町	R3.1.23～R3.3.15	2,310,000	(有)中沢設備	経営課
鍬ヶ崎・光岸地地区土地区画整理事業街区公園4号整備工事	臨港通	R3.1.29～R3.3.31	13,200,000	(株)STELLA	都市計画課
重茂半島線館市橋橋梁災害復旧に伴う仮設配水管布設工事	重茂第5地割 ^{ほか}	R3.1.30～R3.3.31	7,260,000	(有)マツモト機材工業	経営課
藤の川地区消火栓設置工事	藤の川	R3.1.30～R3.3.20	1,980,000	(有)マツモト機材工業	経営課

**マイナンバーカードが
保険証として利用で
きるようになります**

顔認証付きカードリーダーを設置した医療機関などにおいて、3月下旬(予定)から、マイナンバーカードが保険証として利用できるようになります(今までお使いの保険証は、そのまま利用することができます)。

マイナンバーカードを保険証として利用するためには、事前にマイナンバーカードで利用登録が必要です。利用登録は、マイナンバーカード読み取り対応のスマートフォンやパソコン、市役所に設置しているマイナンバーポータル端末で行うことができます。

医療機関などによっては、マイナンバーカードによる受診にまだ対応していない場合がありますので、受診の際は保険証も併せてお持ちいただくようお願いいたします。

■マイナンバー設置場所 市総合窓口課(市役所1階) 市企画課(市役所4階)

■利用登録に必要な物

- ① 申込者のマイナンバーカード
- ② 数字4桁の暗証番号(利用者証明用電子証明書暗証番号)

■問い合わせ 市総合窓口課 国民健康保険係(☎68-9075) 同市民窓口係(☎68-9077) 同医療給付係(☎68-9076)

第19回宮古毛ガニ祭りを開催します

- 日時 3月7日(日)午前9時～午後2時
- 会場 宮古市魚市場特設会場
- 内容 毛ガニのほか、物産の販売および飲食のテイクアウト販売
- ご来場時の注意
 - ▷漁の状況によっては、毛ガニの販売数に限りがある場合があります
 - ▷ステージイベント、毛ガニの一本釣り、輪投げ、抽選会などの催物は開催しません
 - ▷出入口は1カ所に限定し、入場の際は「検温、氏名などの記入、手指消毒」を行います
 - ※来場前にGoogleフォーム (https://docs.google.com/forms/d/e/1FAIpQLSdjHB6rxMcpIKFzMCz53cugMb1STGoDnRHsFl7zXQkDGHu_i6Q/viewform) での氏名入力もできます
 - ▷マスクを着用してください
 - ▷本人または同居する家族に開催日2週間前において、発熱、味覚や嗅覚の異常、感染症「陽性」とされた方との濃厚接触、当日発熱、体調不良の方のご来場はご遠慮願います
 - ※新型コロナウイルス感染症流行、天候、漁の状況によりイベント内容を変更または中止とする場合があります



■問い合わせ 宮古観光文化交流協会(☎62-3534、info@kankou385.jp)

■盛岡発企画列車「快速宮古毛ガニ号」が運行
【快速】宮古毛ガニ号と接続、宮古駅～会場間で列車専用シャトルバスを運行します

■「宮古毛ガニ月間」開催中 2月1日～3月31日(水)の期間中、のぼり設置店舗で毛ガニを販売するほか、出張毛ガニ祭りも開催します。
詳しくは (<http://www.kankou385.jp/info/kegani2/>) をご覧ください



■無料シャトルバスの運行 宮古駅～宮古毛ガニ祭り会場間、浄土ヶ浜第一駐車場～宮古毛ガニ祭り会場間で無料シャトルバスを運行します
宮古駅前～宮古毛ガニ祭り会場

時刻表	①	②	③	④	⑤	⑥	⑦
宮古駅前発	8:30	9:30	10:30	11:30	12:30	13:30	-
会場発	9:00	10:00	11:00	12:00	13:00	14:00	14:30

浄土ヶ浜第一駐車場～宮古毛ガニ祭り会場

時刻表	①	②	③	④	⑤	⑥	⑦
浄土ヶ浜第一駐車場発	8:30	9:30	10:30	11:30	12:30	13:30	-
会場発	9:00	10:00	11:00	12:00	13:00	14:00	14:30

令和2年度

宮古市児童生徒表彰受賞者




市では今年度、他の模範となる行為や活動をした小・中学校児童生徒・学校を表彰しました。

■問い合わせ 市学校教育課学校教育係 (☎689116)

〔個人の部、団体の部〕※敬称略、順不同

名前(学年)	功績
箱石好南 (山口小1年)	菊池雄星文化プロジェクト第53回岩手読書感想文コンクール 最優秀賞(岩手県教育長賞) 第66回青少年読書感想文岩手県コンクール 最優秀賞(課題読書)
工藤和花 (千徳小3年)	令和2年度明るい選挙啓発ポスターコンクール 小学校の部 県審査 最優秀賞
佐々木琉華 (千徳小6年)	岩手県小学生体重別柔道大会 6年女子55kg超級 優勝
皆川莉子 (亀岳小3年)	第73回岩手芸術祭小・中学校美術展書写部門 優秀賞
前川 郁 (崎山中3年)	第54回中学生税についての作文コンクール 文部科学大臣賞 第45回「小さな親切」作文コンクール「小さな親切」運動本部賞
千徳小学校広報委員会 学級新聞担当 (山口晃・加藤純生・大坂珠菜・熊谷奏人・橋本夏歩・船越紗菜・桑原結叶)	令和2年度岩手県小中学校新聞コンクール 小学校学校新聞の部 最優秀賞 第70回全国小・中学校・PTA新聞コンクール 小学校学校新聞の部 文部科学大臣賞
亀岳小学校	令和2年緑化推進運動功労者 内閣総理大臣賞

各種委員を公募します

委員名	①市民交流センター運営協議会委員	②教育振興基金審査委員会委員	③宮古市公民館運営審議会委員
募集人員	2人	2人	1人
任期	委嘱の日から2年間 (更新する場合があります)	令和5年3月31日まで	令和5年3月31日まで
応募資格	《共通》 ①18歳以上(申し込み時点)で市内に引き続き3カ月以上住所がある人 ②市のほかの審議会などの委員を3つ以上兼職していない人		
	共通および以下に該当する人 ③地域づくりに熱意があり、年4回程度の会議に参加できる人	共通および以下に該当する人 ④教育に熱意があり、年2回程度の会議に参加できる人	共通および以下に該当する人 ⑤公民館事業に関心があり、年2回程度の会議に参加できる人
応募方法	応募用紙と小論文「市民交流センターの活用についてのアイデア」(800字程度)を3月19日(金)までに郵送、ファクス、メールまたは持参	応募用紙と小論文「宮古の子どもに期待すること」(400字程度、様式自由)を3月19日(金)までに郵送、ファクス、メールまたは持参	応募用紙と小論文「公民館に期待すること」(800字程度、様式自由)を3月19日(金)までに郵送、ファクス、メールまたは持参
応募用紙配布場所	イーストピアみやこ、各総合事務所・出張所および市ホームページ (https://www.eastpia-miyako.jp) 	市教委総務課(市役所3階)、各総合事務所および市ホームページ (https://www.city.miyako.iwate.jp/kyouiku/kyouiku_shinkoukikinnshinsaiin_kouboin_bosyu.html) 	市生涯学習課(市役所3階)、中央公民館分館、田老公民館、新里・川井生涯学習センター、図書館、イーストピアみやこ1階総合案内、市ホームページ (https://www.city.miyako.iwate.jp/shogai/kouminkan_top.html) 
提出先・問い合わせ	市環境生活課市民交流センター(イーストピアみやこ2階事務室、〒027-8501住所不要、☎63-4166、FAX63-9118、 eastpia@eastpia-miyako.jp)	市教委総務課総務係(〒027-8501住所不要、☎68-9114、FAX63-9112、 kyouiku@city.miyako.iwate.jp)	中央公民館分館(〒027-0074保久田7の22、☎62-5807、FAX62-6838、 kominchu@city.miyako.iwate.jp)

市営住宅・災害市営住宅などの入居者を募集


入居するにはいくつか条件があります。申し込み準備をする前に、まずは問い合わせてください。

＜共通事項＞

■募集期間 3月1日(月)～12日(金)(土・日を除く)

■申込書・入居申し込みのしおりの配布場所

市建築住宅課(市役所3階)、各総合事務所、各出張所および市営住宅管理センター(向町3の14)

■住宅の位置や間取り 入居申し込みのしおりに掲載のほか、市ホームページ(https://www.city.miyako.iwate.jp/kenchikujuutaku/sieijutaku_saigaijutaku.html)にも掲載しています。


■申し込み方法 申込書と必要書類を持参

■注意事項 災害市営住宅への入居は、被災者世帯(未再建)を優先します。

■申し込み 市営住宅管理センター(☎62-5600)、市建築住宅課公営住宅係(☎68-9107)

◆市営住宅の募集戸数

住宅名	3DK	住宅名	3DK	住宅名	3DK	2LDK
山口	2	長内	3	飛の沢第2	1	
中里	12	和美	1	川井		2
西ヶ丘	12	刈屋日向	1	江繁		1
日の出町	9	飛の沢	1	区界	1	
館合	6					

▷区界は随時募集中

▷同居または同居しようとする親族がある人(単身は不可)

◆災害市営住宅の募集戸数(一般の世帯も応募できます)

種類	住宅名	1DK	2K	2DK	3DK	備考
一般世帯も対象	崎山			1		エレベーター有
	近内				1	エレベーター有
	津軽石			1		エレベーター有
	本町			1		エレベーター有
	港町		1		1	エレベーター有
	西町	1				エレベーター有
	重茂			1		
	田老			1	2	エレベーター有
田老三王		2	1			

▷1DK・2K・2DKの住宅は単身で入居可

◆定住化促進住宅の募集戸数

住宅名	3DK	備考
ひかげ	2	

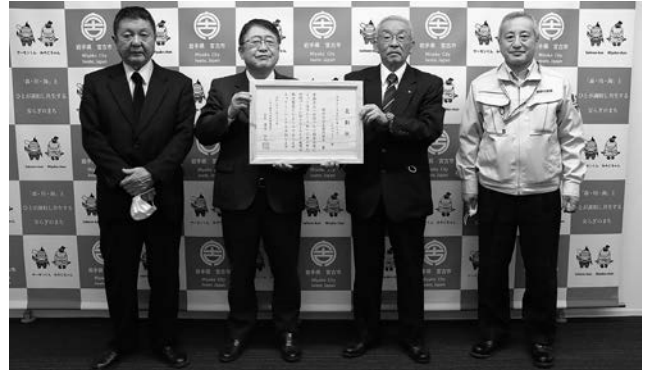
▷同居または同居しようとする親族がある人(単身は不可)

閉伊川漁協が農林水産躍進大会水産関係受賞

1月20日、閉伊川漁業協同組合が令和2年度いわて農林水産躍進大会で、『活力とうるおいにあふれた「むらづくり」賞』を受賞し、山本宮古市長への表敬訪問を行いました。この賞は農林水産業および農山漁村の発展に先進的に取り組む団体などを表彰するものです。

巖野正一代表理事組合長は「県や市と協力して、見回りなどを続け、これからも閉伊川を清流として残していきたい」と意気込みを述べました。

きれいな河川を後世に



小学生などに魚類の観察やふれあい体験の場を提供していること、河川保全活動などで地域活動に貢献していることが評価され受賞に至りました

冬の自然の息吹を体感

カンジキを履いて雪原を歩こう

1月27日、区界ウォーキングセンター周辺で『カンジキを履いて雪原を歩こう』が行われ、17人が参加しました。参加者は講師の武内寛さんから区界地域の自然に関する解説を聞きながら雪原を歩きました。キツネやノウサギの足跡、リスが木々の間を駆け回る姿を発見すると参加者から歓声が上がっていました。

父と参加した西野咲良さん(13、崎山)は「カンジキで野山を歩いたのは初めて。眺めが良くて楽しかった」と満喫した様子でした。



テーマごとにさまざまな色の組み合わせでライトアップされました

光に乗せて思いよ届け

宮古市役所庁舎ライトアップ

2月12日から2月21日の期間、午後5時から10時まで市役所庁舎がライトアップされました。

東京2020オリンピック・パラリンピック競技大会における市のホストタウンのシンガポール共和国やナミビア共和国の国旗の色などに照射され、カラフルに彩られました。

駅前からライトアップを眺めた攝待太一さん(44、磯鷲)は「復興イメージカラーやホストタウンの国旗の色など、さまざまな色にライトアップされ、新鮮だった」と笑顔で話しました。



雪国の知恵、カンジキを履いて野山を歩くと、いつもと違う景色を堪能できるかも!?

蔵発信! 映画の面白さ

第2回宮古ショートムービーフェス

2月13日、シネマ・デ・アエルで、第2回宮古ショートムービーフェスが開催され、19人が短編映画・映像計5作品を楽しみました。

このイベントは岩手県内を中心とした作り手による、自主制作の映像作品を多くの人で鑑賞し、映画に対する思いを共有しようとするものです。

実行委員会代表の八谷三和さん(39、磯鷲)は「映画ひとつとっても一人一人の見方が違って、それを共有できるのは楽しい。今後も楽しい時間をお届けしたい」と話しました。



上映後には監督によるトークも行われ、面白い作成秘話に会場が笑いに包まれる場面もありました

妊娠中の人や赤ちゃん・子ども向けの催しなど
子育てに関する情報を紹介するページです

子育て情報

BABIES & CHILDREN'S ROOM

※新型コロナウイルス感染拡大状況によっては、下記イベントを中止とする場合があります

子育て支援センター「にこにこルームみやこ」(小山田保育所内、☎62-0884)

●開設日=毎週月～金曜日 ●開設時間=午前9時～正午、午後1時～3時 ●持ち物=親子とも上履き
●申し込み=「さよならちびっこひろばINみやこ」は前日までに電話で問い合わせてください

※3日(水)は市民総合体育館多目的体育館にて開設

催し名	日時	場所	内容など	対象児など
さよならちびっこひろばINみやこ ※マスク、飲み物、外履き袋持参	3日(水) 10:00～11:30	市民総合体育館多目的体育館	大型遊具、段ボール遊具、リモートコンサート ほか	未就学児とその保護者(定員=親子35組)
キッズ田老	4日(木) 10:00～11:00	田老公民館	手遊び、ふれあい遊び、フォトフレーム作り、お話 ほか	未就学児とその保護者

つどいの広場「すくすくランド」(キャトル宮古5階、☎63-8061)

●開設日=毎日 ●開設時間=午前10時～午後6時

催し名	日時	場所	内容など	対象児など
ぞうさんのミミの会	5日(金)・19日(金) 11:15～11:30	すくすくランド (キャトル宮古5階)	絵本の読み聞かせ	0歳以上のお子さんとその保護者
健康相談会 ※講師 宮古保健センター保健師	8日(月) 10:15～11:30		健康相談、講話「生活リズム・トイレトレーニングについて」	子育て中の親子(保護者のみの参加も可能)
赤ちゃんのつどい ※バスタオル持参	12日(金) 11:00～11:45		ふれあい遊び・手作りおもちゃ作り	3カ月～11カ月までのお子さんとその保護者
親子ふれあい遊び&ばあばの読み聞かせ会 ※飲み物持参	25日(木) 11:00～11:45		運動遊びと絵本の読み聞かせ	1歳以上のお子さんとその保護者

つどいの広場「ひよこクラブ」(認定こども園宮古ひかり内、☎62-6845)

●開設日=毎週月～土曜日 ●開設時間=午前9時～午後2時

催し名	日時	場所	内容など	対象児など
おしゃべりしませんか?	2日(火)10:30～11:30	ひよこクラブ (宮古ひかり)	お母さんたちのおしゃべり会	未就学児(0～6歳)とその保護者
紙芝居と絵本の読み聞かせ	9日(火)10:30～10:45		季節に沿った紙芝居や絵本に親しみ楽しむ	

つどいの広場「のびっこクラブ」(認定こども園そけい幼稚園内、☎62-8678)

●開設日=毎週月・水・土曜日 ●開設時間=午前9時～正午、午後1時～3時(土曜日は午前9時～午後2時)

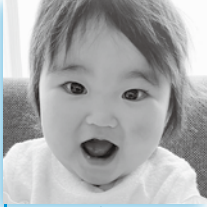
催し名	日時	場所	内容など	対象児など
2月・3月の誕生会・お雛様制作 ※上履き、飲み物持参	3日(水) 10:30～11:15	のびっこクラブ (そけい幼稚園)	みんなで誕生月のお友達をお祝いし、その後お雛様を作ります	未就学児(0～6歳)とその保護者
「一年を振り返って」お楽しみ会 ※上履き、飲み物持参	22日(月) 10:30～11:15		令和2年度の思い出に皆さんで楽しいひとときを過ごしましょう	

3

HAPPY BIRTHDAY



子育て支援情報をモバイルメールで配信中(毎月25日)



熱海侑奈ちゃん
今月で1歳です
1歳のお誕生日おめでとう！
たくさん食べてもっと大きくなってお姉ちゃんたちと一緒に遊ぼうね。(家族)



市村依織ちゃん
今月で1歳です
お誕生日おめでとう！
いつも元気をありがとう。これからもすくすく育ってね。(家族)



三上陽大ちゃん
今月で1歳です
1歳のお誕生日おめでとう！
食いしん坊のひなちゃん。これからもいっぱい遊んでいっぱい食べて大きくなってね。(パパ、ママ)



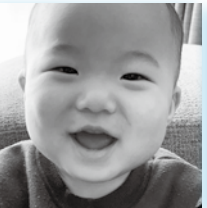
渡辺柁斗ちゃん
今月で1歳です
1歳の誕生日おめでとう！
お姉ちゃん2人に負けないうくらい強い子に育ってね!! (家族)



佐々木優心ちゃん
今月で1歳です
可愛いゆあちゃんお誕生日おめでとう。家族みんなのアイドル！これからも元気に大きくなってね。(家族)



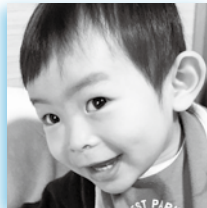
佐々木 怜ちゃん
今月で1歳です
1歳のお誕生日おめでとう。お姉ちゃんに負けずに大きくなってね。いつも可愛い笑顔で癒してくれてありがとう。(家族)



木川晴琉ちゃん
今月で1歳です
1歳のお誕生日おめでとう！毎日元気もりもり晴琉くん☆これからもいっぱい食べて、いっぱい遊んで大きくなってね。(とーちゃん、かーちゃん)



小川笑菜ちゃん
今月で1歳です
1歳おめでとう！いかに負けじとパワフルなえまね♡笑顔いっぱい元気に育ってくれてありがとう。これからもいにと仲良く元気に育ってね♡。(パパ、ママ、いにと)



佐藤 翔ちゃん
今月で2歳です
お誕生日おめでとう！
食いしん坊の翔、たくさん遊んで元気に大きくなってね☆ (家族)



伊藤悠利ちゃん
今月で2歳です
いつもわんぱく全開、パワフルな悠ちゃんにみんな元気もらっているよ！今年も楽しい思い出沢山作ろうね。(家族)



応募方法 対象年齢は2歳以下。応募者多数の場合は、初掲載の子どもを優先します。

写真に、子どもの名前・ふりがな・生年月日・郵便番号・住所・電話番号・メッセージ(40字程度)を書いたメモを添えて、市企画課広報係(市役所4階)にお届けください。

郵送の場合は、〒027-8501(住所不要)宮古市役所「広報みやこ」係へ。メールの場合は「mailto:info@city.miyako.iwate.jp」までお送りください。

4月生まれの子どもの写真は、3月5日(金)必着でお願いします。

令和3年度総合型地域スポーツクラブ

「シーアリーナスportsクラブ」登録者を募集しています

体力の維持増進やメタボリックシンドローム、ロコモティブシンドロームの予防改善など、目的に合わせてさまざまな運動が出来るスポーツクラブです。市民総合体育館と姉ヶ崎サン・スポーツランドでは各種プログラムをご用意してお待ちしています。

プログラム内容や参加費などが施設によって異なりますので、詳細についてはそれぞれの施設に直接問い合わせてください。

■受付開始日 3月1日(月)

※令和3年度内は随時受け付けています

■登録料

- ① 3歳～未就学児=900円
- ② 小中学生=1,100円
- ③ 高校生=2,200円

④ 一般(64歳以下)=3,300円

⑤ 一般(65歳以上)=2,200円

※プログラム参加には別途参加費などが必要です

■有効期間 4月1日(木)～令和4年3月31日(木)

■問い合わせ 市民総合体育館(☎62-6000)、姉ヶ崎サン・スポーツランド(☎63-6323)

※市民総合体育館は月曜休館、姉ヶ崎サン・スポーツランドは水曜休所です



健康相談日程

感染症予防に努めながら、血圧測定、個別相談などを行います。気軽にお越しください。なお、健康手帳をお持ちの人は持参してください。

地域	期日	時間	場所	内容
宮古	3/15 (月)	①13:30～14:00 ②14:00～14:30 ③14:30～15:00	宮古保健センター	・血圧測定、個別相談、こころの健康について ※予約制による個別健康相談（20分程度）になります ※申し込みが必要です。12日(金)までに①～③の希望時間を宮古保健センターに電話で申し込んでください
田老	3/11 (木)	10:00～11:00	田老保健センター	・血圧測定、個別相談、こころの健康についてのお話
新里	3/9(火)	10:00～11:00	新里保健センター	・血圧測定、個別相談、こころの健康についてのお話と「いやさレシビ」の紹介

母子健康手帳交付

医療機関から妊娠届出書をもったら、妊娠11週までに母子健康手帳の交付を受けましょう。来所を希望する保健センターなどに事前予約をお願いします。

なお、妊産婦医療費受給者証の交付は、市総合窓口課医療給付係（市役所1階）または田老・新里・川井の各総合事務所となります。

■問い合わせ 子育て世代包括支援センター（宮古保健センター内）

休日急患診療所、祝日当番歯科医療機関の診療日

●休日急患診療所

感染症対策のため、当分の間、午後は発熱などの症状のある人のみ診療します。予約制となりますので、当日の受付時間内に電話予約してください。

■診療日 3月の毎週日曜日と20日(土)

■受付時間 午前9時～午後5時

■診療内容 【午前】内科・外科の応急的な診療（発熱などの症状のある人を除く）
【午後】発熱などの症状のある人のみ診療（要予約）

■問い合わせ 休日急患診療所（西町一丁目6の2、☎64-0113）

●祝日当番歯科医療機関

救急患者を対象に歯科診療をします。電話を入れてから来院してください。

■診療日／当番歯科医療機関

▷3月20日(土)／さいとう歯科矯正クリニック（太田一丁目5の10、☎62-3196）

■受付時間 午前9時～午後3時

緊急時に備えて家庭での食料品の備蓄に取り組みましょう

イーストピアみやこ1階防災プラザで、備蓄食品を展示しますので、ぜひご覧ください。

■展示期間 3月1日(月)～31日(水)

■内容 ①成人一人あたり3日分の備蓄食品の展示②備蓄食品を活用したレシビの配布

■問い合わせ 市健康課成人保健係（☎64-0111）

宮古保健所から

●エイズ即日、肝炎ウイルス、性器クラミジア、梅毒、HTLV-1の各検査（原則毎月第2火曜日）

エイズなどに関する検査は、匿名で受けられます。エイズ即日検査は採血後30分で結果を通知します。肝炎ウイルス、性器クラミジア、梅毒、HTLV-1の各検査は10日後以降に結果を通知します。

■日時 3月9日(火)午後4時～5時

■場所 宮古保健所

●骨髄バンク登録（原則毎月第2火曜日）

■日時 3月9日(火)午後1時～2時

※前日までに要予約（予約時に登録要件を満たすかどうかを確認するための聞き取りをします）

■場所 宮古保健所

●自殺関連こころの相談

ストレスや不眠などの悩み、自死遺族などの相談に保健師が応じます。

■日時 3月23日(火)午前10時～正午

※前日までに要予約

■場所 宮古保健所

●精神保健相談

引きこもりやうつ状態、不眠や不安、物忘れなどの悩みに専門の医師が応じます。

■日時 3月23日(火)午後1時30分

※19日(金)までに要予約

■場所 宮古保健所

■対象 精神科・心療内科を受診したことがない人

<共通>

■申し込み 宮古保健所

介護予防のための運動教室

「動くのがおっくうで歩くのも大変…」「外出の機会が減った」と感じている人はいませんか？市では、介護予防が必要だと思われる人を対象に、運動教室を開催します。この機会に、外に出て仲間と一緒に楽しく体を動かしてみませんか？

■期日 5月から令和3年10月までの6カ月間（毎週1回）

■時間 午前10時～11時30分

■場所 近内介護予防拠点施設「いきいきおらんど近内」（送迎あり）

■内容 健康運動指導士の指導の下、集団での運動を行います

■対象 65歳以上の市民で、基本チェックリスト該当者

※要介護認定で要介護1～5の認定を受けた人は対象外となります

※「基本チェックリスト」とは25の質問項目で日常生活に必要な機能が低下していないかを調べるものです

■送迎について 送迎がありますが、お住まいの地区によっては送迎できない場合や利用曜日が指定となりますので、まずは相談してください

※送迎できない地区＝田代地区（全域）・重茂地区（一部地域を除く）・津軽石地区（白浜）・千徳地区（花原市）・田老地区（全域）・新里地区（全域）・川井地区（全域）

■定員 先着25人

■参加料 無料

■用意する物 マスク、タオル、上履き

■申し込み方法 電話

■申込期限 3月26日(金)

■問い合わせ 市介護保険課

地域包括支援センター（市役所1階、☎68-9086）



認知症カフェのお知らせ

認知症の人やその家族、認知症について関心のある人などが集まり、認知症について学んだりおしゃべりをしたりする場所です。介護の相談もできます。気軽に参加してください。

《認知症の人と家族の会「ほっこりカフェ」》

■日時 3月17日(水)午前10時～11時30分

■場所 イーストピアみやこ1階会議室

■内容 ①ミニ講話「食事のお話」②おしゃべり

■定員 20人（要申し込み）

■問い合わせ 市介護保険課いきいきライフ推進室（市役所1階、☎68-9126）

400名以上献血にご協力を～広げよう、献血の輪～

献血は命を救うために欠かすことのできない大切なボランティアです。皆様のご協力をお願いします。

■献血できる人 体重50kg以上の、17歳から69歳までの男性と、18歳から69歳までの女性（65歳以上は、60歳から64歳までに献血経験がある人に限る）

■問い合わせ 市環境生活課協働安全係（☎68-9080）

期日	時間	場所	電話番号
3/3(水)	10:45～12:00 13:30～16:30	イーストピアみやこ	☎68-9080
3/5(金)	9:00～11:30 13:00～16:00	宮古地区合同庁舎（県）	☎64-2218

「自殺対策強化月間 ストレスケアとアロマセラピー “おまもりアロマで自分ケア”」

厚生労働省では、例年、月別自殺者数の最も多い3月を「自殺対策強化月間」と定めています。市でも宮古市自殺対策計画に基づき「いのち支えあうみやこ～誰も自殺に追い込まれることのない宮古市を目指して～」をスローガンに、啓発活動を行っています。期間中は《おまもりアロマ》を無料配布します。こころと体の疲れに気づいたら“おまもりアロマで自分ケア”はじめてみませんか？詳しくは市ホームページ（<https://www.city.miyako.iwate.jp/kenko/jisatutaisakuyoukagekkann.html>）をご覧ください。



■期間 3月1日(月)～3月31日(水)

■場所 イーストピアみやこ1階、市健康課

こころや体の不調があるときは～ひとりで悩まず相談してください～

○宮古市内各保健センター

（平日午前8時30分～午後5時、祝日および年末年始を除く）

▷宮古保健センター（☎64-0111）、▷田老保健センター（☎87-2975）

▷新里保健センター（☎72-3500）、▷川井保健センター（☎76-2036）

○宮古保健所／☎64-2218

（平日午前9時～午後4時30分、祝日および年末年始を除く）

○岩手県精神保健福祉センターこころの相談電話（専用ダイヤル）／☎019-622-6955

（平日午前9時～午後9時、祝日および年末年始を除く）

○盛岡いのちの電話／☎019-654-7575

（月曜日～土曜日は正午～午後9時 日曜日は正午～午後6時）

○自殺予防いのちの電話／☎0120-783-556（フリーダイヤル）

（毎月10日午前8時～翌日午前8時）

■問い合わせ 市健康課成人保健係



図書館情報

- 開館時間
 - 市立図書館…水～土曜日 9:00～19:00、火曜・日曜・祝日 9:00～17:00
 - 田老・新里・川井分室…火～日曜日 9:00～17:00
- 3月の休館日
 - 市立図書館・田老・新里・川井分室…月曜日、3月21日(日)～31日(水) (蔵書点検のため休館)

※新型コロナウイルス感染拡大状況によっては、図書館や分室で予定しているおはなし会・映画会を中止する場合があります

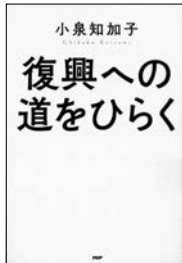
市立図書館



【特集】「東日本大震災から10年」

『復興への道をひらく』

小泉 知加子 (著)



岩手県、宮城県、福島県で7年半取材してきた著者が、東日本大震災から立ち上がり歩きはじめた人たちの声を紹介した一冊。

『家族写真』

笠井 千晶 (著)



福島第一原発から北に22キロ。福島県南相馬市で生きる上野さん一家を襲った東日本大震災。行方不明の家族を自力で捜す上野さんの姿を、著者が7年にわたり取材した記録です。

◇展示コーナー

特集『「災害」を知る・そなえる』(こども図書室前)

災害や防災について知ることができる絵本や読み物を集めました。

◇こども映画会 (視聴覚室)

- ① 3月6日(土)午前11時、午後2時
 - ▶「あらしのよるに ～ミイがいなくなった日～」(25分)
- ② 3月13日(土)午前11時、午後2時
 - ▶「こどもにんぎょう劇場 ～西遊記 第1回/西遊記 第2回～」(30分)

- ③ 3月20日(土)午前11時、午後2時
 - ▶「おしりたんてい ～ププッチいさなしょちょうの だいピンチ!?～」(20分)

◇おはなし会 (こども図書室)

期日＝3月6日・13日・20日(土)
時間＝午後2時30分
内容＝絵本・紙芝居の読み聞かせ

田老分室 (田老公民館内)

【特集】「～春～新しい季節にむかいて…!!」

インドアでモチベーションを上げたい!!そんな人へおすすめの本の特集です!

新里分室 (新里生涯学習センター内)

【特集】「新生活スタイル!」

新しい生活をスタートするためのヒントとなる本を集めました。新年度を迎える前にいかがでしょうか?

川井分室 (北上山地民俗資料館内)

【特集】「いぬの絵本」

犬好きな人にも、そうでない人にもおすすめの可愛い犬・イヌ・いぬを紹介します。



移動図書館車 「うぐいす号 (田老・新里・川井)」 3月の運行日程

場 所	運行日・駐車時間	
新里	和井内・和井内深山産直付近	10:40～10:55
	刈屋・澤口氏宅前	11:00～11:15
	刈屋・高橋理容所前	11:30～11:45
	新里中学校前	13:10～13:30
	愛福社会前	13:45～14:00
	茂市駅前	14:15～14:30
墓目駅付近	14:45～15:00	
田老	椋内・宮古市消防団第29分団椋内器具置き場付近	10:15～10:30
	末前・伝承館前	10:50～11:05
	三王災害公営住宅10号棟付近	11:20～11:35
	グループホームおもつぱ	13:00～13:30
	三陸鉄道摂待駅付近	13:45～14:00
川井・閉伊川コース	平津戸	9:55～10:05
	門馬出張所前	10:15～10:30
	柳渡氏宅前	10:40～10:50
	ウォーキングセンター	11:00～11:10
	大倉氏宅前	11:15～11:40
	「道の駅」区界高原	11:45～11:50
	やまびこ産直館	12:35～12:45
	特産品加工施設	12:50～12:55
	川井中学校	13:05～13:35
	好心寺	13:45～13:55
箱石地域振興センター	14:00～14:10	
片栗御供養様前	14:20～14:30	
川井・小国川/箱石コース	ユーニット前	9:40～9:50
	赤沢集会所前	10:00～10:10
	上湯沢集会所前	10:20～10:30
	小国出張所前	10:35～11:00
	横道氏宅前	11:10～11:20
	大久保バス停付近	11:30～11:40
	川井小学校	13:05～13:45
むつわ荘	14:00～14:20	

各種無料相談 ～一人で悩まずに～

3月の無料相談会の日程です。気軽にご利用ください。

相談		日時	場所	予約・問い合わせ	
3月の各種無料相談 ★は要予約	★弁護士相談	毎週木曜日 午前10時～午後3時 ※25日(木)を除く	市市民相談室(市役所1階、☎68-9081)		
	人権相談	宮古	毎週水曜日 午前10時～午後4時	盛岡地方法務局宮古支局 (小山田)	盛岡地方法務局宮古支局 (☎62-2337)
		新里	2日(火)午前10時～正午	新里福祉センター	
	行政相談	宮古	9日(火)午前9時～正午	市市民相談室(市役所1階、☎68-9081)	
	公証人相談(遺言相談)		16日(火)午前9時～正午	宮古公証役場(陸中ビル2階、☎63-4431) ※左記のほかにご相談希望日があればご連絡ください	
	★くらしとお金の安心相談会		4日(木)午後1時～5時 ※前日までに要予約	中央公民館分館(保久田)	信用生協盛岡事務所 (☎019-653-0001)
★災害復興住宅融資相談会		24日(水)午後2時～4時 ※前日午後5時までに要予約	市市民相談室(市役所1階)	住宅金融支援機構 (☎0120-086-353)	

自立する力・生きる力につながる 金融経済教育「出前講座」

盛岡財務事務所では、各学校、学童クラブ、各種団体のセミナーなどで、子どものうちから「お金について、十分な知識を持ち」「お金の付き合い方について適切に判断する力を身につける」金融経済教育や金融犯罪被害防止の出前講座を行っています。お気軽にお問い合わせください。

■講座メニュー

《金融経済教育講座》

- ①お買い物ゲームをやってみよう！(小学校低学年)
- ②マネープランゲーム旅行にGO！(小学校中・高学年)
- ③これから気をつけるお金の使い方(中学校)
- ④社会人になる前に必要な金融知識(高等学校)
- ⑤金融回避トラブル能力を学ぶ(高等学校)

《金融犯罪被害防止講座》

- ⑥キャッシュカード詐欺などの金融犯罪被害にあわないために(一般)

※45分～120分程度

■実施期間 月～金曜(祝日、年末年始除く)

■場所 申し込みする団体で用意してください

■申し込み 東北財務局盛岡財務事務所理財課
(〒020-0023盛岡市内丸7の25、☎019-625-3353、FAX019-622-7482)

借入金の返済にお困りではないですか？

「多重債務相談窓口」

盛岡財務事務所では、借入金を返済するのが難しくなった人やご家族、亡くなったご家族に借入金があり、対応に困っている人からの相談に応じています。

東北財務局盛岡財務事務所は国の地方出先機関ですので、安心してご相談ください。

■相談時間 月曜～金曜午前8時30分～午後4時30分(祝日、年末年始除く)

■相談料 無料

■相談電話 東北財務局盛岡財務事務所(盛岡市内丸7の25盛岡合同庁舎4階、☎019-622-1637)

※秘密厳守

ひとりで悩んでいませんか？

「いわて認知症電話相談」

認知症介護経験のあるスタッフが、認知症に関するご相談に応じます。お気軽にご連絡ください。もちろん、秘密は厳守します。

■相談時間 月曜～金曜午前9時～午後5時(土・日・祝日、年末年始除く)

■相談料 無料

■相談電話 認知症の人と家族の会岩手県支部(☎0120-300-340)

情報 掲示板

🏠 シートピアなあと

▼彼岸まんじゅうつくり
 ●日時 3月10日(水)午前10時〜正午
 講師 甲斐谷陽平 ●定員 11名 先着10人
 参加料 500円 ●用意する物 エプロン、三角巾、布巾2枚、マスク、ラップ
 ●申込受付開始日 3月1日(月)午前10時
 ●場所 申し込みシートピアなあと (☎03100)

🏠 勤労青少年ホーム

▼生け花体験講座〜季節の花を生けてみませんか
 ●日時 3月21日(日)午前10時〜正午
 内容 四季を感じながら花の美しさに触れ、無心になって自分を表現する日本の文化「生け花」を体験します。型にとられず自分らしく自由に生け花をお楽しみください。講師が丁寧に教えますので、全くの初心者でも大丈夫！お気軽にご参加ください ●講師 小金淵陽子 (草月流生花教室講師) ●定員 8人
 参加料 1300円程度 ●用意する物 花切りはさみ(持っている人)、マスク
 ●その他 託児希望の人は一週間前までに相談ください ●場所 問い合わせ 勤労青少年ホーム (☎027712)

🏠 開催・募集など

▼追悼・津波伝承企画 田老防浪堤
 《昭和三陸大津波88周年ゆめ灯り追悼・伝承企画》 ●日時 3月3日(水)午後5時〜6時
 《東日本大震災10周年追悼・伝承企画》 ●日時 3月11日(木)午後2時30分〜3時
 ●その他 エコ風船の短冊に追悼・祈願を記して天空に祈る企画をしています。短冊をご希望の人は問い合わせ先まで連絡ください
 《共通》 ●場所 田老防浪堤X交差点付近 ●問い合わせ 特定非営利活動法人津波太郎・大棒 (☎090・7002・0915、FAX023554)

▼介護のしごと「臨時出張相談会」

●日時 3月6日(土)午前11時〜午後3時
 ●場所 マリンコープDORA2階特設会場 ●対象 福祉の職場に関心のある人や就労を希望する人 ※予約の人を優先します ●問い合わせ 岩手県福祉人材センター 宮古・館洞 (☎080・8201・0199)

▼いわてキラリ企業合同就職フェア

《会場型》 ●日時 3月10日(水)午後1時〜4時 ※受け付けは午後12時30分から
 ●場所 アートホテル盛岡 ●内容 企業の担当者と直接面談。1ターンのみの6ターン制 ●参加企業 40社(予定)
 《オンライン型》 ●日時 ①3月10日(水)午後1時〜4時 ②3月11日(木)午後1時

30分〜4時30分 ③3月12日(金)午後1時30分〜4時30分 ●場所 オンライン(ZOOM) ●内容 1ターンの20分の6ターン制。好きな場所で短時間の参加が可能 ●参加企業 各日30社(予定)
 《共通》 ●参加対象 ①大学、学校などを2022年に卒業見込みの人およびその保護者 ②既卒3年以内の就職活動中の人 ③転職・再就職・U・I・Jターンのご検討の人など ※詳しくは、岩手県中小企業団体中央会のホームページ (☎https://www.ginga.or.jp) をご覧ください ●申し込み方法 電話、ファクスまたは右記ホームページから申し込み ※「オンライン型」はホームページからのみ ●問い合わせ 岩手県中小企業団体中央会 企画振興部 (☎019・624・1363、FAX019・624・1266)

▼シネマ・デ・アエル「アニメーション映画『音楽』上映」

●日時 ①3月12日(金)午後7時 ②3月13日(土)午前10時30分 ③3月13日(土)午後1時30分 ※開場は各回上映30分前 ●参加料 1200円 (中学生以下無料)
 ●場所 問い合わせ シネマ・デ・アエル (東屋「蔵」内「本町2の2」) (☎070・5320・5274)

▼宮古水彩画サークル展

●期間 3月12日(金)〜14日(日)午前9時〜午後5時 ※14日(日)は午後4時まで ●場所 市立図書館展示室 ●問い合わせ 宮古美術協会・成田 (☎056334)

▼津軽石川河口探鳥会
 ●日時 3月14日(日)午前8時30分〜10時30分 ●場所 津軽石川サケ直売所付近 ●内容 コクガン・ウミアイサ・ワシタカ類、カモ類の観察 ●その他 初心者大歓迎 ●問い合わせ 日本野鳥の会 宮古支部・関川 (☎04725)

▼玄米糰で味噌作り

●日時 3月20日(土)午後1時30分〜2時30分 ●場所 山口公民館 ●定員 先着7人 ●材料代 2160円 ※希望者に限り、寒糰作り・玄米塩糰作り(追加料500円) ●用意する物 エプロン、三角巾、布巾2枚、マスク、入れ物(仕上がり約2キ分用) ●申し込み ランチの会・乙戸 (☎080・6028・2297)

▼岩手労働基準協会宮古支部講習会

《小型移動式クレーン運転技能講習》 ●日時 4月5日(月)〜7日(水)午前9時〜午後5時 ●場所 岩手労働基準協会宮古支部 ●定員 30人 ●受講料 31955円 ●申込期限 3月22日(月)
 《フルハーネス型墜落制止器具特別教育》 ●日時 4月9日(金)午前9時〜午後4時10分 ●場所 岩手労働基準協会宮古支部 ●定員 30人 ●受講料 8140円 ●申込期限 3月26日(金)

《共通》 ●申し込み 岩手労働基準協会宮古支部 (☎04906)

▼「点訳・音訳・録音図書編集・ITサポート体験会」参加者募集
 ●日時 4月9日(金) ①午前9時45分 ②

インバウンドセミナー ～情報発信編～

- 日時 3月15日(月)午後2時～4時
- 場所 イーストピアみやこ2階多目的ホール
- 内容 情報発信には「コツ」があります。個人的なセンスに頼らない、ルールにのっとった効果的な情報発信について学ぶセミナーです。インバウンドだけでなく、日本人向けのコツをベースに実施します。
- 講師 櫻井亮太郎(ライフブリッジ)、松本百加里(じゃらんリサーチセンター)
- 定員 30人
- 受講料 無料
- 用意する物 インスタグラムをあらかじめインストールしたスマートフォン(必須)
- 注意事項 新型コロナウイルス感染症の感染拡大防止措置を最大限実施したうえで開催しますが、感染拡大の状況によって内容を変更する場合があります。
- 申し込み 宮古観光文化交流協会(☎62-3534)

【公演中止のお知らせ】

こころのビタミンプロジェクトin宮古
「佐渡裕 & スーパーキッズ・オーケストラ」

4月4日(日)の開催を延期していましたが当公演は全国的な新型コロナウイルス感染症拡大の影響により中止となりました。

公演を楽しみにされていた皆さまには大変申し訳ありませんが、ご理解いただきますようお願い申し上げます。

■問い合わせ 市文化課(☎65-7526)



10時45分③午後12時45分④1時45分
場所 若手県立視聴覚障がい者情報センター(盛岡市アイーナ4階) ●対象 県立図書館部門奉仕員(点訳・録音図書制作など)およびITサポーターに興味のある人 ●定員 ①③点訳・音訳 ④先着各5人 ②④図書編集・IT 先着各3人 ●参加料 無料 ●注意事項 ①マスクの着用をお願いします ●申込期限 ④4月2日(金) ●申し込み ②岩手県立視聴覚障がい者情報センター(☎019-606-1743)

▼2021年度国家公務員採用試験
《国税専門官採用試験(大学卒業程度)》
●第1次試験日 ①6月6日(日) ●内容 ① 仙台国税局では、バイタリティーあふれる人を募集しています。国税専門官は、国の財政を支える重要な仕事を担い、税務署などにおいて、調査・徴収・検査や指導などを行う税務のスペシャリストです ●受験資格 ①平成3年4

月2日から平成12年4月1日生まれの者 ②平成12年4月2日以降生まれの者で次に掲げる者 ③大学を卒業した者および令和4年3月までに大学を卒業する見込みの者 ④人事院が「①」に掲げる者と同等の資格があると認める者 ●申込期間 ①3月26日(金)～4月7日(水) 《税務職員採用試験(高校卒業程度)》 ●第1次試験日 ①9月5日(日) ●内容 ① 仙台国税局では、税務のスペシャリストとして活躍するバイタリティーあふれる人を募集しています。国の財政を支える税務職員に、あなたもチャレンジしてみませんか? ●受験資格 ①平成3年4月1日において高校卒業後3年を経過していない者および令和4年3月までに高校を卒業する見込みの者 ②人事院が「①」に掲げる者に準ずると認める者 ●申込期間 ①6月21日(月)～6月30日(水) 《共通》 ●場所 ①申し込みの際に、盛岡市、仙台市ほかの候補地から選択し

てください ●申し込み方法 ①インターネットで国家公務員試験採用情報N A V I (☎https://www.jinji.go.jp/saiyo/saiyo.htm)から申し込み ●問い合わせ ①仙台国税局人事第二課試験研修係(☎022-263-1111) [内線3236] 人事院東北事務局 ☎022-221-2022

▼自動車の検査、登録手続きはお早めに
●内容 ①毎年、自動車の検査、登録手続きが3月に集中し、窓口や車検場が大変混雑します。車検は有効期限の1カ月前から受けられます。詳細は岩手運輸支局ホームページ(☎http://www.tb.mlit.go.jp/tohoku/it/it-index.html)をご覧ください ●自動車登録・検査予約システム ① ☎050-5540-2010 ●車検予約システム ① ☎https://www.yoyaku.nattec.go.jp/

pc/reservationTop.do ●問い合わせ ①軽自動車検査協会岩手事務所(☎050-3816-1833) ※平日午前8時45分～正午、午後1時～4時、土・日・祝日休み

▼簡易裁判所で民事トラブル解決
●内容 ①簡易裁判所は全国に設置してある最もアクセスしやすい裁判所です。少額で軽微な紛争を簡易・迅速に解決します。「友達が、貸したお金を返してくれない」「隣家の犬が毎晩吠えて眠れない」など、お困りのことがあれば、手続き案内(法律相談を除く)を実施していますので、お気軽に問い合わせください。詳しくは裁判所ウェブサイト(☎https://www.courts.go.jp/)をご覧ください ●問い合わせ ①盛岡地方法院 判断事務局総務課庶務係(☎019-622-3342)

「海の温暖化」について考えてみませんか

宮古市地球温暖化対策地域協議会

宮古市地球温暖化対策地域協議会では、下記のとおり地球温暖化対策講座を開催します。

- 日時 3月12日(金)午後1時30分～3時
- 場所 イーストピアみやこ2階多目的ホール
- 内容 「魚のまち」みやこ。地球温暖化が海の中や魚にどんな影響を与えるか一緒に考えてみませんか？
- 講師 菅原省司(環境カウンセラー)
- 定員/参加料 30人/無料
- 申込期限 3月10日(水)
- 申し込み 宮古市地球温暖化対策地域協議会事務局(市環境生活課環境保全係内、☎68-9078)

国民年金保険料のお知らせ

宮古年金事務所

令和3年4月から令和4年3月までの国民年金保険料は、月額16,610円です。

【保険料割引制度について】

保険料をまとめて前払いすることで、保険料の割引が受けられます。口座振替・現金納付など納付方法により割引額が異なりますので、詳しくは問い合わせてください。

【保険料の口座振替・クレジットカード納付について】

口座振替またはクレジットカード納付を申し込むことで、納め忘れを防ぐことができます。また、新型コロナウイルス感染症対策としても、感染リスクの無い非接触型の納付方法として推奨しています。

- 申し込み場所 宮古年金事務所(口座振替の場合は、口座をお持ちの金融機関でも可)
- 用意する物 預金通帳またはクレジットカード、通帳登録印鑑(クレジットカード納付の場合は不要)、年金手帳または年金番号の分かる物
- 問い合わせ 宮古年金事務所(☎62-1963)

いわて就職マッチングフェアIIを開催します

ふるさといわて定住財団

県内への就職を希望する人を対象に就職面接会を開催します。

- 日時 3月13日(土)午後1時～4時(受け付けは正午から午後3時30分まで)
- 場所 岩手産業文化センターアピオ(滝沢市)

- 内容 参加企業との面談、各種就職相談など
 - 対象 県内就職を目指す県内外在住の求職者(学生や社会人など)とその家族
 - その他 参加は事前予約制です。詳細はホームページ(☎https://www.furusato-i.or.jp/)をご覧ください
- ※県外からの参加者を対象に交通費支援を行います
- ①東北地区(岩手県を除く)の居住者=5千円
 - ②東北地区以外の居住者=1万円
- 問い合わせ 公益財団法人ふるさといわて定住財団(☎019-653-8976)

「統計の日(10月18日)」の標語を募集します

総務省統計企画管理官室

総務省では、10月18日を「統計の日」と定め、その一環として毎年「統計の日」ポスターなどに活用する標語を募集しています。皆さまからのご応募をお待ちしております。

- 応募期限 3月31日(水)
- 応募方法 所定の応募用紙で1人5作品まで応募できます。必要事項を記入の上、郵送、ファクスまたはメールで提出してください。募集要項などの詳細はホームページ(☎https://www.soumu.go.jp/toukei_toukatsu/info/guide/03toukei_hyougo.html)をご覧ください。
- 問い合わせ 総務省政策統括官付統計企画管理官室地方統計機構担当(〒162-8668東京都新宿区若松町19の1、☎03-5273-1144、FAX 03-5273-1181、☐toukeinohi@soumu.go.jp)

宮古市内の交通事故・犯罪件数
(1月1日～31日)

- 交通事故件数
 - ▷人身事故=6件、▷死亡者=0人
 - ▷負傷者=6人、▷物損事故=104件
 - 犯罪件数
 - ▷車上狙い=1件、▷振り込め詐欺=通報7件、被害0件
 - ▷もうけ話の詐欺=通報0件
 - ▷子どもへの声かけ事案など=2件
- ※身に覚えのない荷物の不在通知メールや荷物の送り付けが増えているので気を付けましょう
- 問い合わせ 宮古警察署(☎64-0110)

おめでた おくやみ

2/1～2/12(届け出順・敬称略)

○生まれた赤ちゃん○

- 八木澤史桜(しおう) 八木沢四丁目(卓)
- 長洞野乃(のの) 藤の川(吉和)
- 畠山翔英(しょうえい) 田鎖五(健二)
- 長柴岳(がく) 西町三丁目(翔)
- 田村優弦(ゆうづる) 近内五丁目(隼)
- 畠山冬美(ふゆみ) 磯鷄(智章)
- 小笠原綺音(きおと) 西ヶ丘一丁目(知彦)
- 鳥居聖李來(せいらい) 田の神二丁目(勇太郎)
- 野崎珀響(はあ) 佐原三丁目(勇輝)

- 宮田 凧(なぎ) 近内五丁目(雅貴)
- 藤田美織(みおり) 近内五丁目(勇一)
- 橋場朝柊(あさひ) 崎山二(敬二郎)

♡結婚したお二人♡

掲載を希望する届出はありませんでした

■亡くなった方■

- 前川イソ(86) 小田代
- 大下フミ(95) 神田
- 山内伸一(75) 西ヶ丘二丁目
- 大久保富男(77) 八木沢
- 畠山智恵子(90) 日の出町
- 坂本とし子(68) 笹見内
- 山本正法(70) 荒巻
- 佐々木幸平(83) 川井

- 細越トシ(90) 上村二丁目
- 琴畑鈴子(86) 小堀内
- 塚本 榮(95) 腹帯
- 大久保タケ(102) 宮町三丁目
- 三浦とよ子(72) 荷竹
- 沼里シマ(95) 沼里
- 細田セツ(81) 磯鷄西
- 伊藤トミエ(86) 弘川
- 山本榮一(82) 和野
- 田崎君子(78) 八木沢四丁目
- 佐々木正子(94) 刈屋
- 佐々木隼人(81) 赤前中甲
- 中村寛一(75) 弘川
- 小成雅夫(79) 西ヶ丘一丁目
- 山口繁雄(82) 江繋

※届け出の際、広報への掲載を希望した場合は掲載されています。住所については、行政区または土地の名称で記載しています。

お知らせ

- 宮古市役所 ☎62-2111
(宮町一丁目1の30、イーストピアみやこ内)
- 田老総合事務所 ☎87-2111
- 新里総合事務所 ☎72-2111
- 川井総合事務所 ☎76-2111

人口と世帯

※2月1日現在
※()内は前月との比較

人口	男	女	世帯
50,490人	24,270人	26,220人	23,404
(-72)	(-40)	(-32)	(-24)

人口のうごき

※1月1日～31日

出生	死亡	転入	転出
19人	60人	35人	66人

市長選挙の選挙期日が決定しました

..... 市選挙管理委員会
7月2日任期満了に伴う市長選挙を次のとおり執行する予定です。

なお、立候補予定者説明会については、広報みやこ5月1日号で、投票の場所や方法などについては、広報みやこ6月1日号でお知らせします。

■選挙期日 6月27日(日)

■告示日 6月20日(日)

■問い合わせ 市選挙管理委員会(市役所3階、☎68-9123)

引っ越しをする人は、忘れずに住民票を移しましょう

..... 市選挙管理委員会

選挙の際に投票する場所は、原則として住民票のある市町村です。進学や就職、転勤などに伴い引っ越しをする場合は、選挙権を確実に行使するためにも、忘れずに住民票の異動の届出をしましょう。

なお、新住所地での選挙で投票するためには、新住所地に転入届を提出した日から、選挙の公示日(告示日)の前日までに引き続き3カ月以上住んでいる必要があります。

※こちらのチラシ(☎https://www.soumu.go.jp/main_content/000731262.pdf)もご覧ください



※住民票の異動の手続きについては、10号をご覧ください

■問い合わせ 市選挙管理委員会(市役所3階、☎68-9123)

市営駐車場駐輪場に駐輪している自転車をお持ち帰りください

..... 市都市計画課

宮古駅前駐車場・駅東駐車場の各駐輪場に自転車を長期間駐輪している人は、お早めにお持ち帰りください。長期間駐輪している自転車は、放置したもとして撤去する場合があります。

なお、駅前広場側のキャトルへの連絡通路前は駐輪禁止です。指定の駐輪場に駐輪してください。

■問い合わせ 市都市計画課管理計画係(☎68-9108)

建物防災週間について

..... 岩手県県土整備部建築住宅課 ほか

県では、3月1日(月)から3月7日(日)まで、建築物防災週間を実施します。

この週間は、地震、火災、がけ崩れなど各種災害による人命および建築物の被害を防止し、安心して生活ができる空間を確保するため、県民に対し建築物に関する防災知識の普及に努めるとともに、防災・維持保全関係法令の周知徹底を図ることにより、建築物の防災対策を推進することを目的としています。

多数の人々が利用する建築物の所有者などはその

建築物の敷地、構造、防火設備、建築設備および昇降機などを常時適法な状態に維持するよう努めなければなりません。必要に応じ、その建築物の維持保全に関する計画を作成し、適切に管理されますようお願いいたします。

なお、この期間中、下記の場所において防災相談所を設置し、建築に関する地震対策のほか、火災やがけなどの建築物の防災に関する住民の皆さんのご相談にお答えいたしますので、是非ご利用ください。

■防災相談所の設置場所・問い合わせ

○岩手県県土整備部建築住宅課(☎019-629-5936、FAX019-651-4160)

○沿岸広域振興局土木部宮古土木センター(☎64-2221、FAX71-1239)

※ブロック塀に関する相談は、市建築住宅課(市役所3階、☎68-9129)でも受け付けます

宮古市移動等円滑化促進方針及び基本構想に対する意見を募集

..... 市公共交通推進課

市では、だれもが安心・安全に利用できる公共交通の環境整備のため、「宮古市移動等円滑化促進方針及び基本構想」を策定します。策定中の計画案について、ご意見を募集します。

■募集期間 3月7日(日)～26日(金)必着

■閲覧場所 イーストピアみやこ1階、各総合事務所・出張所、市民文化会館、中央公民館分館、市立図書館、勤労青少年ホーム、総合福祉センター、市民総合体育館、田老公民館、田老診療所、新里生涯学習センター、新里診療所

※市ホームページ(☎<https://www.city.miyako.iwate.jp/koukyoukoutsu/koukyoukoutsu.html>)でも閲覧できます



■提出方法 任意の様式に住所、氏名(団体名)、電話番号を記入の上、閲覧場所に備え付けの提言箱に入れるか、郵送、ファクス、メールのいずれかで提出

■提出意見の取り扱い 計画策定の参考にします。また、意見概要とこれに対する回答を公表します。

■提出先・問い合わせ 市公共交通推進課(〒027-8501住所不要、電話68-9134、FAX63-9114、☎public_transport@city.miyako.iwate.jp)

バスロケーションシステムの導入

..... 岩手県北自動車株式会社

岩手県北バスでは、路線バス・106急行バスにバスロケーションシステムを導入しました。専用サイト(☎<https://mc.bus-vision.jp/iwate-kenpokubus>)へアクセスすると、バスの現在地、到着予想時刻、遅延情報などの運行状況をリアルタイムで把握できます。



■問い合わせ 岩手県北自動車株式会社(☎019-641-1212)

地域おこし協力隊便り



第14回 吉浜知輝さん

昨年4月より地域おこし協力隊として宮古にUターンして、早いもので1年が経過しようとしています。

今回は、遠恋複業課についてと他の協力隊員と一緒に取り組んだスイーツフォトブック「oAgence」について紹介していきます。

宮古市地域おこし協力隊
フェイスブックページで
情報発信中！
https://www.facebook.com/miyako_fm/chikikohshi/



以前の地域おこし協力隊便りでも紹介しましたが、遠恋複業課は宮古市内の事業者と首都圏に住むフリーランスなど複業が可能な人材のマッチング事業を行っています。今年度は新型コロナウイルス感染症拡大に伴い、事業説明会、複業に関わる講座、フィールドワークなどのイベントとマッチング面談を全てオンラインで行いました。

オンラインでのマッチング事業運用に対して、最初は参加者と事業者のコミュニケーションがしっかり成立するのかと不安がありました。しかし、海藻を生産する事業者と料理のヘルスコーチをする方と「毎月のレシピ開発」でマッチングさせるなど、コロナ禍の状況でも適応した事業を展開し、事業者の意向を汲んだ形で契約を成立させることができて良かったです。

次はスイーツフォトブック「oAgence」



作成を行っています。

一作目の田老地区は既に完成し、現在は街中編と称し、未広町、中央通のお店を中心に二、三作品目の作成に取り組んでいます。飲食店を紹介するパンフレットは今までであったと思いますが、スイーツに特化したものはなかったと思いますので、お店巡りの参考に活用していただければと思っています。

新型コロナウイルス感染症の影響で仕事の仕方にも多少変化が生じていますが、自分のできることを考え、地域の力になれるように活動していきます。

「oAgence」には8店舗のお店が紹介されています

については宮古のお菓子屋さん、カフェなどを地域ごとにまとめたいです。

スタジオから

春とはいえまだ寒い日が続く今日この頃、みなさんいかがお過ごしでしょうか。暖かな春が待ち遠しいですね。

みやこハーバーラジオでは夕方の生放送「ラジオサンセット」(午後5時~7時)の毎週月曜日午後6時30分ごろからと、昼の生放送「ひるなび826」(正午~午後2時)の毎週金曜日午後1時ごろから「リクエストアワー」をお送りしています。

月毎にリクエストテーマを設定してリスナーの皆さんからのリクエストを募集し、また、パーソナリティが選んだおすすめのお送りしています。

3月のテーマは「卒業ソング」です。卒業や送別シーズンですので、曲を送りたい人に向けたリクエストをお待ちしています。リクエストや

お便りはメールとファクスで受け付けているほか、キャトル2階のサテライトスタジオ前にある「リクエストカード」や、みやこハーバーラジオのホームページ内にあるメールフォームからも応募できます。

もちろん普段の生放送に対してのリクエストもお待ちしております!年度末もぜひ、みやこハーバーラジオをお聴きください。

●「みやこハーバーラジオ」放送中!

FMラジオ【82.6MHz】

●インターネットの「リスラジ (ListenRadio)」

(<http://listenradio.jp>)や「サイマルラジオ」

(simulradio.info/)でもお聴きいただけます。

●お便り・ファクス・メールおまちしています

〒027-0076宮古市栄町3-35 キャトル4階

みやこハーバーラジオ宛て

FAX 77-3936

✉826@miyakofm.com

■問い合わせ 宮古エフエム放送 (☎77-3399)



じょうもん土偶のはなし

市教育委員会文化課 編

今回は「土偶」についてのお話です。土偶は表情やかたちが多彩ですが、土偶にも歴史があります。

日本の土偶は1万2千年前ごろに登場したと言われ、初期の土偶は顔の表情が表現されていない素朴な作りでした。

これが縄文時代の前期の終わりから中期（5000年～4000年前ごろ）になると、顔が表現される平らな土偶や手を広げた様に見える写真①のように、自立を意識した土偶が登場します。髪を巻き込んだ様に見える写真②は縄文時代後期（3500年前ごろ）のもので、この時期から顔の表情やポーズがさらに多様化します。ちなみに「遮光器土偶」は縄文時代晩期（3000年前ごろ）でしか見られない土偶です。

写真の土偶にも会える「三陸宮古と沿岸のじょうもん土偶展」を2日(火)から28日(日)まで崎山貝塚縄文の森ミュージアムで開催します。縄文人の世界観で作られた表情豊かな土偶が皆さんをお待ちしています。



写真① 榎内地区出土の土偶（高さ14センチ頭が欠けています）



写真② 鎌ヶ崎古里地区出土の土偶（高さ6センチ）

市長のひとり言

2月6日、市民文化会館で行われた、女優の竹下景子さん出演の舞台「岬のマイイガ」を鑑賞しました。

ストーリーや演技・演出はもちろん、独特な世界観を表現した舞台音楽、色鮮やかな人形を駆使した舞台美術、どれもが素晴らしかったです。

人との絆、震災の記憶、まちの復興、心の再生など、様々なテーマが含まれていたため、きっと観客お一人おひとり、違った感想を持たれたのではないのでしょうか。

私が特に印象に残っているのは、劇の終盤、人々の心の間に付け入り、まちを乗っ取ろうとする悪の妖怪「アガメ」と「海へび」に、主人公たちが遠野のカッパや県内各地の神様と力を合わせて立ち向かうシーンです。震災後、悲しみや喪失感に負けず復興への歩みを進めてきた私たちと、それを支援し後押ししてくれた日本中・世界中の皆様を表現しているようで、胸が熱くなりました。

震災から間もなく10年。今日まで支えていただいた方々への感謝の気持ちを胸に、この先も、市民の皆さんと一緒にによりよいまちづくりを進めてまいります。



マイイガ(迷い家)は東北地方の民話にある「隠れ里、の家。訪れた人に幸福をもたらします

俳句に親しむ

季題「豆撒」「若布」

さいとう白沙 選

【特選】

磯の香を放つ若布や海を恋う

加藤信子

評||あの日から十年。海を離れて暮らす作者に、採れたての若布の香が往事をしのばせる。詩情が漂う。

評||ふだんは怖い校長先生に豆を打つ児童と逃げ回る鬼のユーモラスな姿が想像され俳味がにじむ。

鬼役は校長先生豆を打つ

中村国雄

皿ならべ若布づくしの夕の阜
浜風に揺れて若布の簾かな
岩泉美佳子

【入選】

皿ならべ若布づくしの夕の阜

浜風に揺れて若布の簾かな

岩泉美佳子

養殖の海を畑とし若布棚

上野圭子

コロナ禍の的を狙いて豆を撒く

大越貞子

亡き人に食べさせたしよ新若布

刈屋國夫

手のひらを零れんばかり年の豆

佐々木キエ

炉火で炒り香る大豆や福は内

長塚忠雄

鬼役も面をはずして豆を撒く

松崎光子

山崎榮治

◆次の季題「鱧」「春障子」※3月5日(金)必着
◆応募は一人3句までです。◆いただいた句を添削することがあります。◆はがきまたは封書で、句のほかに住所、氏名、ふりがな、電話番号を書いて、〒027-8501(住所不要)宮古市役所「広報みやこ」係へ応募してください。
◆今回の投稿者は27人でした。ありがとうございました。

【選者より】○歳時記を見て季語の理解を。傍題も活用しましょう。
○小中高生の応募歓迎。学年明記、他は一般に準じます。
◇選者詠「春めくやふんわり乾くバスタオル 白沙」

絆を紡ぐ物語〜宮古公演〜

編集後記

2月6日に、市民文化会館大ホールで「岬のマヨイガ」の公演が行われました。約300人が、手指消毒や検温などの新型コロナウイルス対策を行い、観劇しました。

劇は、宮古市生まれの児童文学作家・柏葉幸子さん原作の野間児童文芸賞受賞作「岬のマヨイガ」を岩手ゆかりの演出家・誌森ろばさんが脚本・演出しました。1月から主演の竹下景子さんをはじめとするキャストやスタッフは、PCR検査など新型コロナウイルス感染症対策を行った上で宮古入りし、市民文化会館で稽古を行いました。

友人と見に来た加賀留美子さん（磯鶏沖）は「このコロナ禍の状況で宮古に来てもらえてうれしい。中高生たちにもぜひ見てもらいたい内容の劇だった」と満足した様子で話しました。

岩手県沿岸の町、狐崎（きつねざき）。震災の日、そこに居合わせた父母を交通事故で喪い話せなくなった少女「びより」と夫の暴力に耐えかね東京から逃れてきた「ゆい」。ふたり手に差し伸べたのは「ひとではないもの」と話すことができない不思議なおばあさん。岬に立つ古い家で、三人は、家族のように寄り添い暮らし始めた――。

▼市庁舎ライトアップを取材（15分）。光にホストタウンの国旗の色を使い、メッセージを伝える方法を見て、伝え方の多様さを改めて感じました。古の人々が短い和歌に思いを込めたように、この短い欄にも実は秘密のメッセージがあったりなかったり。

▼岬のマヨイガの公演を取材。本来であればキャストの皆さんと市民との交流などが行われる予定だったと聞き、あらためてコロナ禍を実感しました。本年中の劇場アニメの放映も予定されているようなので、原作を読んで、放映を楽しみに待とうと思います。

▼「カンジキを履いて雪原を歩こう」を取材（15分）。誰も踏み入れていない雪原を目の前にして、カメラを抱えているのを忘れて大の字になってしまいました。澄んだ空気を吸ったら、嫌なことも忘れてしまいました。皆さんもリフレッシュしたくなったら区界の雪原で大の字になってみてはいかがでしょうか。【道】



◎ 祭りの稽古に参加し、地域とのつながりを深めていく三人



◎ 家族のように暮らす三人



◎ コミカルな演技と特徴的な人形でカップを表現するキャスト



目の不自由な方に広報などのCD（イメージ）を無料で貸し出しています（宮古音声訳の会 ☎兼FAW 72-2537）。



耳の不自由な方など記事への問い合わせが電話だと難しい方は、市企画課広報係へファクスまたはメールで問い合わせください。
【ファクスでの問い合わせ】
FAW 63-9114
【メールでの問い合わせ】
✉ info@city.miyako.iwate.jp



ホームページ
https://www.city.miyako.iwate.jp



マチイロ



みやこ 2021.3.1

みやこ 2021.3.1