

そうなんです。。宮古市まちづくりだよりを発行するのは

**3回目**なんです。

(2回目は昨年の「広報みやこ9月1月号」と一緒に配布しました。)

では、前回のまちづくりだよりはどのような内容だったかと言いますと、



## まちづくりだよりVol.2の内容

全国的な問題

**人口減少や少子高齢化が進むと・・・**

生活を支える機能が低下したり、まちの活気が失われてしまいます

↓ 解決するためには

**「コンパクトシティ・プラス・ネットワーク」**

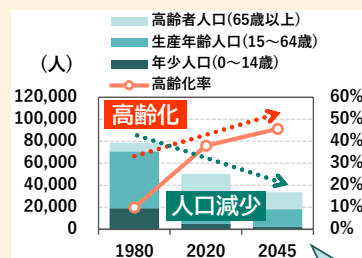
拠点にまちの機能を集めること

公共交通で地域をつなぐこと

↓ 実現のための宮古市の方針は

**まちづくり方針 (立地適正化計画のターゲット)**

**地域特性を生かした魅力ある拠点づくりと  
若者に選ばれ・若者が活躍できるまちづくり**

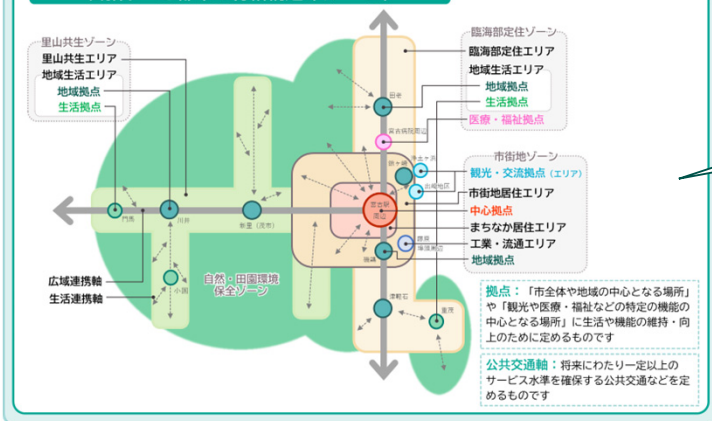


人口はピークの半分以下に！



一人で一人を支える時代に・・・

目指すべき都市の骨格構造(イメージ)



目指す宮古市の形を  
イメージで描いた図です

前回のまちづくりだよりの  
内容をもっと詳しく知りたい！  
という方は、こちらの  
QRコードからご覧ください



そして、今回(Vol.3)は

**〇 今まで市民の皆さんからいただいていたご意見とその対応**

**〇 宮古市がこれから重点的に取り組んでいく区域と事業**

主にこの2点について記載しています。



## いただいたご意見からこう考えています①

ほかのご意見への回答はこちらからご覧ください



「パネル展」や「まちづくりだより」へのご意見ありがとうございました  
いただいたご意見の一部を紹介します



駅や駅前広場などの中心部に座ることのできる場所が少ないと思う。観光客や足が悪い人や高齢者のことを考えてほしい。

ご意見ありがとうございます。  
みんなが居心地が良く、歩いて楽しい空間にするために、こういった取り組みを行ったらいいかを考えていきます。



駅やバス停の周りに住む人を増やしても、皆さん車移動が当たり前なので変化があるのか等疑問です。

ご意見ありがとうございます。  
現在自動車を運転している方でも、将来は高齢により運転することが難しくなる可能性があります。  
未来の高齢化社会に向けた公共交通について考えていきます。



〈前回まちづくりだよりへ掲載したまちづくり方針〉

まちづくり方針（立地適正化計画のターゲット）

地域特性を生かした魅力ある拠点づくりと  
若者に選ばれ・若者が活躍できるまちづくり



若年層だけではなく、多様な世代の住民が活躍しやすい街づくりを目指して欲しい。



若者が働ける場所も少ないし、これからどんどん若者が減少して高齢者が増えていく。若者が活躍できるだけでなく高齢者との共存を掲げた方がいいと思う。



高齢者や障がい者を地域社会でどう支えていくかが、結果として若者や子育て世代の生活しやすさにつながるのでは。

ご意見ありがとうございます。  
もちろん、この計画は、高齢者を含めすべての世代を対象としたまちづくりの計画です。その中で「若者」に焦点をあてた方針を、と考えておりましたが、うまく表現しきれていませんでした。誤解を生まないように表現の見直しを行っていきます。



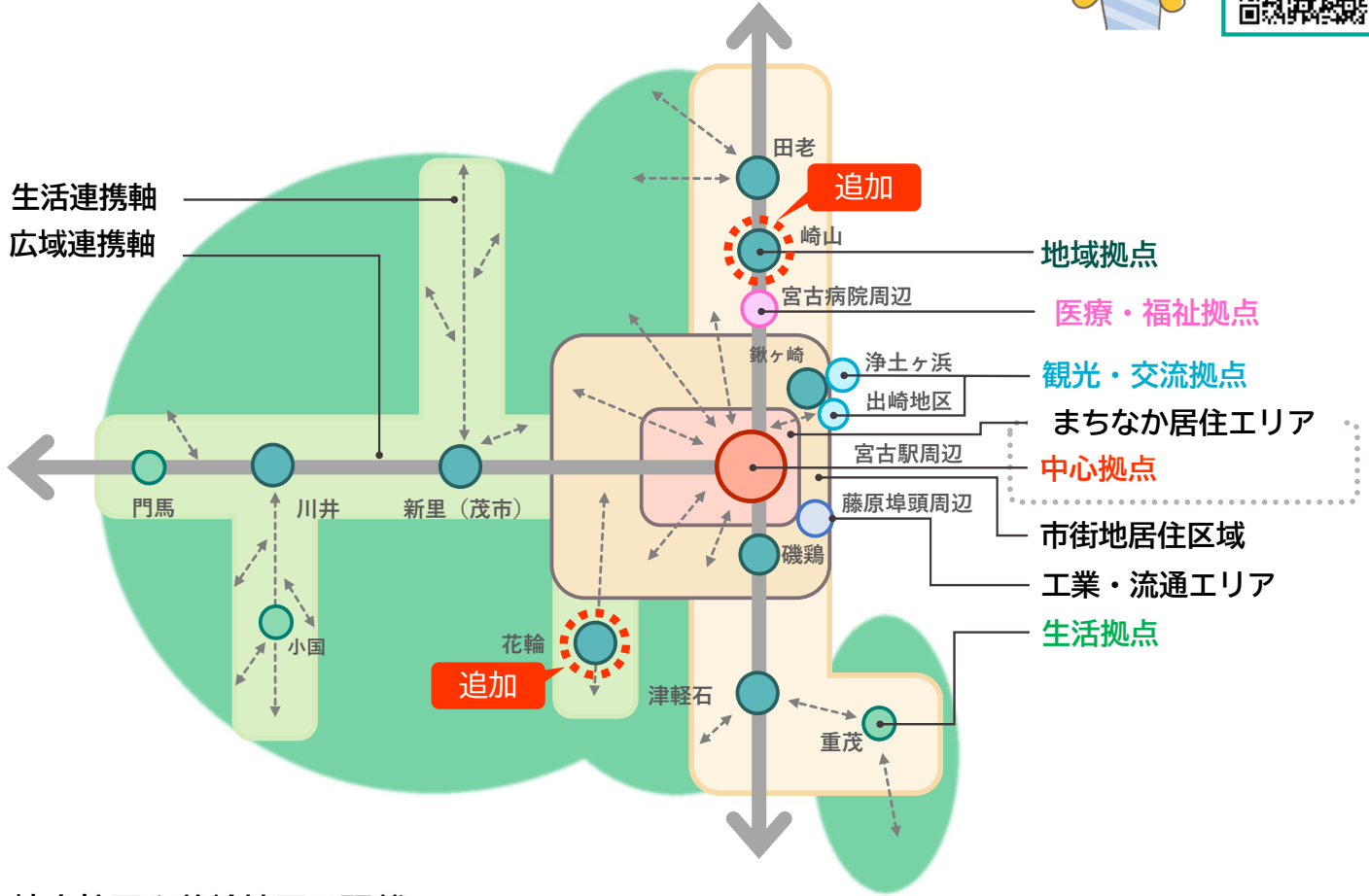
まちづくり方針の「見直し」をしています

# いただいたご意見からこう考えています②

詳しい検討内容は  
ここから見られるよ



岐山地区や花輪地区は地域拠点にならないの？



## <岐山地区や花輪地区の現状>

### ○合併の歴史

昭和の大合併 平成の大合併

1944 (S19)	1955 (S30)	2005 (H17)	2010 (H22)
田老町	田老町		
岐山村			
宮古市			
津軽石村	宮古市	宮古市	
重茂村			宮古市
花輪村			宮古市
茂市村	新里村		
刈屋村			
川井村			
門馬村	川井村	川井村	
小国村			

岐山と花輪は、それぞれ一つの村だったんだね

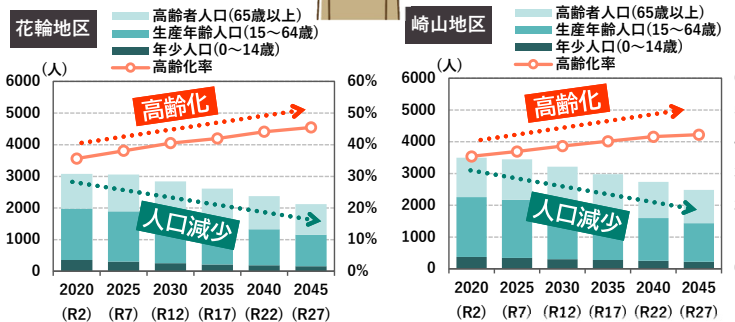
### ○買い物などの利便性の低下



近くのお店が閉まってる！  
お買い物どうしよう…

どんどん若者が少なくな  
ってさみしいな

### ○高齢化の進行



地域の暮らしやすさを維持、向上していく必要があると考えました

岐山地区と花輪地区を「地域拠点」として追加しました



# いただいたご意見からこう考えています③



拠点以外に住んでいるから自分達には関係ない話じゃない？

ちょっと待って！

実は拠点以外に住んでいる人たちにも  
メリットがあるんです！



立地適性化計画を進めると…

## お店や病院などがなくなる

お客さんが減ってきたから閉めようかな…

このままだと

中心部に人口を集めると

お客さんが増えてお店が続けられるぞ！

中心部に来れば生活に必要なサービスがそろう！



みんなが必要な  
お店や病院などがなくなる…



## 移動手段がなくなる

年をとって運転ができなくなってきたな…

このままだと

交通ネットワークでつなげると

バスや鉄道、タクシーなどで移動できるよ

生活に必要なお店や病院のある中心部まで行けるね



公共交通がなくなるとどこにも行けない…



## 行政サービスがなくなる

人口減少等により市の税収が減っていくな…

このままだと

中心部にがぎわうと

まちの魅力が増えて税収も上がった！

行政サービスが続けられるね！



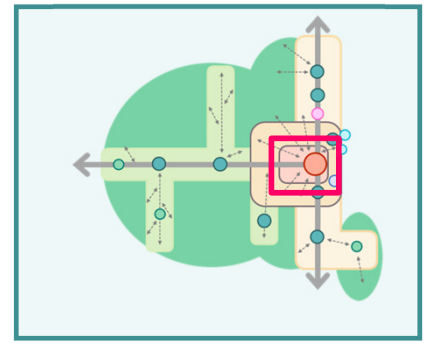
行政サービスの維持ができなくなる…



拠点以外に住んでいる人たちにも大事な計画です

# 重点的に取り組んでいく区域について①

宮古駅周辺の中心部をこんな区域に分けました



## ■ 都市機能誘導区域

(生活を便利にするために施設を集める区域)

まちの機能（お店や病院、行政サービスなど）を集めて生活を便利にします

宮古駅を中心に歩いて回れる距離になっています



## ■ 居住誘導区域

(生活を便利にするために人口を集める区域)

人口を集めてまちの機能を維持し、生活を便利にします

この範囲に人口を集めたいと考えてます

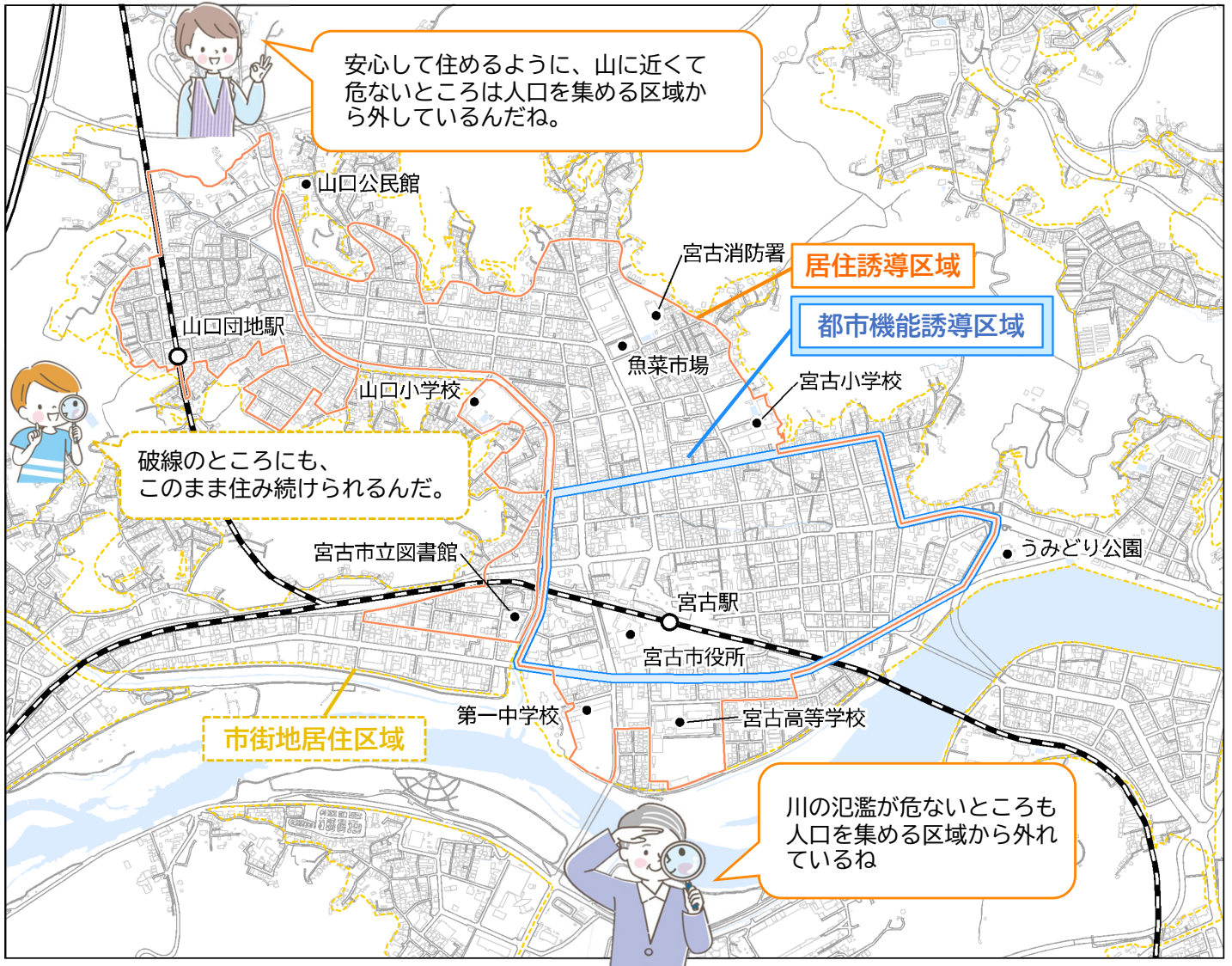


## ■ 市街地居住区域

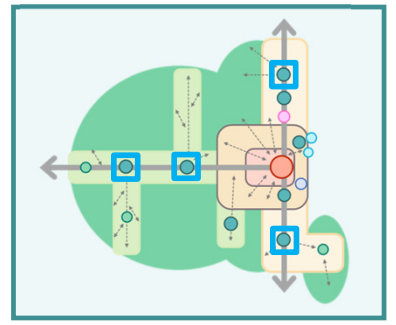
(市街地を生かした快適な暮らしができる区域)

公共交通も使いやすいし、まちなかにも近くて住みやすいところだね

ここから詳しい情報が見られるよ



# 重点的に取り組んでいく区域について②



## ■ 地域拠点区域



地域にとって大事な施設が集まっているところが区域に設定されているのね

### 【田老地区】



### 【新里地区】



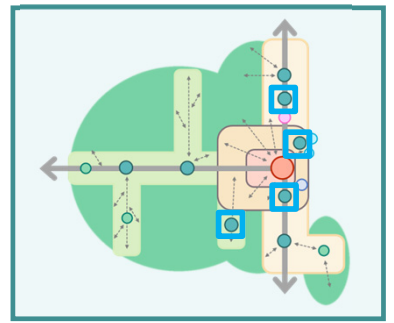
### 【川井地区】



### 【津軽石地区】



# 重点的に取り組んでいく区域について③



## ■ 地域拠点区域

公民館を中心に、小学校があったり公園が多く整備されている区域ね

### 【鉾ヶ崎地区】



鉾ヶ崎は昔から、南部藩の港としての長い歴史があるまちなんだ

### 【磯鶏地区】



国道沿いは通学につかうバス路線があるから本数も多くて便利なんだね

短大生が通学に使う三陸鉄道の駅も区域に入っているね

### 【崎山地区】



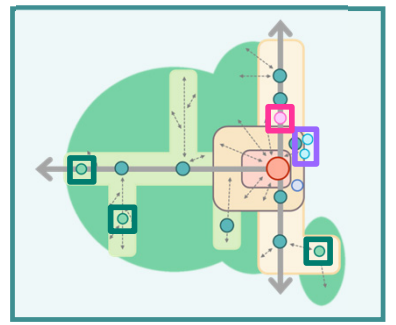
崎山貝塚や公民館、保育園や小・中学校が入っているね

### 【花輪地区】



水田が広がる花輪地区は農村文化伝承館を中心に旧街道沿いが区域になっているね

# 重点的に取り組んでいく区域について④



## 生活拠点区域



この地域にとって必要な施設が集まっているところが区域に設定されているね

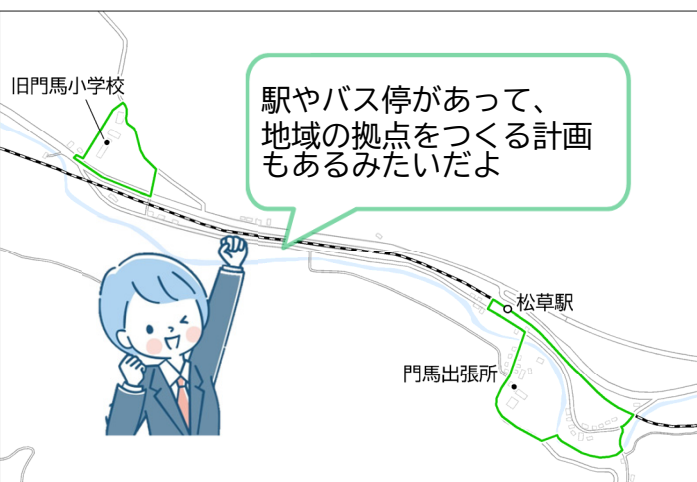
### 【重茂地区】



### 【小国地区】



### 【門馬地区】



## 観光・交流拠点区域



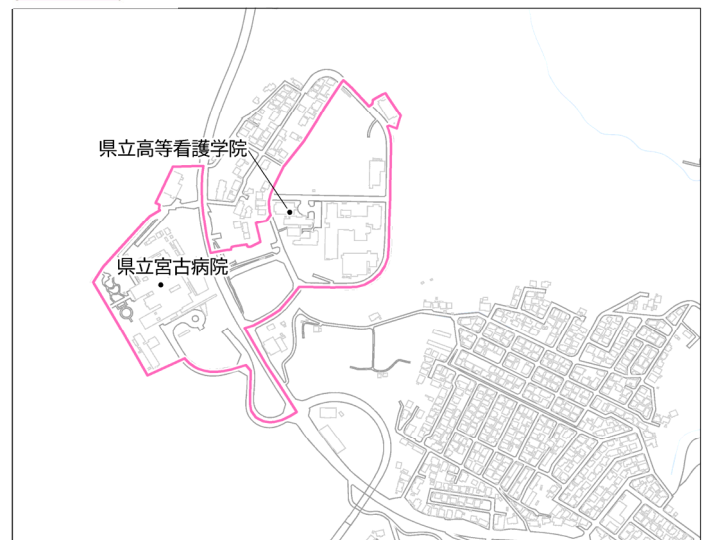
浄土ヶ浜を中心に、区域の中にはいろんな観光の施設が集まっているね



## 医療・福祉拠点区域



宮古病院や看護学院のほかに、福祉施設もまとまっている地域だよ





# 重点的に行っていく事業



中心部へ必要な施設を集めたり、  
住みやすいまちにするための事業に取り組みます



集める施設は  
こちらからご  
覧ください

取り組む事業  
はこちらから  
ご覧ください

地図の二重線の枠の中にこんな施設をあつめます



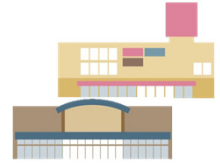
子育て世代の活動を  
応援する拠点施設



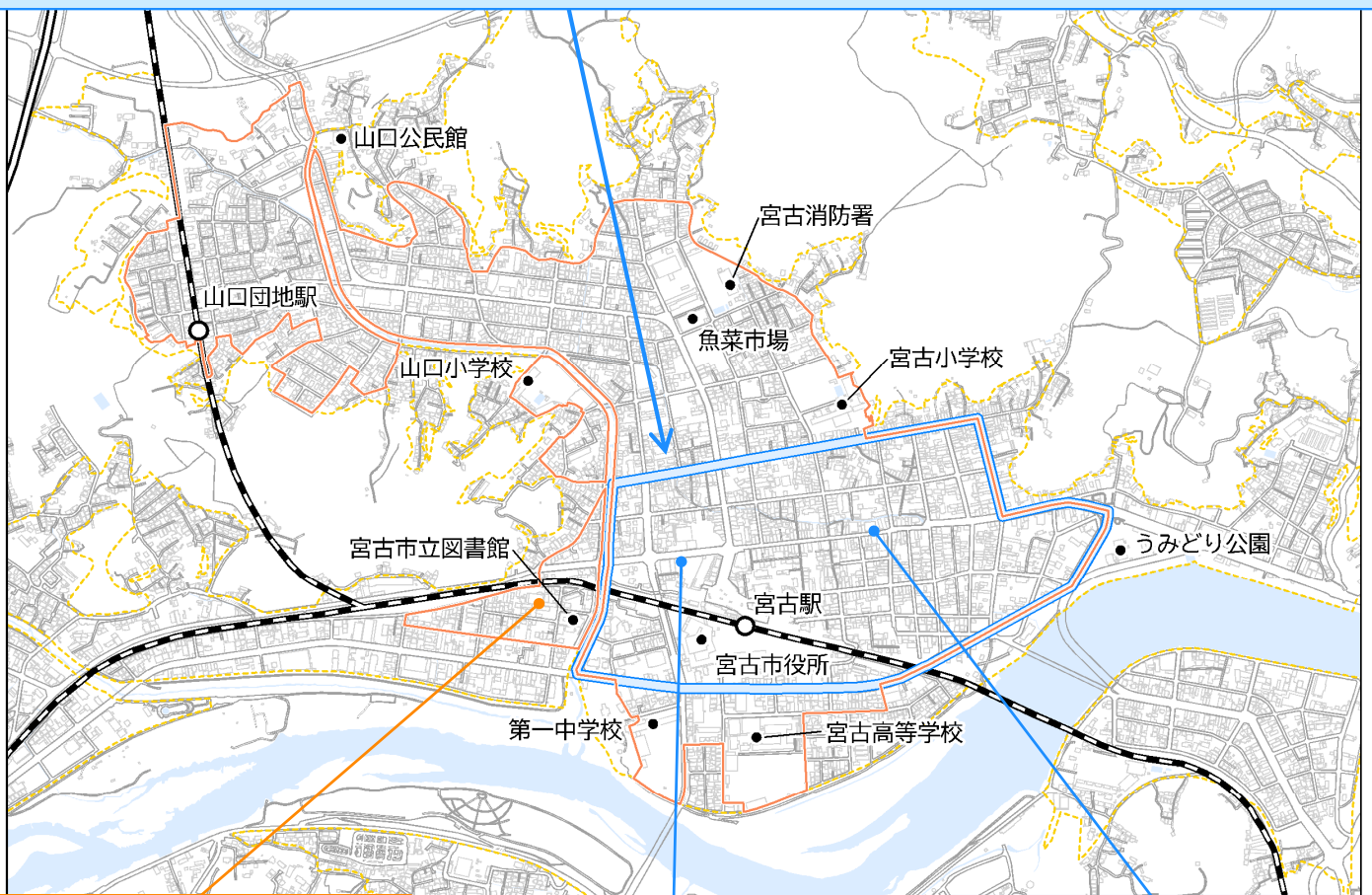
市内に診療科  
が少ない病院



教育に関する施設



小売店舗  
(売り場面積が大きいもの)



まちなかに住みたくなるよう  
な取り組みを考えるよ  
(居住誘導促進事業)



宮古駅前地区 (キャトル跡地)  
に賑わいを作るためになにが必要か一緒に考えよう  
(再開発準備事業)



みんなが歩きたくなる道に  
することで車を使わなくて  
も楽しい、環境にやさしい  
空間をつくっていこう  
(歩行空間整備事業)



「住み続けられるまち」にするために、  
一緒に取り組んでいこう

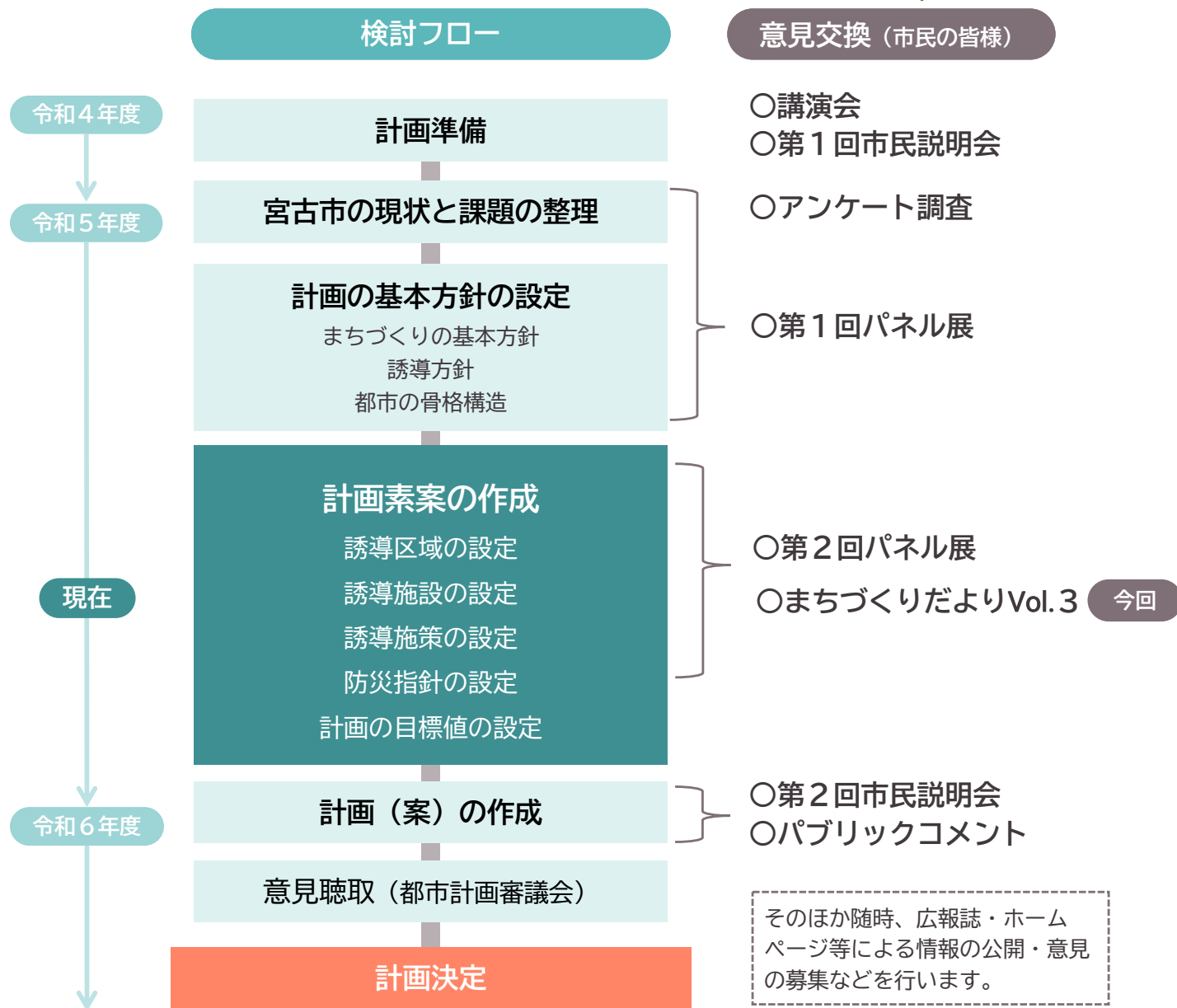


# 策定スケジュールとご意見

市民の皆さまからいただいた意見や、専門家の方からのご意見を参考に計画の検討をしていきます



## ■ スケジュールについて



## ■ ご意見・ご感想について

ここまで見ていただいてありがとうございます！  
今回のまちづくりだよりはいかがでしたでしょうか？



こちらの  
QRコードから



または

右ページの  
アンケート用紙から



**あなたのご意見・ご感想をお聞かせください！**

■お問い合わせ先 宮古市 都市整備部 都市計画課 まちづくり推進係（市役所3階）  
TEL：0193-68-9105 / FAX：0193-63-9115 / E-mail：toshi@city.miyako.iwate.jp

# 『まちづくりだより』へのご意見・ご感想について



Webでの回答はコチラ

まちづくりだよりの「重点的に取り組んでいく区域」、「宮古駅周辺の中心部に集める施設」、「重点的に取り組む事業」のそれぞれの内容について4段階の評価とご意見・ご感想をお聴かせください

## 1. 「重点的に取り組んでいく区域」（5ページから8ページ）の評価

(該当するものを1つ選択)

- 良いと思う     やや良いと思う     少し変えた方がよい     変えた方がよい

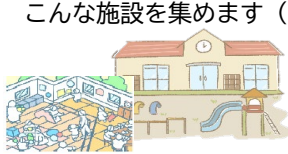
## 2. 「重点的に取り組んでいく区域」（5ページから8ページ）についての評価の理由・変えた方がよい理由・ご意見・ご感想をお聴かせください

(自由記述) ※特定の地区の場合は下記に○をつけてください

(都市機能誘導区域・居住誘導区域・市街地居住区域・地域拠点(田老・新里・川井・津軽石・鉤ヶ崎・磯鶏・崎山・花輪)・生活拠点(重茂・小国・門馬)・観光交流拠点・医療福祉拠点・全地区)

## 3. 「宮古駅周辺の中心部に集める施設」（9ページ）の評価

こんな施設を集めます(一例)



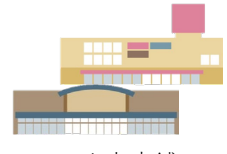
子育て世代の活動を  
応援する拠点施設



市内に診療科が  
少ない病院



教育に関する施設



小売店舗  
(売り場面積が大きいもの)

(該当するものを1つ選択)

- 良いと思う     やや良いと思う     少し変えた方がよい     変えた方がよい

## 4. 「宮古駅周辺の中心部に集める施設」（9ページ）についての評価の理由・変えた方がよい理由・ご意見・ご感想をお聴かせください

(自由記述)

## 5. 「重点的に取り組む事業」（9ページ）の評価

こんな事業に取り組めます(一例)

まちなかに住みたくなるような取  
組みを考えるよ

(居住誘導促進事業)



宮古駅前地区(キャトル跡地)に賑わ  
いを作るためになにかが必要か一緒に考  
えよう(再開発準備事業)



みんなが歩きたくなる道にすること  
で車を使わなくても楽しい、環境に  
やさしい空間をつくっていこう

(歩行空間整備事業)



(該当するものを1つ選択)

- 良いと思う     やや良いと思う     少し変えた方がよい     変えた方がよい

## 6. 「重点的に取り組む事業」（9ページ）についての評価の理由・変えた方がよい理由・ご意見・ご感想をお聴かせください

(自由記述)

(裏面にもご協力ください)

