

宮古市遺跡分布調査報告書 7

2011.6

宮古市教育委員会（岩手県）

宮古市遺跡分布調査報告書 7

2011.6

宮古市教育委員会（岩手県）

序 文

遺跡分布調査は遺跡の所在を確認するため行われております。宮古市では現在640箇所では遺跡が確認されています。

遺跡には、先人の営みの痕跡が遺構や遺物となって残されています。また遺跡は各時代の様々な遺構や遺物が複雑に重なりながら、長い年月を経て我々の時代に残されてきたものであります。その成り立ちは一様でなく、一つとして同じ遺跡はありません。従ってそれぞれの遺跡すべてが、地域の歴史を知るための貴重な財産であると考えられます。

分布調査の実施により遺跡の所在の把握に努めることは、遺跡を後世に伝えていくために重要なことといえます。

本書が、遺跡保護の基礎資料として活用されることを望み序文といたします。

平成23年6月

宮古市教育委員会
教育長 佐々木 敏夫

例 言

1. 本書は平成18年度～22年度に実施した宮古市田老地区、新里地区の遺跡分布調査の成果を遺跡分布図としてまとめた報告書である。
2. 報告された遺跡は、あくまでも分布調査実施時点における遺跡の分布と所在を示したものである。
3. 調査の主体は宮古市教育委員会である。調査および本書の執筆、編集は安原が担当し、文化課職員がこれを補佐した。
4. 本書は下記資料を編集して作成されている。
『2008 宮古市遺跡分布調査報告書5 宮古市教育委員会』
『2010 宮古市遺跡分布調査報告書6 宮古市教育委員会』
5. 本文中の遺跡位置図は、北上山系開発調査図（原図縮尺1/5,000）を用いている。
6. 報告書中の航空垂直写真は下記のものから用いている。
田老町下水道台帳航空写真（撮影年月日 平成7（1995）年8月17日）
新里村道路台帳航空写真（撮影年月日 昭和57（1982）年5月16日～同年6月6日）
7. 本調査ならびに本報告書作成にあたり、次の方々からご指導、ご教授をいただいた。記して謝意を申しあげます。（敬称略）
斎藤 英樹、佐々木 健、赤沼みちる
8. 本調査によって採取された資料は宮古市教育委員会が保管する。

目 次

序文

例言

目次

| | |
|-------------|----|
| I 調査経過 | 1 |
| 1 調査に至る経過 | 1 |
| 2 調査の目的 | 1 |
| 3 調査計画 | 1 |
| 4 調査体制 | 2 |
| 5 調査の概要 | 3 |
| II 調査内容 | 4 |
| 1 調査の方法 | 4 |
| 2 遺跡分布図割付図 | 5 |
| 3 遺跡分布図 | 7 |
| 4 調査遺跡と出土遺物 | 65 |
| 5 遺跡一覧表 | 69 |
| 6 採取遺物写真図版 | 74 |

挿図・表目次

| | | | |
|----------|----|--------------------|----|
| 調査地区位置図 | 4 | 遺跡分布図16 | 42 |
| 遺跡分布図割付図 | 5 | 遺跡分布図17 | 45 |
| 遺跡分布図1 | 7 | 遺跡分布図18 | 46 |
| 遺跡分布図2 | 9 | 遺跡分布図19 | 49 |
| 遺跡分布図3 | 12 | 遺跡分布図20 | 50 |
| 遺跡分布図4 | 14 | 遺跡分布図21 | 51 |
| 遺跡分布図5 | 17 | 遺跡分布図22 | 55 |
| 遺跡分布図6 | 22 | 遺跡分布図23 | 59 |
| 遺跡分布図7 | 24 | 遺跡分布図24 | 62 |
| 遺跡分布図8 | 26 | 遺跡分布図25 | 63 |
| 遺跡分布図9 | 29 | 遺跡分布図26 | 64 |
| 遺跡分布図10 | 31 | 遺跡分布図27・28 | 64 |
| 遺跡分布図11 | 32 | 第1図 館が森・青砂里地区遺跡分布図 | 65 |
| 遺跡分布図12 | 35 | 第2図 古田地区遺跡分布図 | 66 |
| 遺跡分布図13 | 36 | 第3図 和井内地区遺跡分布図 | 67 |
| 遺跡分布図14 | 37 | 遺跡一覧表(田老地区) | 69 |
| 遺跡分布図15 | 38 | 遺跡一覧表(新里地区) | 72 |

写真図版目次

| | | | | | |
|--------|------------------|----|--------|----------------------------|----|
| 写真図版1 | 加倉遺跡現況(南から) | 8 | 写真図版16 | 神田地区航空写真 | 16 |
| 写真図版2 | 畑遺跡現況(1)(南から) | 8 | 写真図版17 | 青野滝・青野滝南・重津部・重津部北地区遠景(東から) | 18 |
| 写真図版3 | 畑遺跡現況(2)(北東から) | 8 | 写真図版18 | 青野滝Ⅰ・Ⅱ・Ⅲ遺跡現況(東から) | 18 |
| 写真図版4 | 摂待・館の畑遺跡遠景(南東から) | 10 | 写真図版19 | 重津部Ⅰ遺跡現況(東から) | 18 |
| 写真図版5 | 摂待遺跡現況(東から) | 10 | 写真図版20 | 乙部野Ⅰ遺跡現況(南から) | 19 |
| 写真図版6 | 水沢Ⅰ遺跡遠景(南から) | 10 | 写真図版21 | 田老地区市街地遠景(東から) | 19 |
| 写真図版7 | 水沢Ⅰ遺跡現況(南から) | 11 | 写真図版22 | 青砂里地区遠景(西から) | 19 |
| 写真図版8 | 向新田地区遠景(東から) | 11 | 写真図版23 | 新田Ⅰ・滝の沢Ⅰ遺跡現況(南から) | 20 |
| 写真図版9 | 向新田地区現況(東から) | 11 | 写真図版24 | 越田松長根Ⅰ遺跡遠景(南から) | 20 |
| 写真図版10 | 青倉Ⅰ・立腰Ⅲ遺跡遠景(東から) | 13 | 写真図版25 | 越田松長根Ⅰ遺跡現況(南から) | 20 |
| 写真図版11 | 館森遺跡遠景(東から) | 13 | 写真図版26 | 越田・乙部地区航空写真 | 21 |
| 写真図版12 | 館森遺跡・堀状跡(東から) | 13 | 写真図版27 | 笹見平地区遠景(南東から) | 23 |
| 写真図版13 | 末前地区遠景(東から) | 15 | 写真図版28 | 笹見平Ⅰ・Ⅱ遺跡現況(南東から) | 23 |
| 写真図版14 | 向桑畑地区遠景(南東から) | 15 | 写真図版29 | 三本木遺跡遠景(東から) | 23 |
| 写真図版15 | 神田地区遠景(東から) | 15 | 写真図版30 | 小田代地区遠景(東から) | 25 |

写真図版目次

- 写真図版31 小田代地区遠景(東から)・・・25
写真図版32 養呂地地区遠景(東から)・・・25
写真図版33 檜内地区航空写真・・・・・・27
写真図版34 檜内Ⅰ遺跡遠景(1)(東から)・・・28
写真図版35 檜内Ⅰ遺跡遠景(2)(南から)・・・28
写真図版36 檜内Ⅰ遺跡現況(東から)・・・28
写真図版37 上松森遺跡遠景(1)(南から)・・・30
写真図版38 上松森遺跡遠景(2)(南から)・・・30
写真図版39 和井内地区航空写真(1)・・・33
写真図版40 岩穴大家・和井内平片沢Ⅰ遺跡遠景(北東から)・・・34
写真図版41 岩穴大家遺跡現況(東から)・・・34
写真図版42 和井内平片沢Ⅰ遺跡現況(東から)・・・34
写真図版43 和井内地区航空写真(2)・・・39
写真図版44 和井内地区航空写真(3)・・・40
写真図版45 和井内地区遠景(南から)・・・41
写真図版46 和井内地区現況(南から)・・・41
写真図版47 刈屋地区(永田～ノ渡)遠景(南東から)・・・41
写真図版48 刈屋地区航空写真(1)・・・・43
写真図版49 刈屋地区航空写真(2)・・・・44
写真図版50 墓目地区航空写真(1)・・・・47
写真図版51 墓目地区遠景(南から)・・・・48
写真図版52 墓目二又Ⅰ・Ⅱ・Ⅲ遺跡遠景(南から)・・・48
写真図版53 荒矢館・奥堂館跡現況(南から)・・・48
写真図版54 腹帯地区航空写真(1)・・・・52
写真図版55 腹帯地区航空写真(2)・・・・53
写真図版56 刈屋地区遠景(南東から)・・・54
写真図版57 刈屋地区現況(南東から)・・・54
写真図版58 腹帯地区現況(東から)・・・・54
写真図版59 茂市地区航空写真(1)・・・・56
写真図版60 茂市地区航空写真(2)・・・・57
写真図版61 茂市地区遠景(南東から)・・・58
写真図版62 茂市地区現況(南東から)・・・58
写真図版63 墓目地区航空写真(2)・・・・60
写真図版64 墓目地区遠景(南東から)・・・61
写真図版65 墓目館・丹敷館跡現況(南から)・・・61
写真図版66 墓目遺跡現況(南から)・・・・61
写真図版67 田老町寺山遺跡現況(南東から)・・・66
写真図版68 赤沼山遺跡現況(東から)・・・66
写真図版69 和井内戸塚Ⅰ遺跡現況(西から)・・・68
写真図版70 和井内戸塚Ⅱ遺跡現況(西から)・・・68
写真図版71 和井内戸塚Ⅰ遺跡採取遺物・・・68
写真図版72 和井内戸塚Ⅱ遺跡採取遺物・・・68
写真図版73 水沢Ⅰ遺跡採取遺物・・・・74
写真図版74 重津部Ⅰ遺跡採取遺物・・・74
写真図版75 末前Ⅱ・Ⅲ・Ⅳ・Ⅴ遺跡採取遺物・・・74
写真図版76 越田松長根Ⅰ遺跡採取遺物・・・75
写真図版77 養呂地Ⅰ・辰の口Ⅰ・小田代Ⅰ・土小田代Ⅰ遺跡採取遺物・・・75
写真図版78 檜内Ⅰ遺跡採取遺物・・・・75
写真図版79 墓目遺跡採取遺物・・・・76
写真図版80 和井内平片沢Ⅰ遺跡採取遺物・・・76
写真図版81 刈屋清水野遺跡採取遺物・・・76
写真図版82 和美久保遺跡採取遺物・・・77
写真図版83 刈屋一の渡遺跡採取遺物・・・77
写真図版84 腹帯配石遺構群採取遺物・・・77

I 調査経過

1 調査に至る経過

平成17年6月に宮古市と田老町、新里村が合併し、新しい宮古市が発足した。これ以前から合併に向けた事務レベルでの検討会が各市町村とのあいだで開かれ、この中で市町村での遺跡の取り扱いについて協議がされた。中でも、埋蔵文化財保護上基礎的な情報である遺跡の所在の把握がまだ不十分と想定される地区について、この把握にどう努めるかが合併後の課題として持ち上がった。

課題となった遺跡の所在把握は、遺跡の保護上不可欠であり速やかな把握が必要との判断から、合併の次年度、平成18年度から分布調査を実施することとなった。

2 調査の目的

遺跡の適切な保護のため、これまで把握されていなかった遺跡の所在や周知遺跡の範囲等の確認を行い、遺跡保護の基礎資料を作成するものである。市内には現在644箇所の遺跡が確認されている。このうち田老地区では平成18年度時点で63箇所、新里地区では46箇所が所在する。これは昭和36年～昭和49年までに行われた分布調査の成果に基づいたものである。

宮古市をはじめ各市町村でこれまでに数多くの発掘調査が行われ、その結果遺跡に関する新たな知見が得られてきた。そこで、遺跡のあり様についてより詳しく把握するため改めて分布調査を行うものである。

また、公共事業や民間事業者による開発行為により遺跡保護のための調整が日頃計られている。これらの調整協議にあたり、より精度の高い対応が求められるなか、各遺跡のより詳しい情報が必要となっていることも調査実施の経過としてある。

3 調査計画

遺跡分布調査は5年を期間として計画した。

平成18年度から調査を開始し、19年度までの2ヵ年で田老地区、平成20、21年度に新里地区を調査した。平成22年度はそれまでの調査成果について補足調査を行うこととした。

調査成果については、平成19年度に田老地区南側について報告書を刊行した。平成21年度に田老地区の北側と新里地区の分布状況について報告をした。本書は平成18年度～22年度に行った計5ヵ年の調査成果をまとめたものである。

4 調査体制

| | | | | | | |
|--------------|----------|----------|-------------|------------------|------|-------|
| 調査主体 | 宮古市教育委員会 | 教育長 | 中屋 定基 | (平成10年度～平成21年度) | | |
| | | | ” 佐々木 敏夫 | (平成22年度～) | | |
| 調査総括 | 関沢 敏 | 宮古市教育委員会 | 文化課長 | (平成17年度～平成18年度) | | |
| | 元田秀一 | ” | 文化課長 | (平成19年度～平成20年度) | | |
| | 上屋敷正明 | ” | 文化課長 | (平成21年度) | | |
| | 鳥居 茂 | ” | 文化課長 | (平成22年度～) | | |
| 事務担当 | 箱石憲市 | ” | 文化課副主幹 | (平成17年度～平成21年7月) | | |
| | 久坂英夫 | ” | 文化課副主幹 | (平成21年7月～) | | |
| | 竹下將男 | ” | 文化課文化財担当長 | (平成19年度～) | | |
| | 高橋憲太郎 | ” | 文化課主査 | (平成17年度～) | | |
| | 鎌田祐二 | ” | 文化課主査 | (平成20年度～) | | |
| 調査員 | 布谷義彦 | ” | 文化課主任文化財調査員 | (平成20年度～) | | |
| | 加納由美 | ” | 文化課主任文化財調査員 | | | |
| | 安原 誠 | ” | 文化課主任文化財調査員 | | | |
| | 長谷川真 | ” | 文化課主任文化財調査員 | | | |
| | 阿部 豊 | ” | 文化課埋蔵文化財調査員 | | | |
| | 江口邦泰 | ” | 文化課埋蔵文化財調査員 | | | |
| 分布調査・資料整理作業員 | 佐々木信晴 | 扇田正義 | 鈴木祥一 | 米澤豊 | 崎田妙子 | 佐々木厚子 |

5 調査の概要

(平成18年度)

分布調査 平成18年12月20日～平成19年1月25日

室内作業 平成19年1月5日～平成19年2月28日

調査地点 宮古市田老字檜内、神田、和蒔、養呂地、青倉、立腰、上小田代、辰の口
小田代、篠倉、笹見平、七滝、和山、末前、小林、八幡水神、青砂里、乙部
越田、駿達、和野、青野滝、青野滝南、青野滝北、重津部北、新田、長畑
乙部野、胡桃畑

(平成19年度)

分布調査 平成19年11月12日～同年11月28日

室内作業 平成19年11月29日～平成20年1月28日

調査地点 宮古市田老字小堀内、向新田、水沢、畑、胡桃畑、撰待、下撰待、和野

(平成20年度)

分布調査 平成20年11月7日～同年12月12日

室内作業 平成20年12月15日～平成21年2月16日

調査地点 宮古市刈屋、茂市、墓目

(平成21年度)

分布調査 平成21年10月13日～同年11月9日

室内作業 平成21年11月10日～平成22年3月3日

調査地点 宮古市刈屋、和井内、腹帯

(平成22年度)

分布調査 平成22年10月19日～同年10月21日

室内作業 平成23年1月4日～平成23年3月8日

調査地点 宮古市和井内、刈屋、田老字重津部

II 調査内容

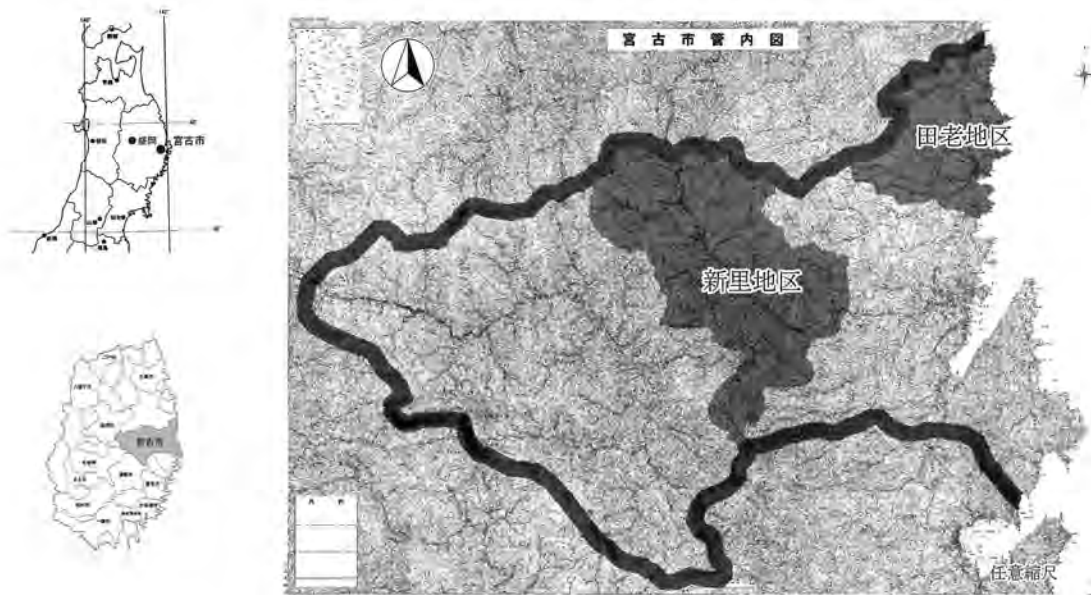
1 調査の方法

調査は、平成18年度、19年度に田老地区、20年度、21年度に新里地区を対象に行った。平成22年度には過去4カ年の補足調査を行った。

現地踏査は岩手県遺跡情報検索システムや住宅地図、北上山系開発調査図を用いて行った。現地で地形を確認し、遺物の採取を行った。遺物の採取にあたり、数多く遺物が散布する遺跡については、文様が残るものなど時代や時期、その遺跡の状況にある程度想定できるものを選んで採取した。

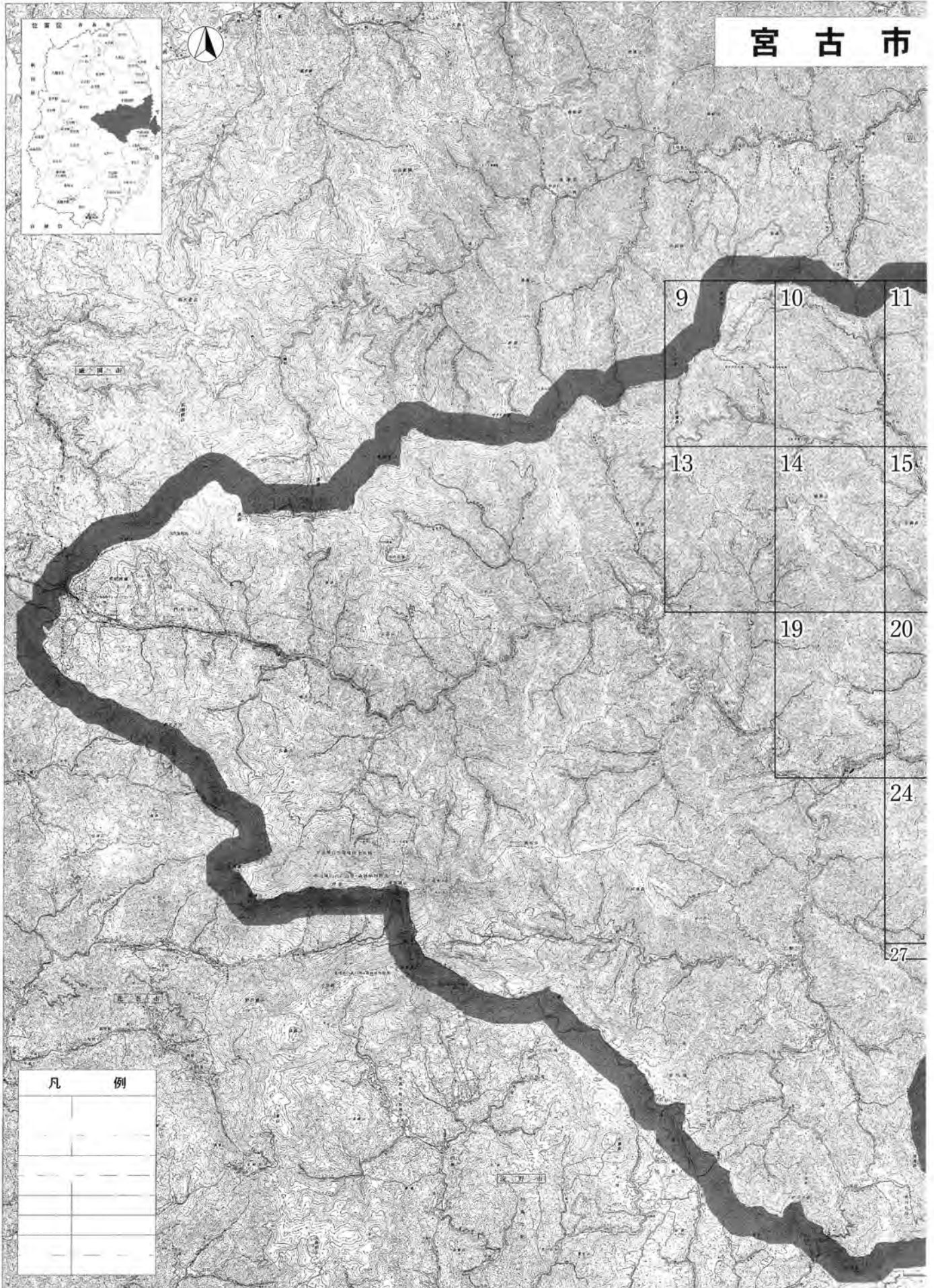
住民からも可能なかぎり聞き取りを行い、土地の改変状況や遺物の散布状況について情報を収集し、分布図作成の参考とした。踏査は周知遺跡とその周辺、及び各地区に点在している畑地を重点的に行った。現況で、山林もしくは以前畑地であったものが山林または荒蕪地となっているような地点については、遺物の採取が難しく遺跡か否かの判断が困難なことから踏査を見送った。

分布調査により新たに確認された遺跡や範囲に変更が生じた遺跡については、岩手県教育委員会に通知をし、岩手県遺跡台帳に掲載されるよう手続きを行った。



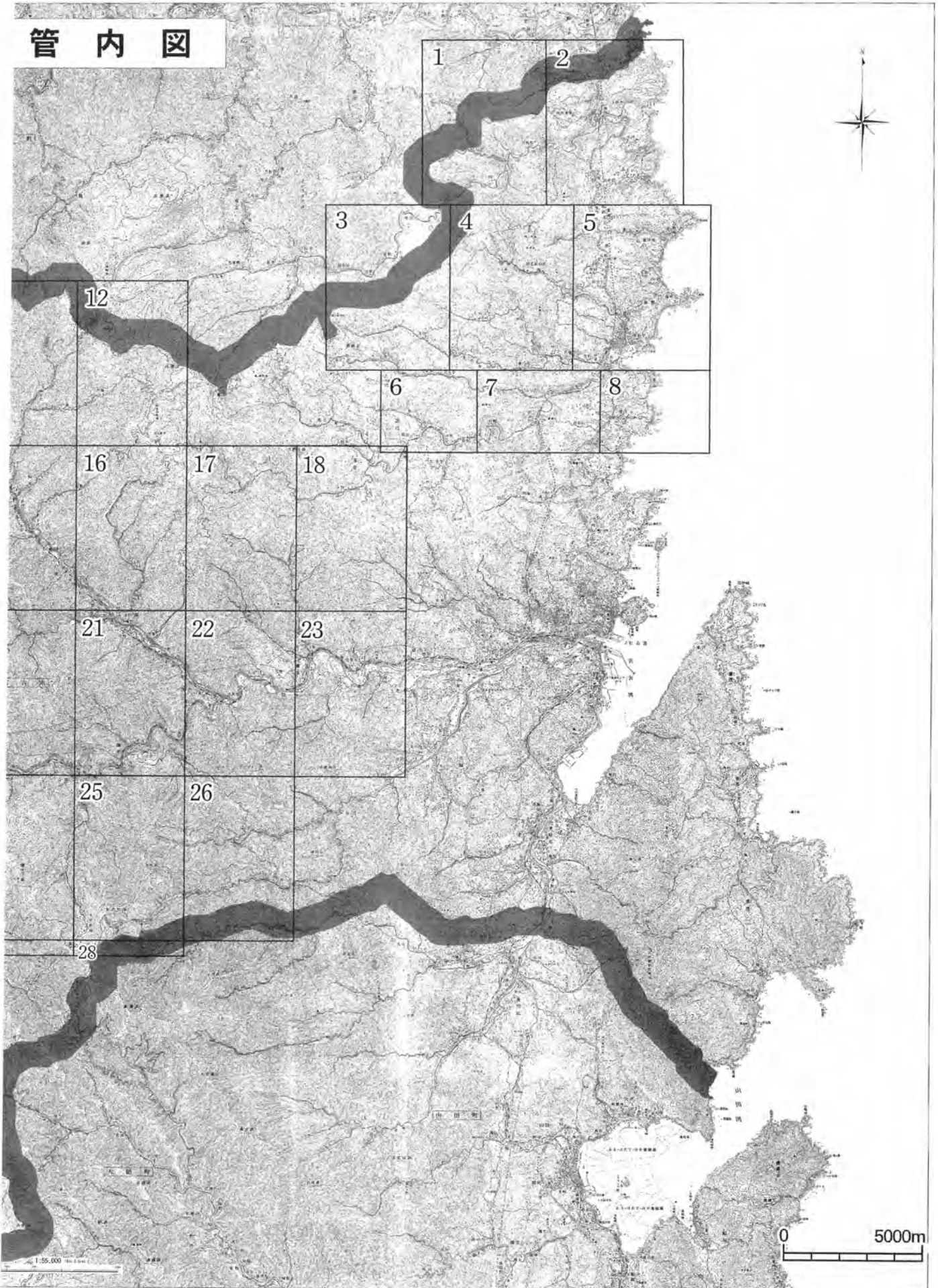
調査地区位置図

宮古市

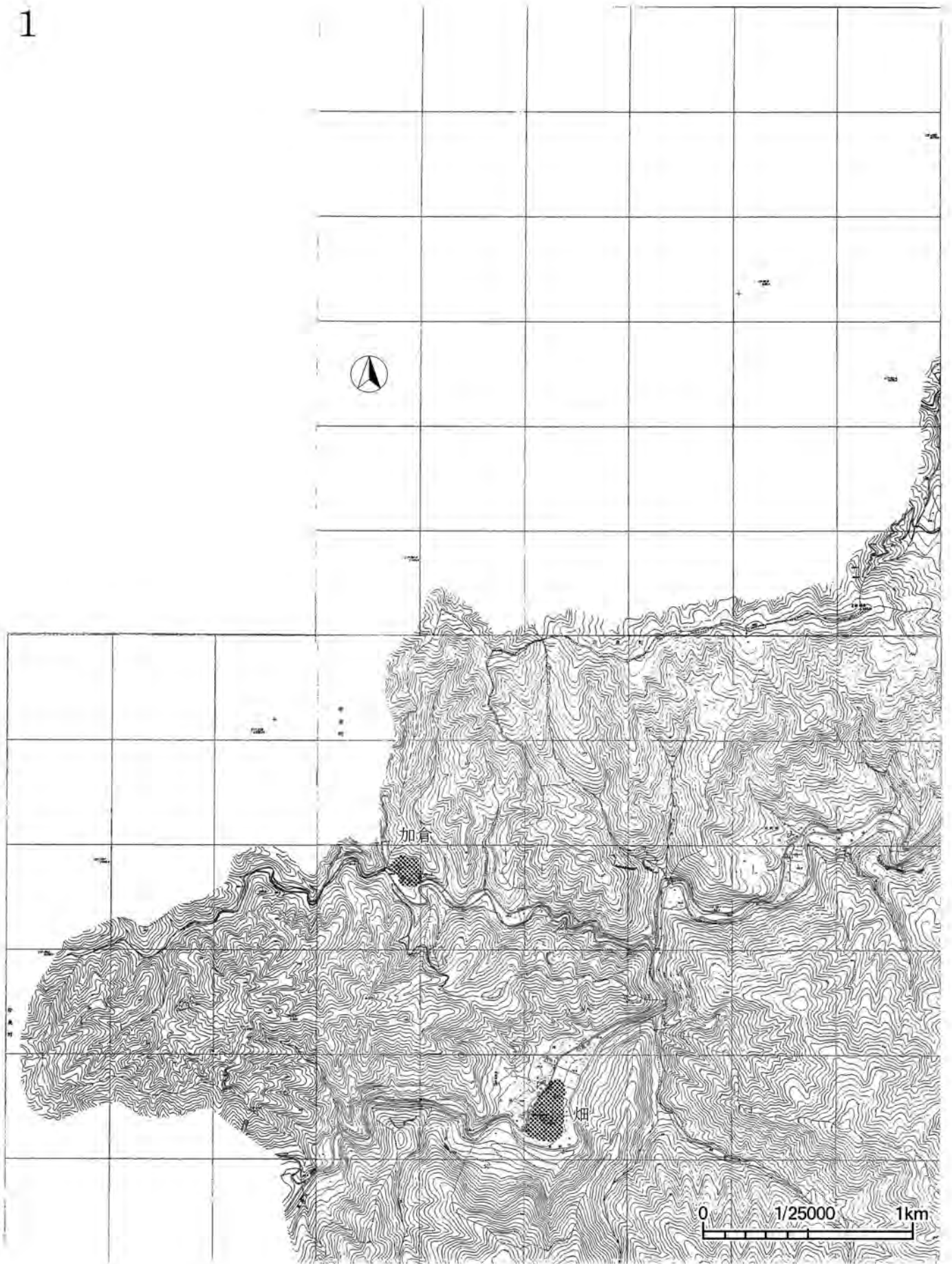


遺跡分布図割付図

管内図



1



遺跡分布図 1



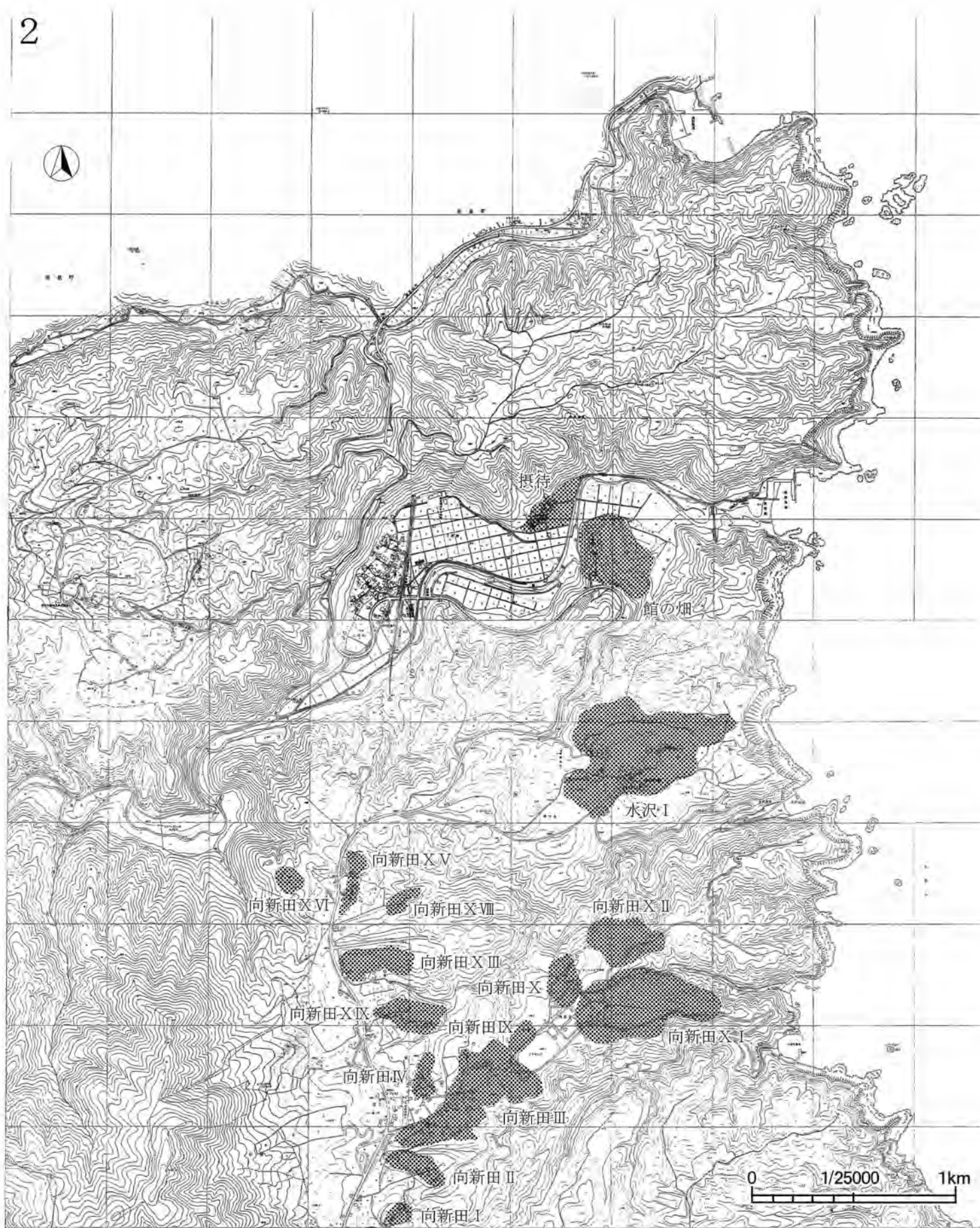
写真図版1 加倉遺跡 現況
(写真中央が遺跡・南から)



写真図版2 畑遺跡 現況(1) (南から)



写真図版3 畑遺跡 現況(2) (北東から)



遺跡分布図 2



写真図版4 摂待・館の畑遺跡 遠景
(南東から)



写真図版5 摂待遺跡 現況 (東から)



写真図版6 水沢 I 遺跡 遠景
(写真中央が水沢 I 遺跡・南から)



写真図版7 水沢 I 遺跡 現況 (南から)

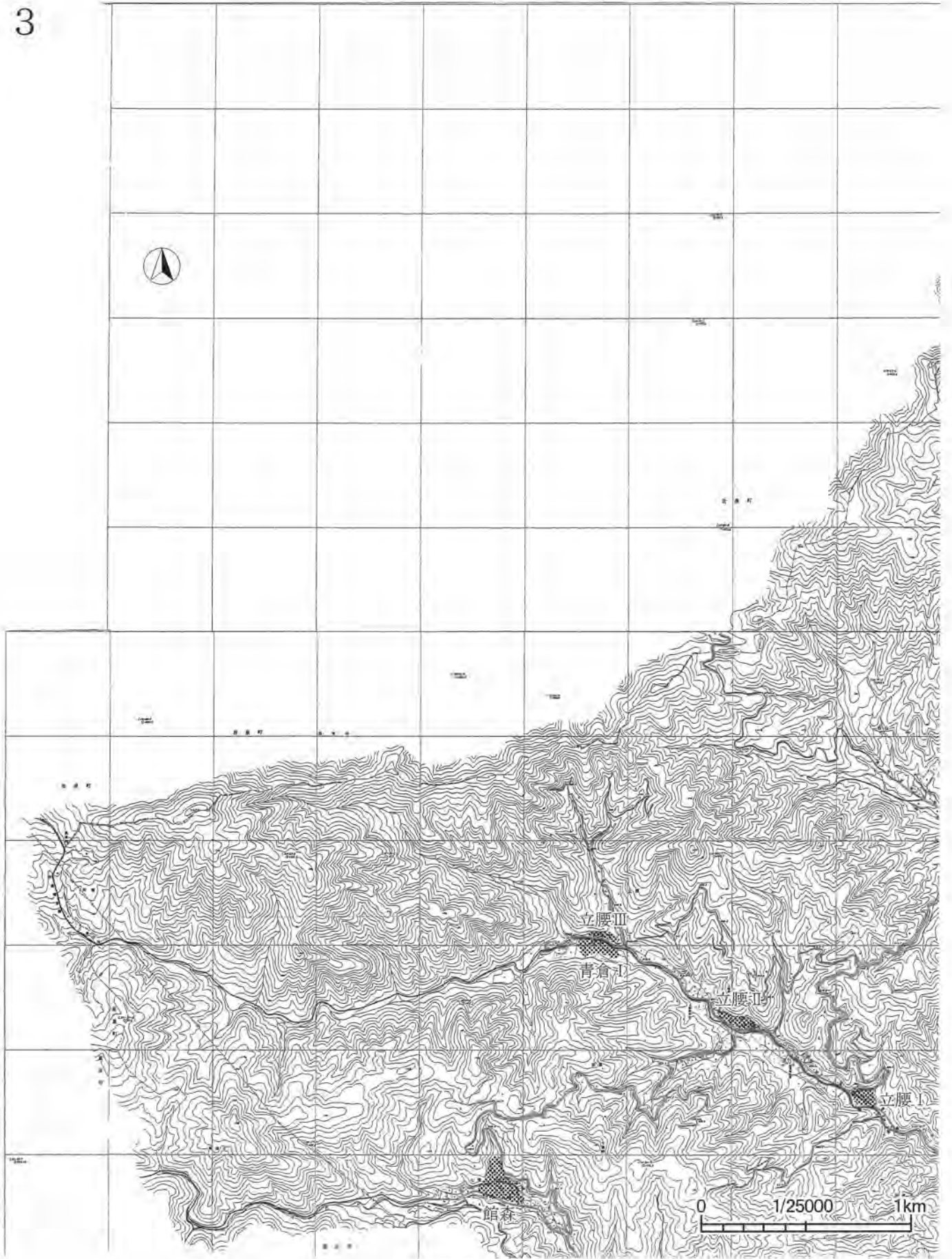


写真図版8 向新田地区 遠景 (東から)



写真図版9 向新田地区 現況 (東から)

3



遺跡分布图 3



写真図版10 青倉Ⅰ・立腰Ⅲ遺跡 現況
(東から) (中央が青倉Ⅰ・立腰Ⅲ遺跡。)



写真図版11 館森遺跡 遠景 (東から)



写真図版12 館森遺跡 堀状跡 (東から)

4



遺跡分布図 4



写真図版13 末前地区 遠景（東から）
（写真手前が末前Ⅱ遺跡、以下西側が末前Ⅲ、Ⅳ、Ⅴ遺跡となる）



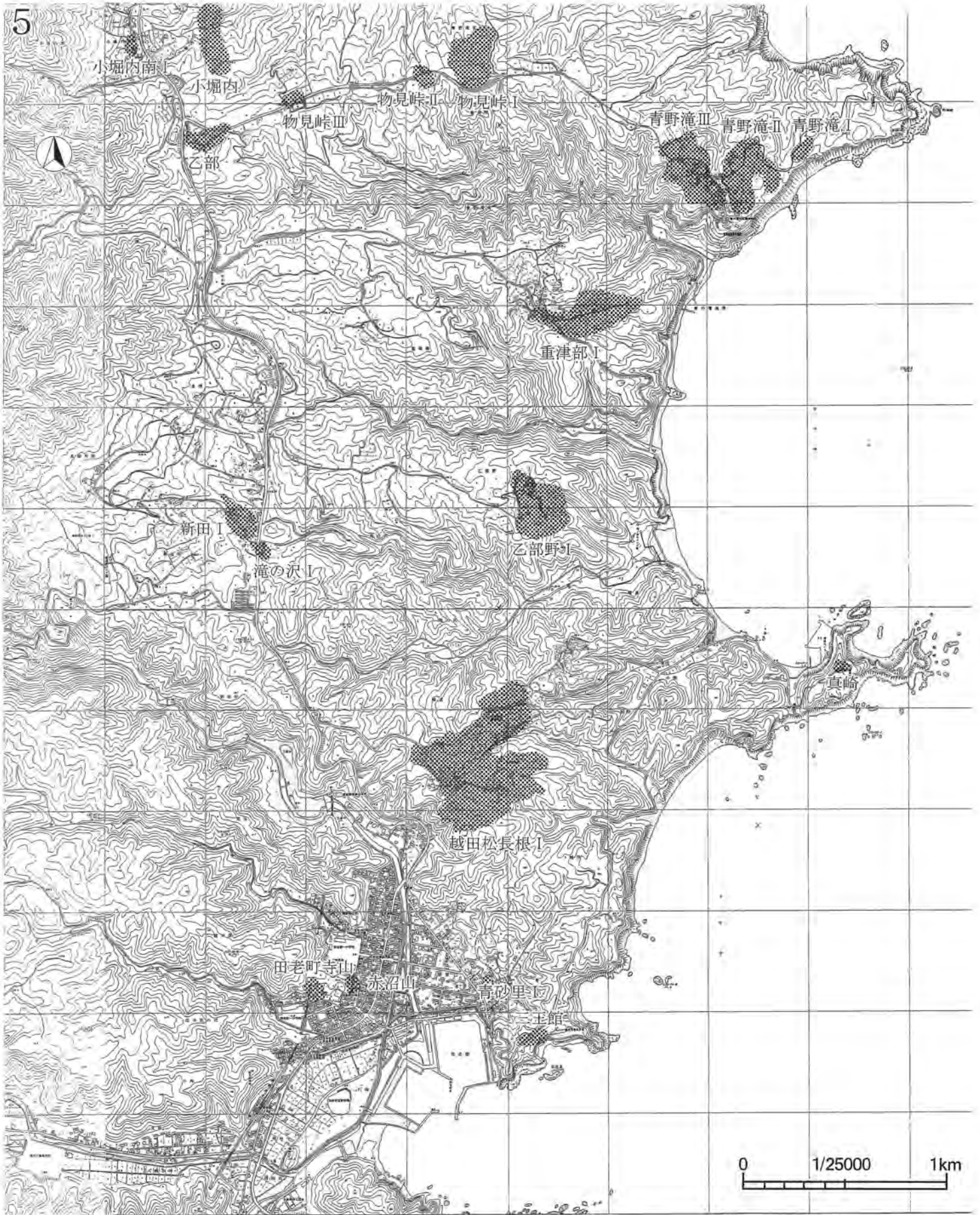
写真図版14 向桑畑地区 遠景（南東から）
（写真中央が八ツ石、向桑畑Ⅰ遺跡）



写真図版15 神田地区 遠景（東から）



写真図版16 神田地区航空写真（縮尺=1/8000）



遺跡分布図 5



写真図版17 青野滝・青野滝南・重津部・
重津部北地区 遠景（東から）



写真図版18 青野滝 I・II・III遺跡
現況（東から）



写真図版19 重津部 I 遺跡 現況
（東から）



写真図版20 乙部野 I 遺跡 現況
(写真中央が乙部野 I 遺跡・南から)



写真図版21 田老地区市街地 遠景
(東から)



写真図版22 青砂里地区 遠景
(西から)



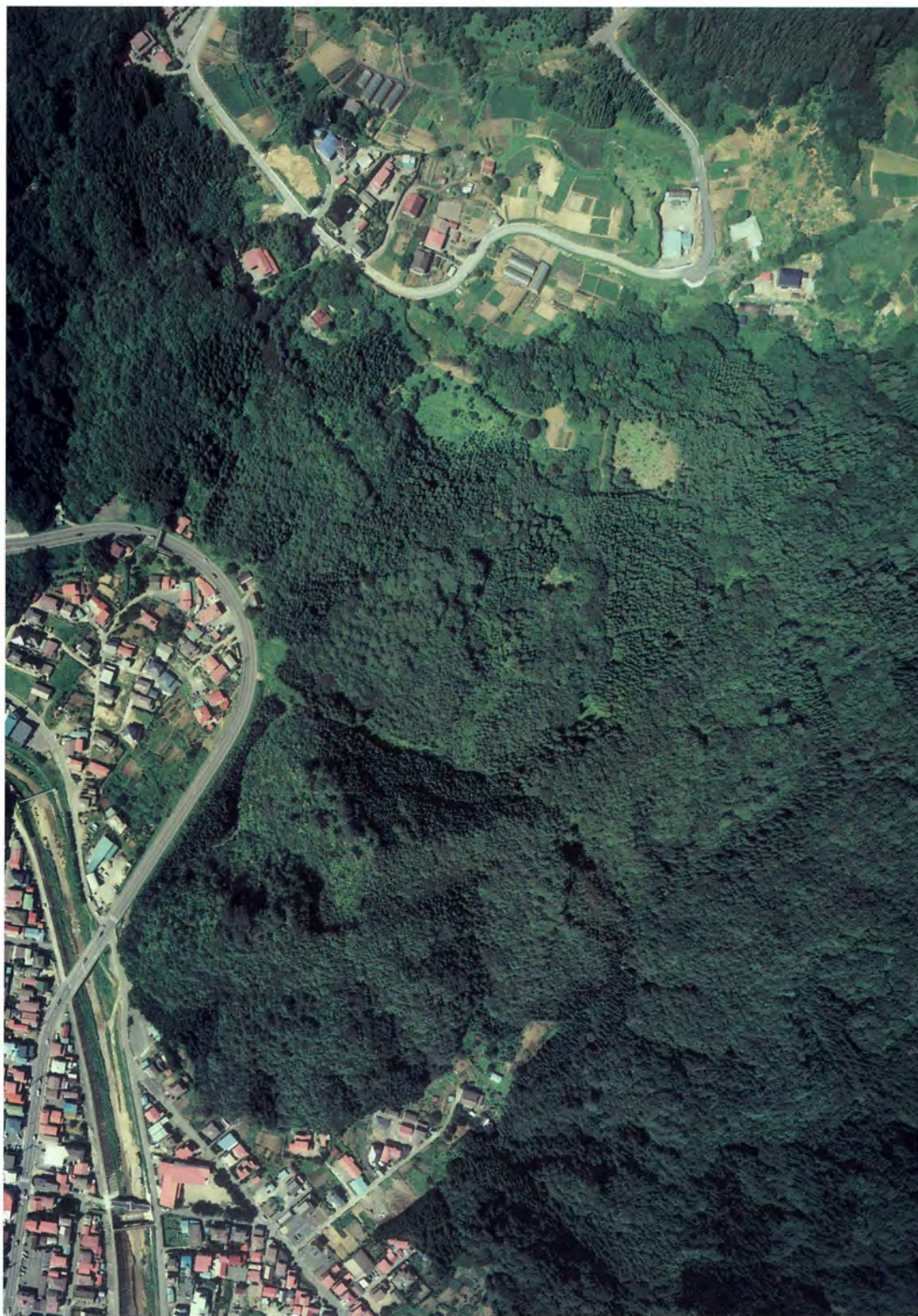
写真図版23 新田 I・滝の沢 I 遺跡 現況
(写真中央が新田 I・滝の沢 I 遺跡・
南から)



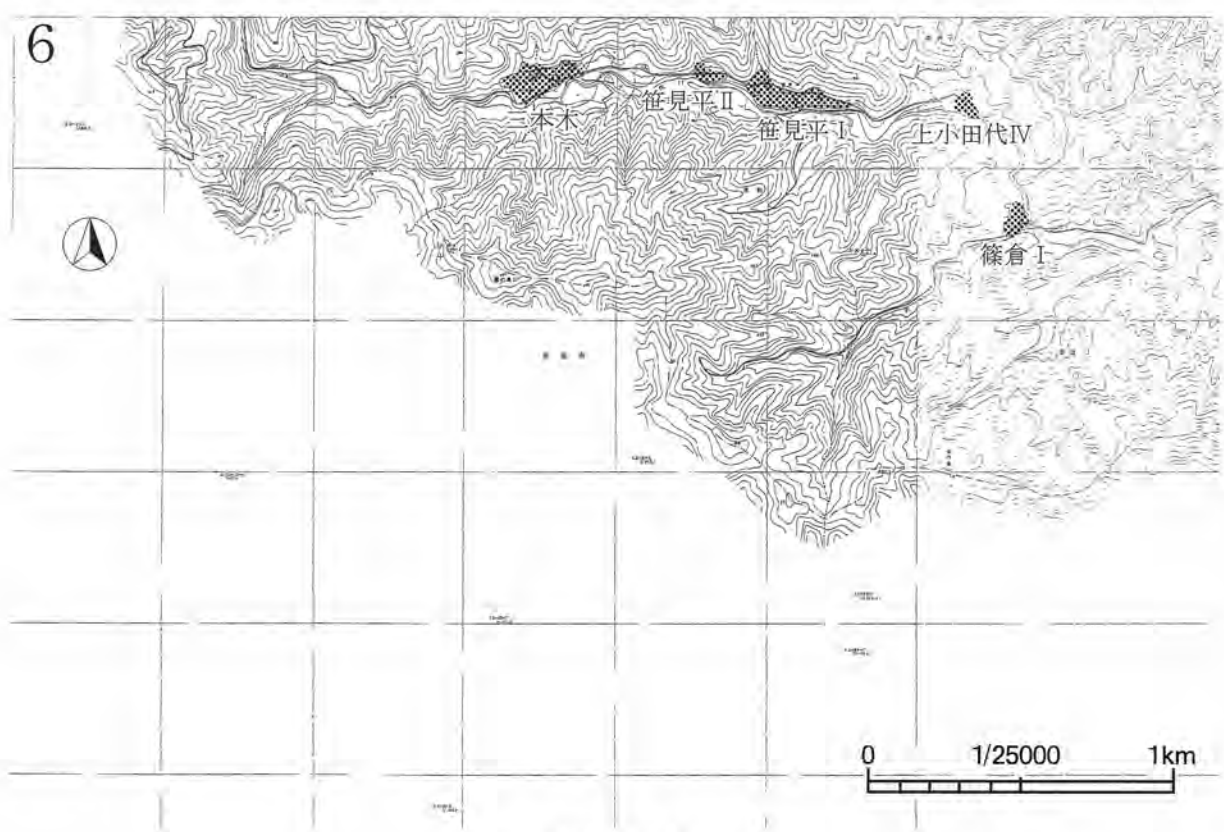
写真図版24 越田松長根 I 遺跡 遠景
(遺跡は写真中央やや下・南から)



写真図版25 越田松長根 I 遺跡 現況
(写真全体が遺跡・南から)



写真図版26 越田・乙部地区航空写真



遺跡分布図6



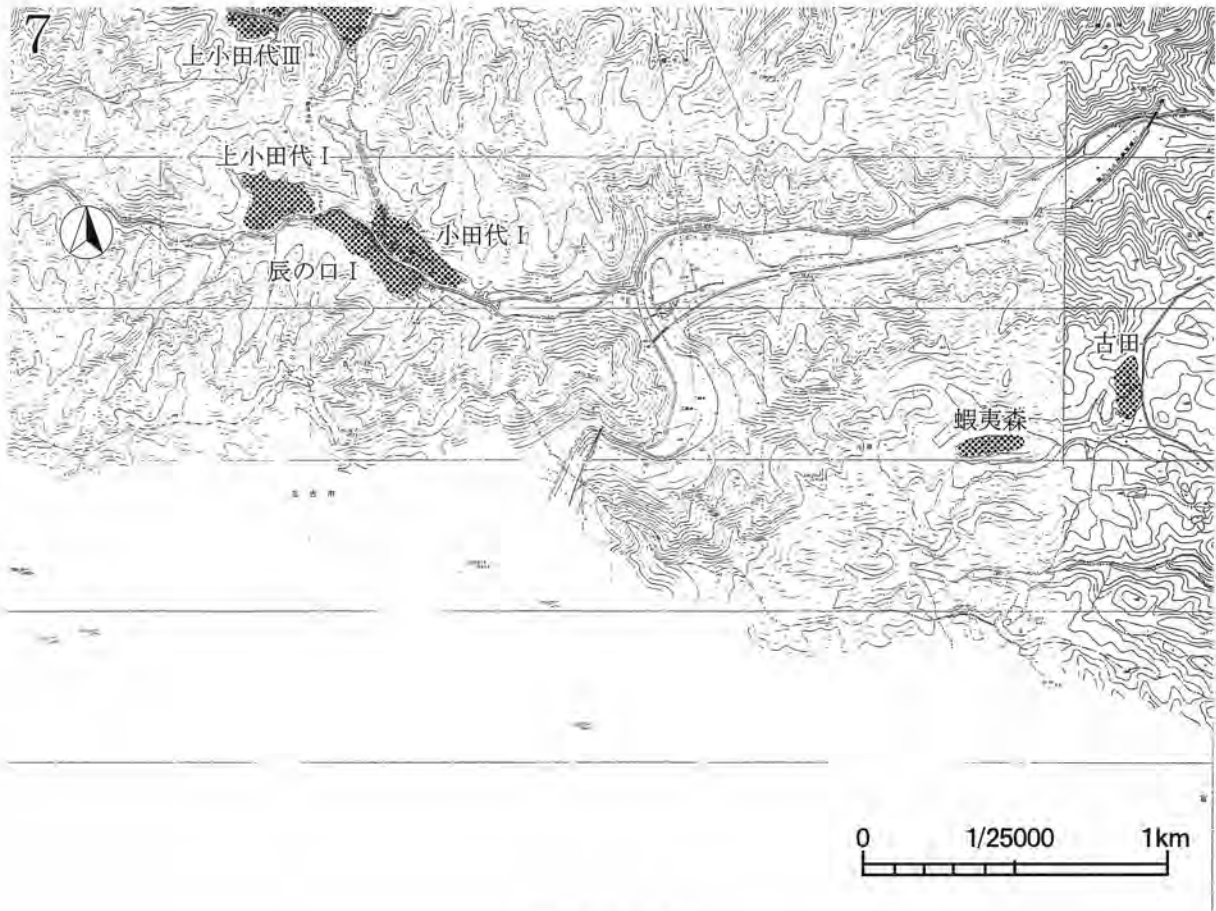
写真図版27 笹見平地区 遠景
(南東から)



写真図版28 笹見平 I・II 遺跡 現況
(南東から) (写真中央が遺跡)



写真図版29 三本木遺跡 遠景 (東から)
(写真中央が遺跡)



遺跡分布図7



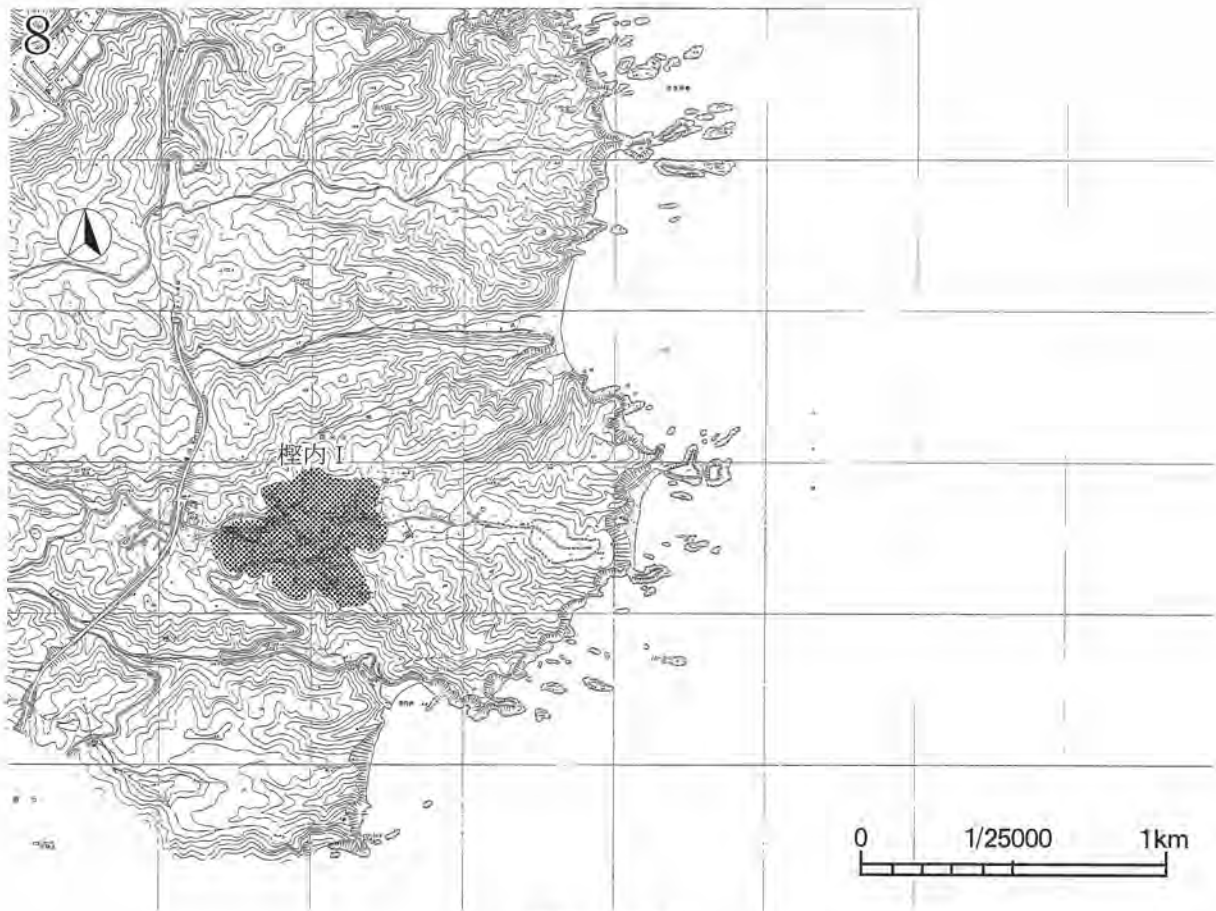
写真図版30 小田代地区 遠景（東から）



写真図版31 小田代地区 遠景（東から）
（中央が小田代Ⅰ、辰の口Ⅰ、
中央上が上小田代Ⅰ遺跡）



写真図版32 養呂地地区 遠景（東から）
（中央がタタラ石遺跡、上が
上小田代Ⅱ、養呂地Ⅰ遺跡）



遺跡分布図8



写真図版33 檜内地区航空写真



写真図版34 檜内 I 遺跡 遠景 (1)
(東から)



写真図版35 檜内 I 遺跡 遠景 (2)
(南から)



写真図版36 檜内 I 遺跡 現況
(東から)

9



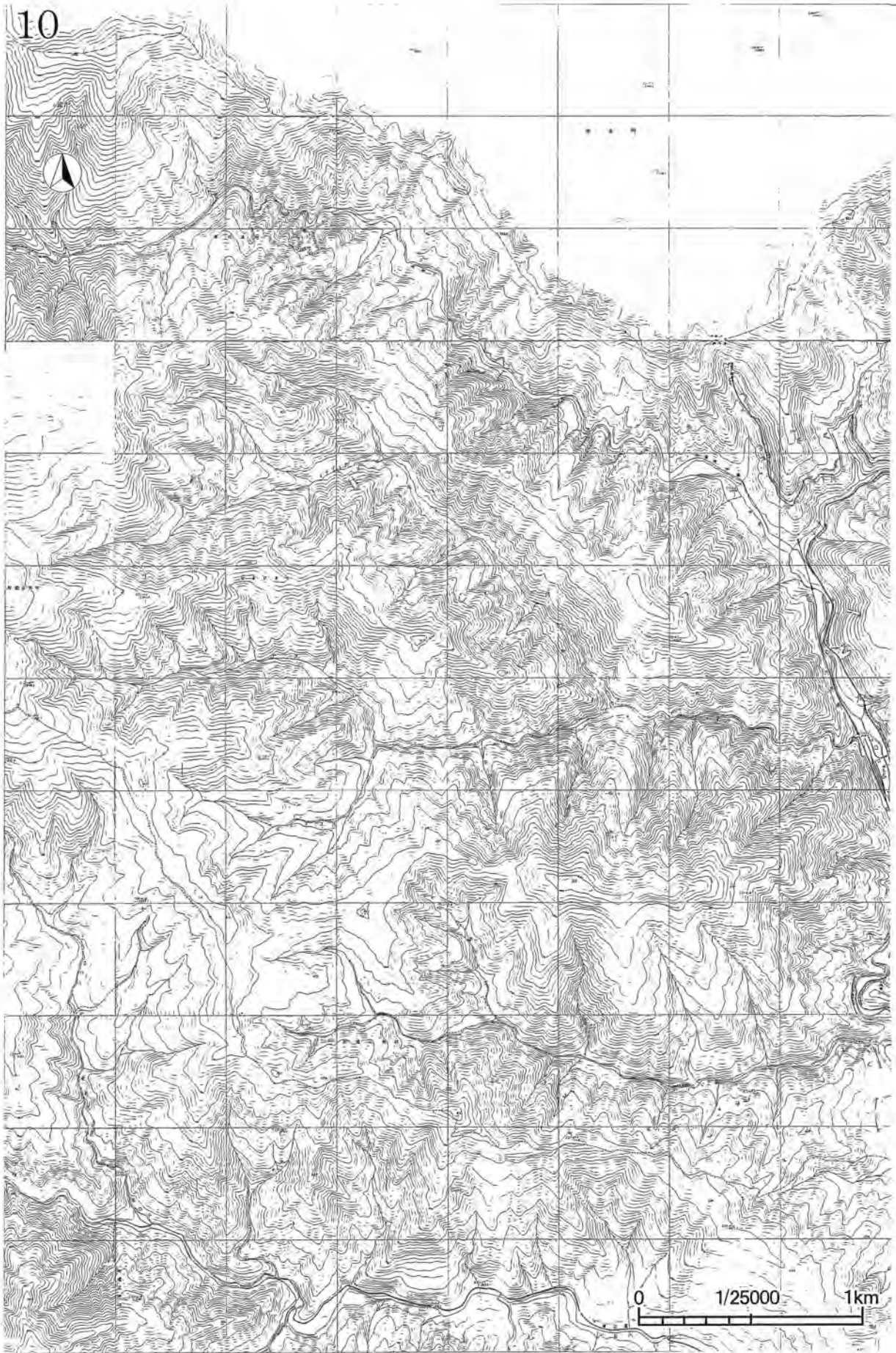
遺跡分布图 9



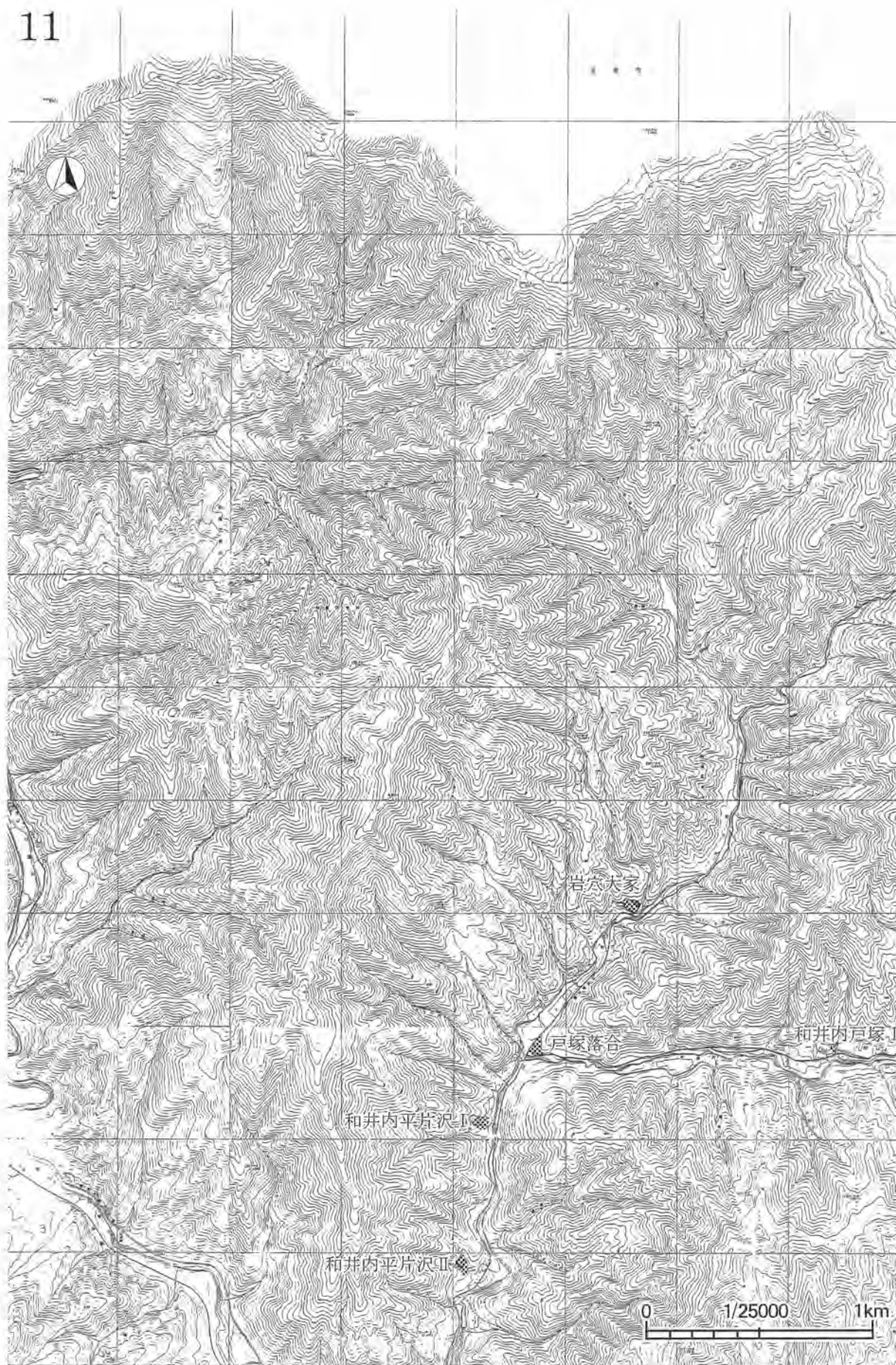
写真図版37 上松森遺跡 遠景(1) (南から)



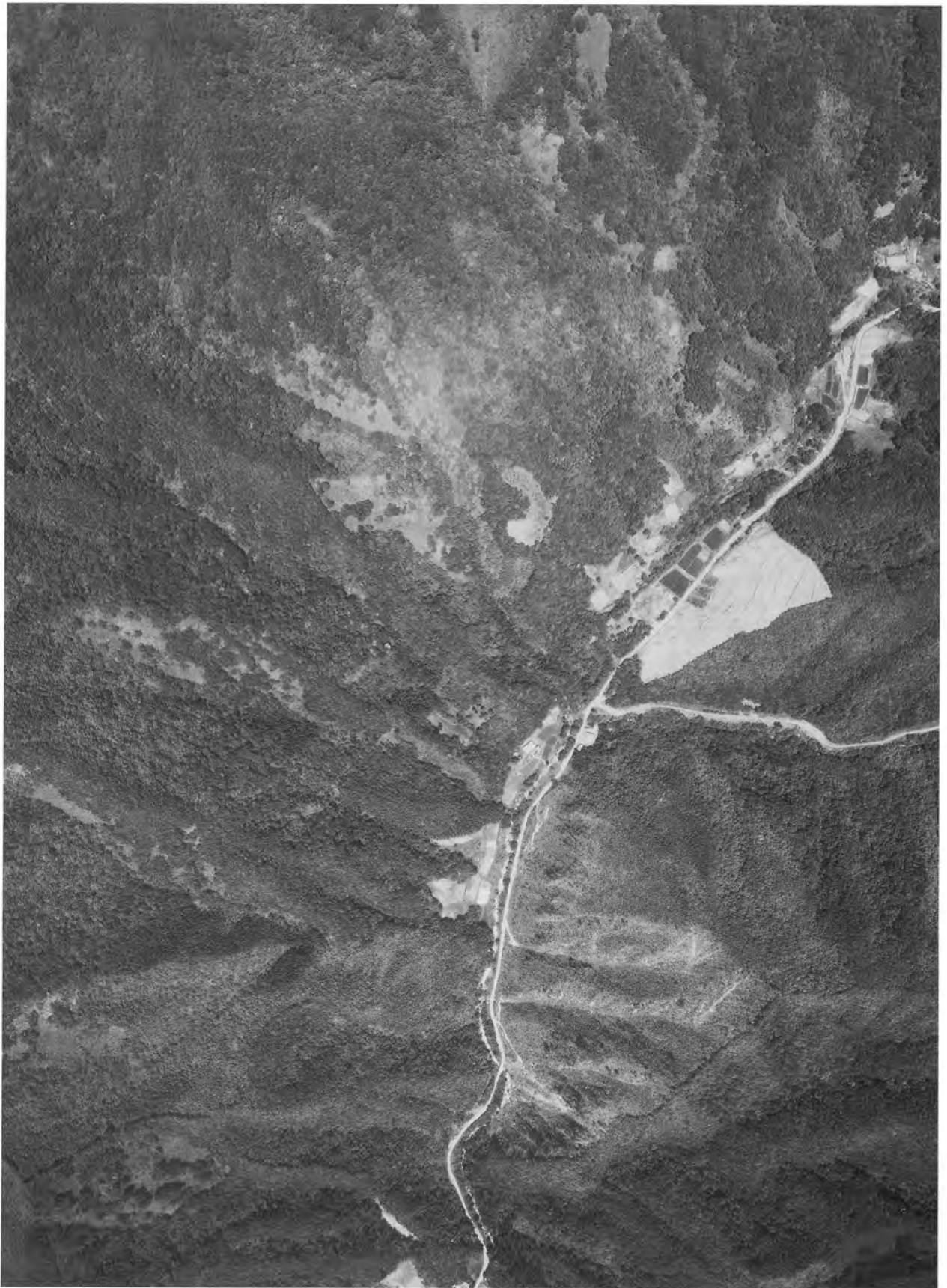
写真図版38 上松森遺跡 遠景(2) (南から)



遺跡分布図10



遺跡分布図11



写真図版39 和井内地区航空写真(1) (縮尺=1/8000 NO.C5-1897)



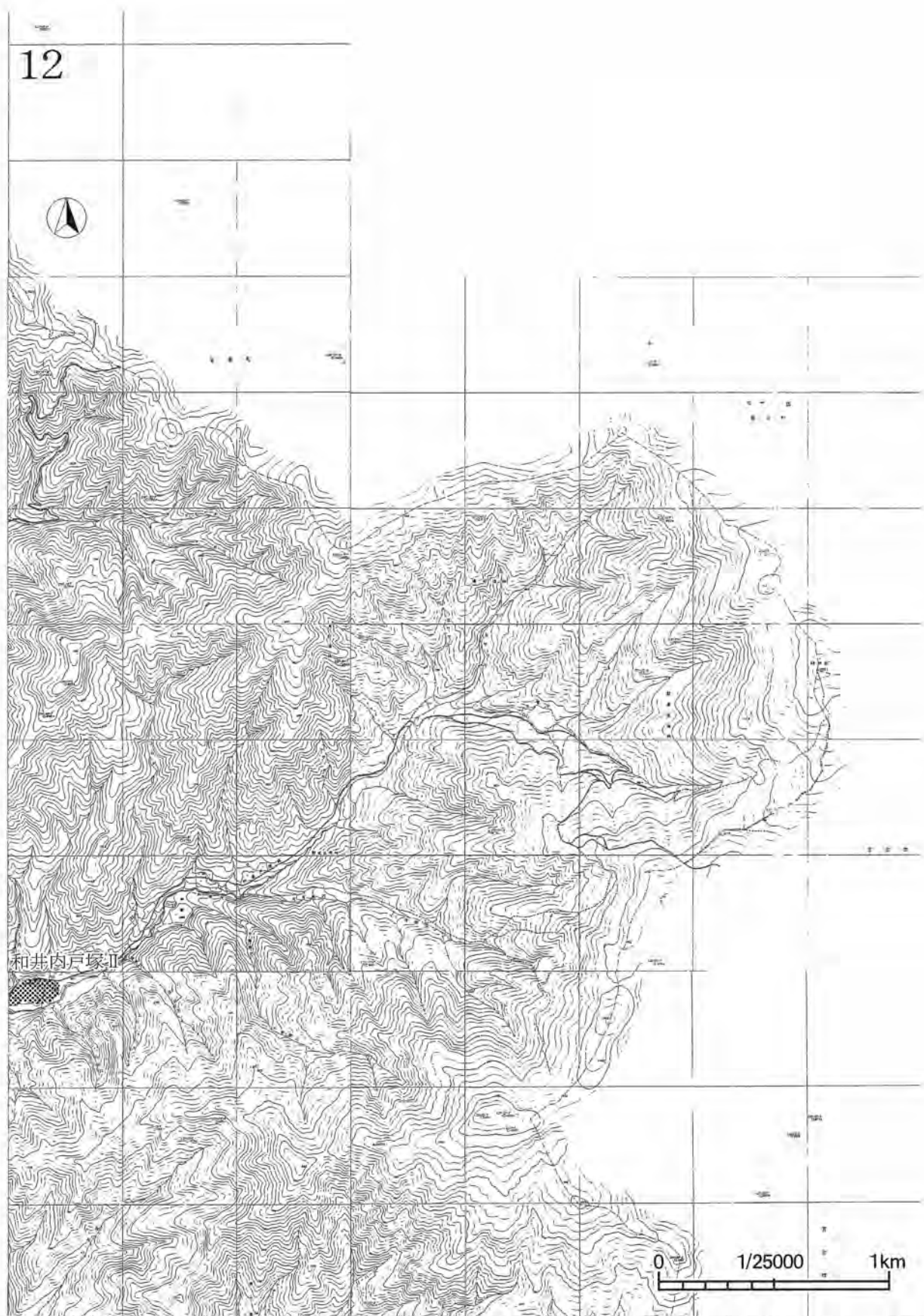
写真図版40 岩穴大家・和井内・
平片沢 I 遺跡 遠景 (北東から)



写真図版41 岩穴大家遺跡 現況
(東から)



写真図版42 和井内平片沢 I 遺跡 現況
(東から)

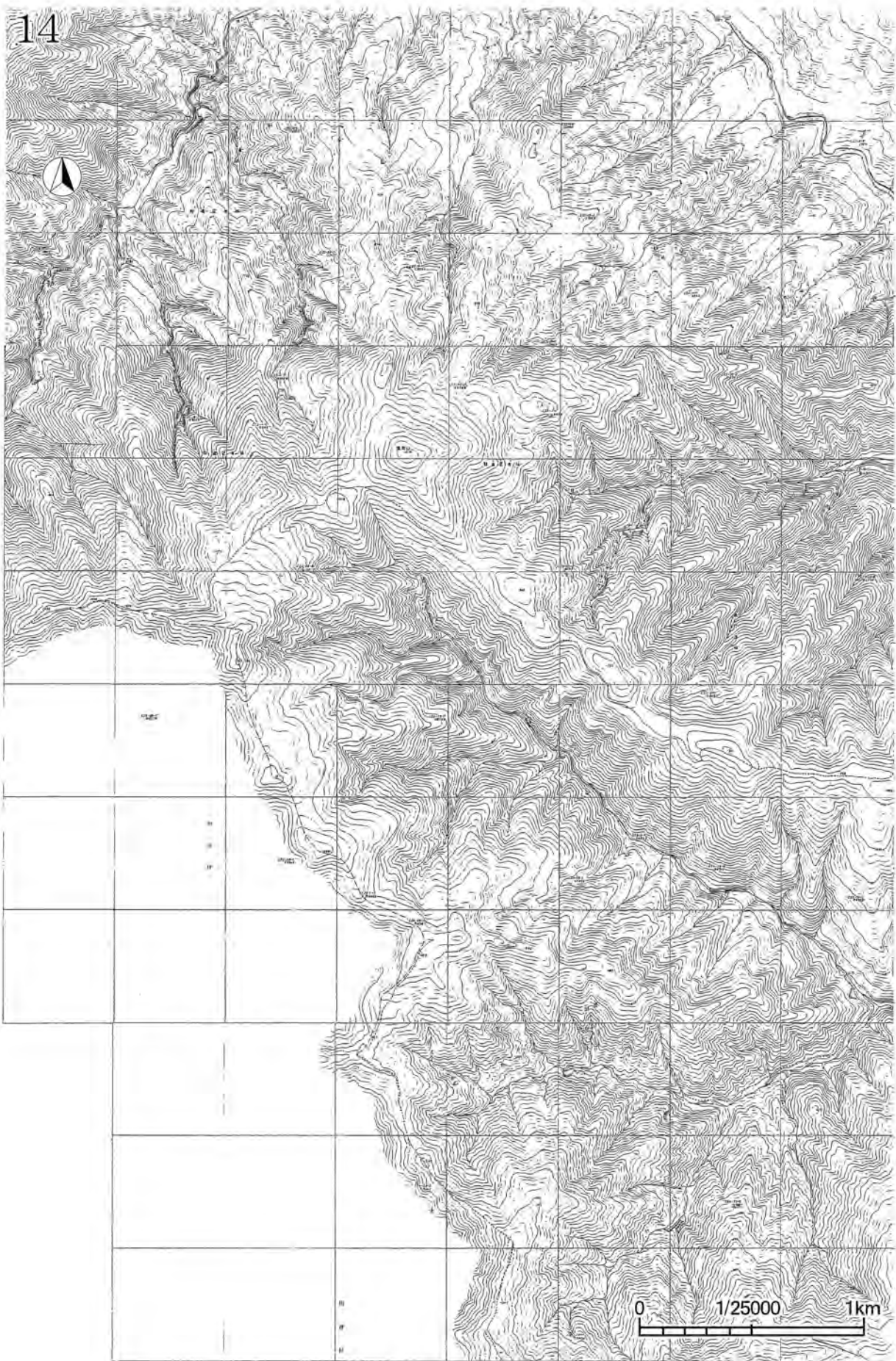


遺跡分布図12

13

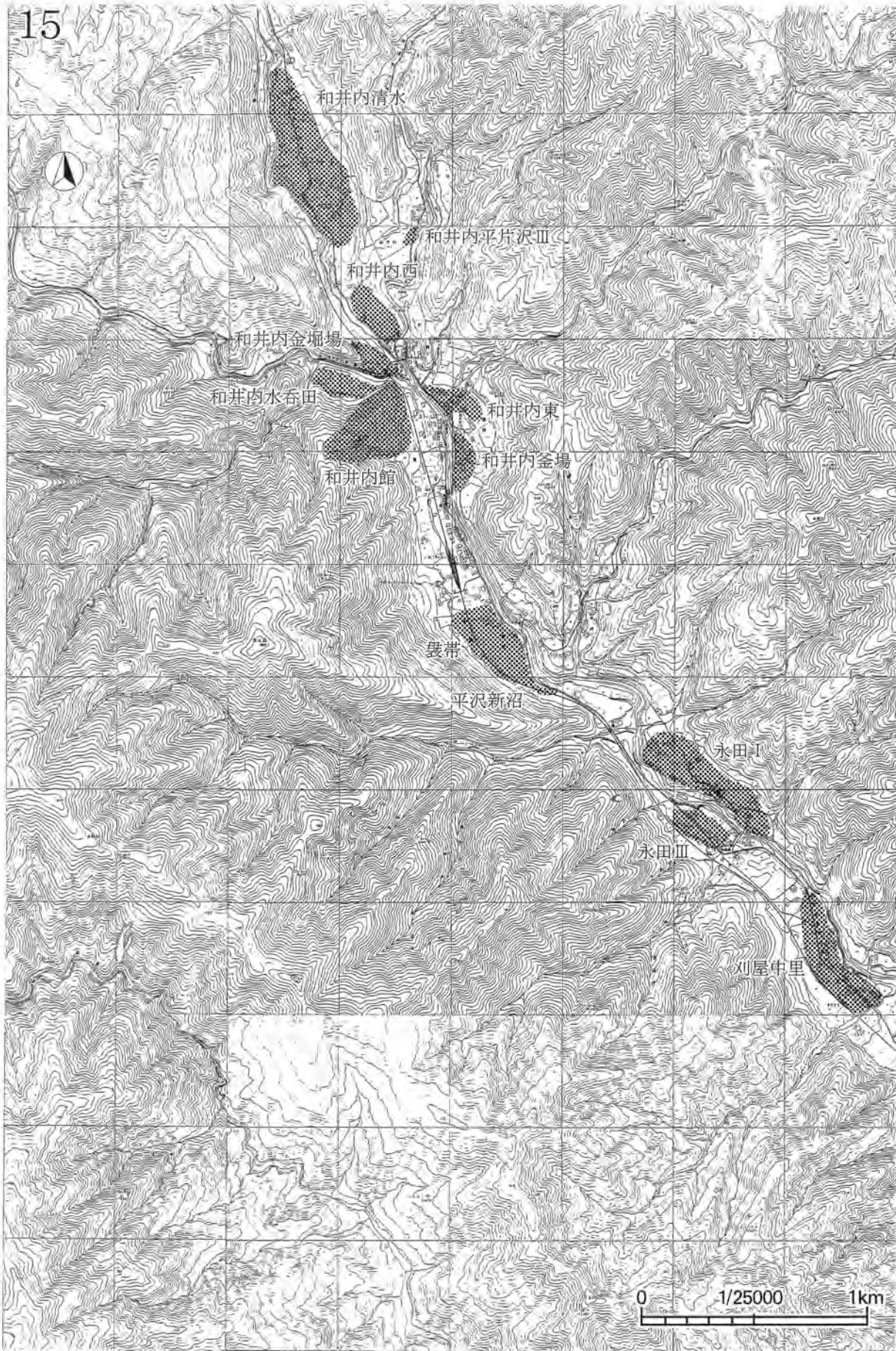


遺跡分布図13



遺跡分布图14

15



遺跡分布図15



写真図版43 和井内地区航空写真(2) (縮尺=1/8000 NO.C5-1902)
写真上は和井内第9地割付近、写真下はJR和井内駅付近。



写真図版44 和井内地区航空写真(3) (縮尺=1/8000 NO.C3-8251)
写真上はJR和井内駅付近、写真下は刈屋第3地割付近。



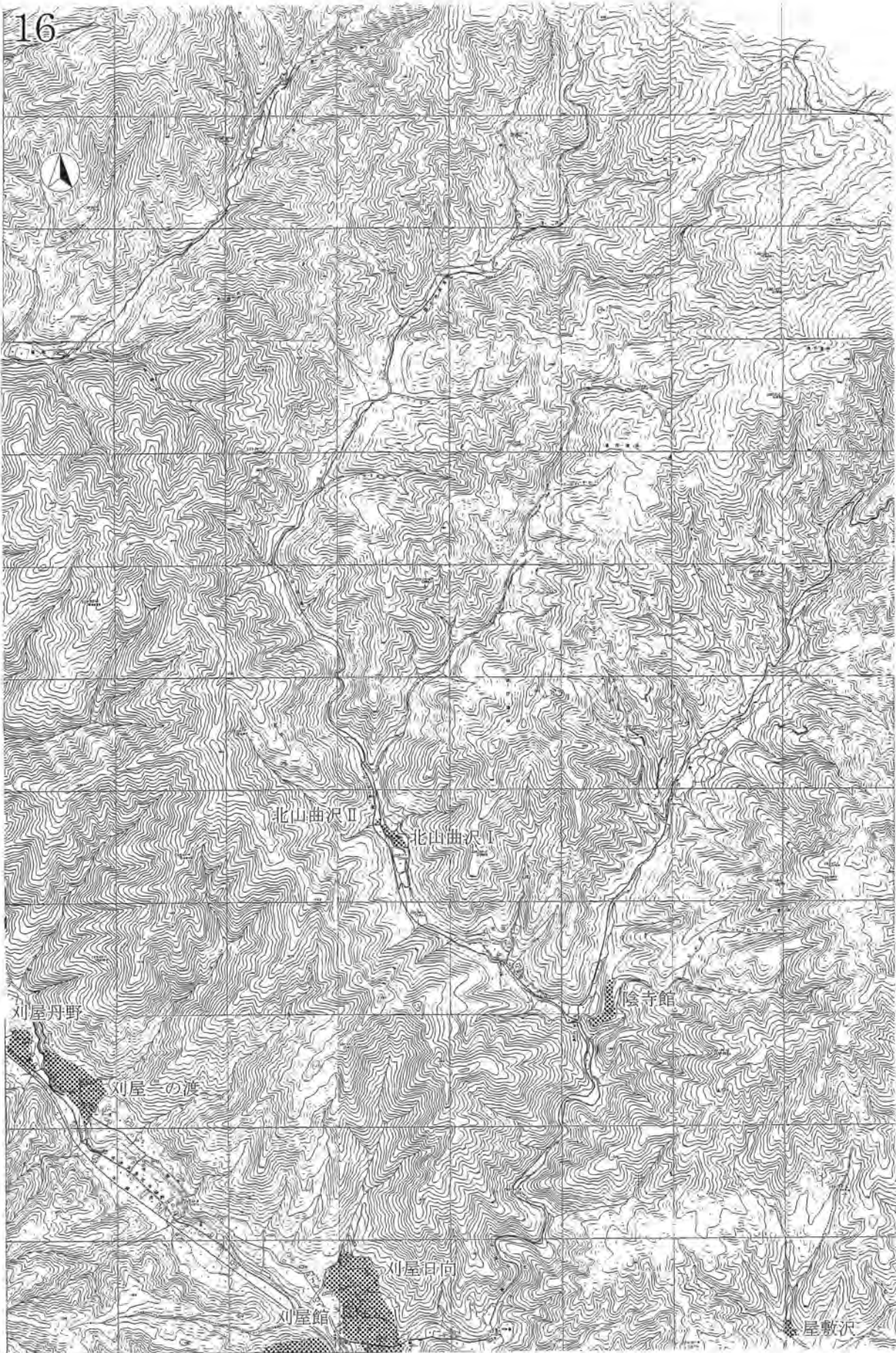
写真図版45 和井内地区 遠景（南から）



写真図版46 和井内地区 現況（南から）



写真図版47 刈屋地区（永田～一ノ渡）
遠景（南東から）



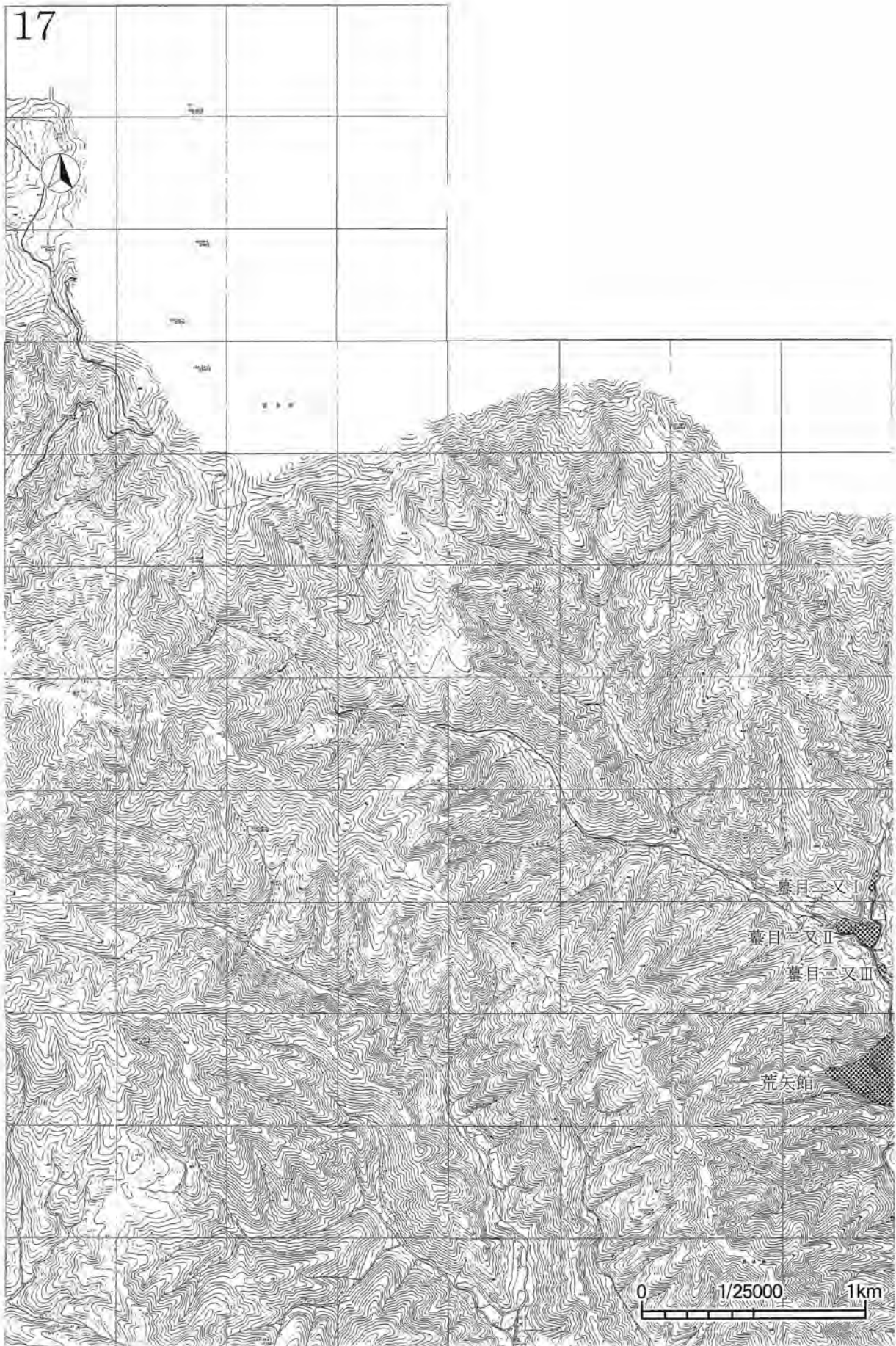
遺跡分布図16 (縮尺=1/25000)



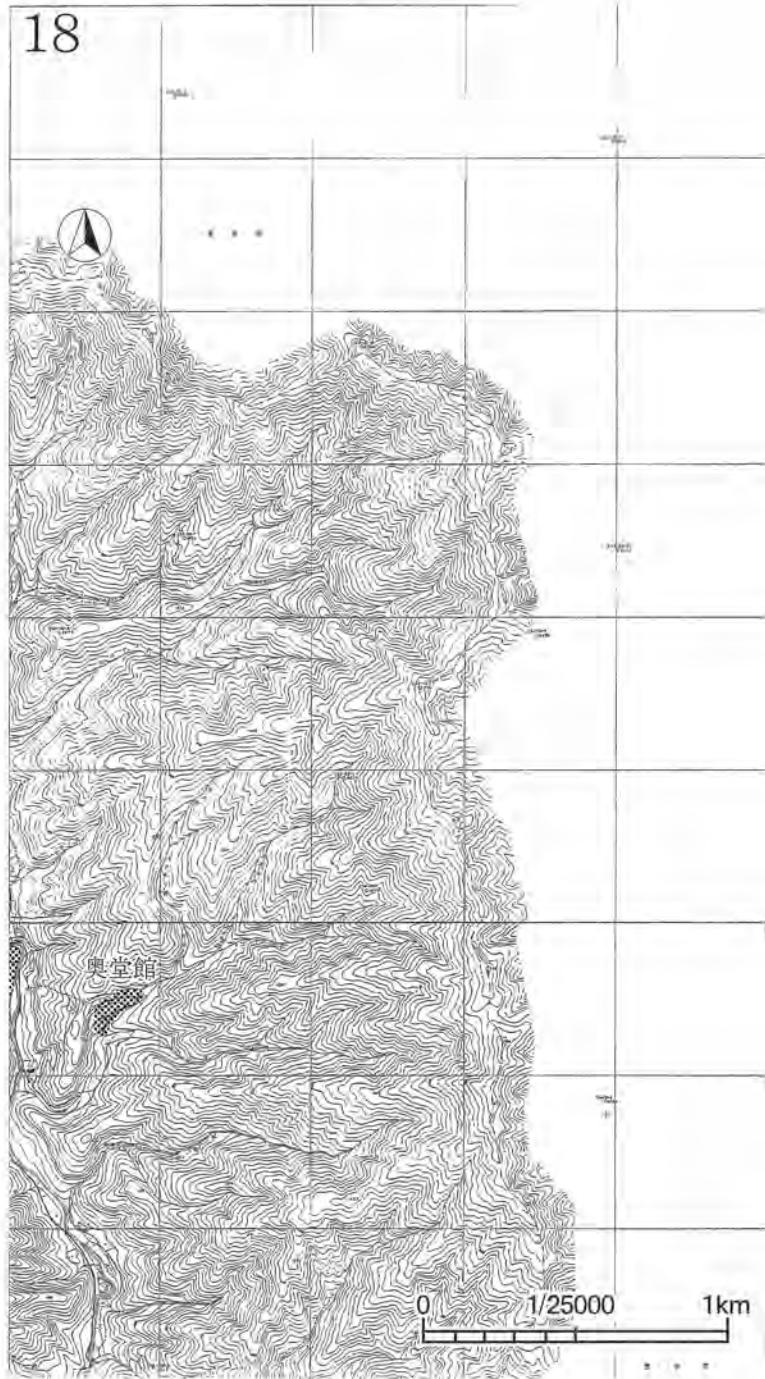
写真図版48 刈屋地区航空写真(1) (縮尺=1/8000 NO.C3-8249)
写真上は刈屋第2地割付近、下は刈屋第6地割(丹野橋)付近。



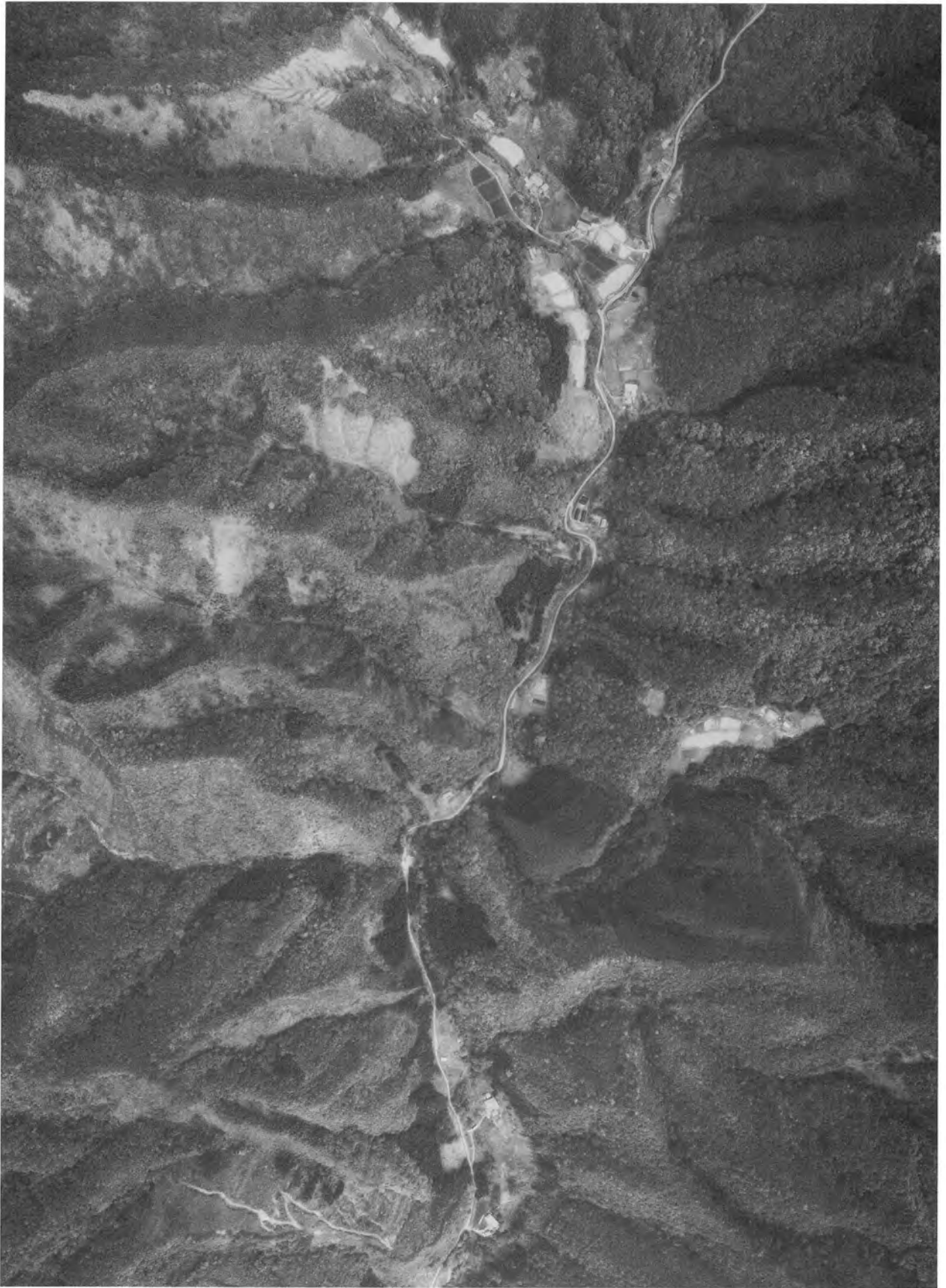
写真図版49 刈屋地区航空写真(2) (縮尺=1/8000 NO.C8-2000)
写真上は刈屋第9地割、下は刈屋第8地割。写真中央は北山沢。



遺跡分布図17



遺跡分布図18



写真図版50 碯目地区航空写真(1) (縮尺=1/8000 NO.C12-1636)
写真上は碯目二又付近、下は赤岩ノ沢付近。



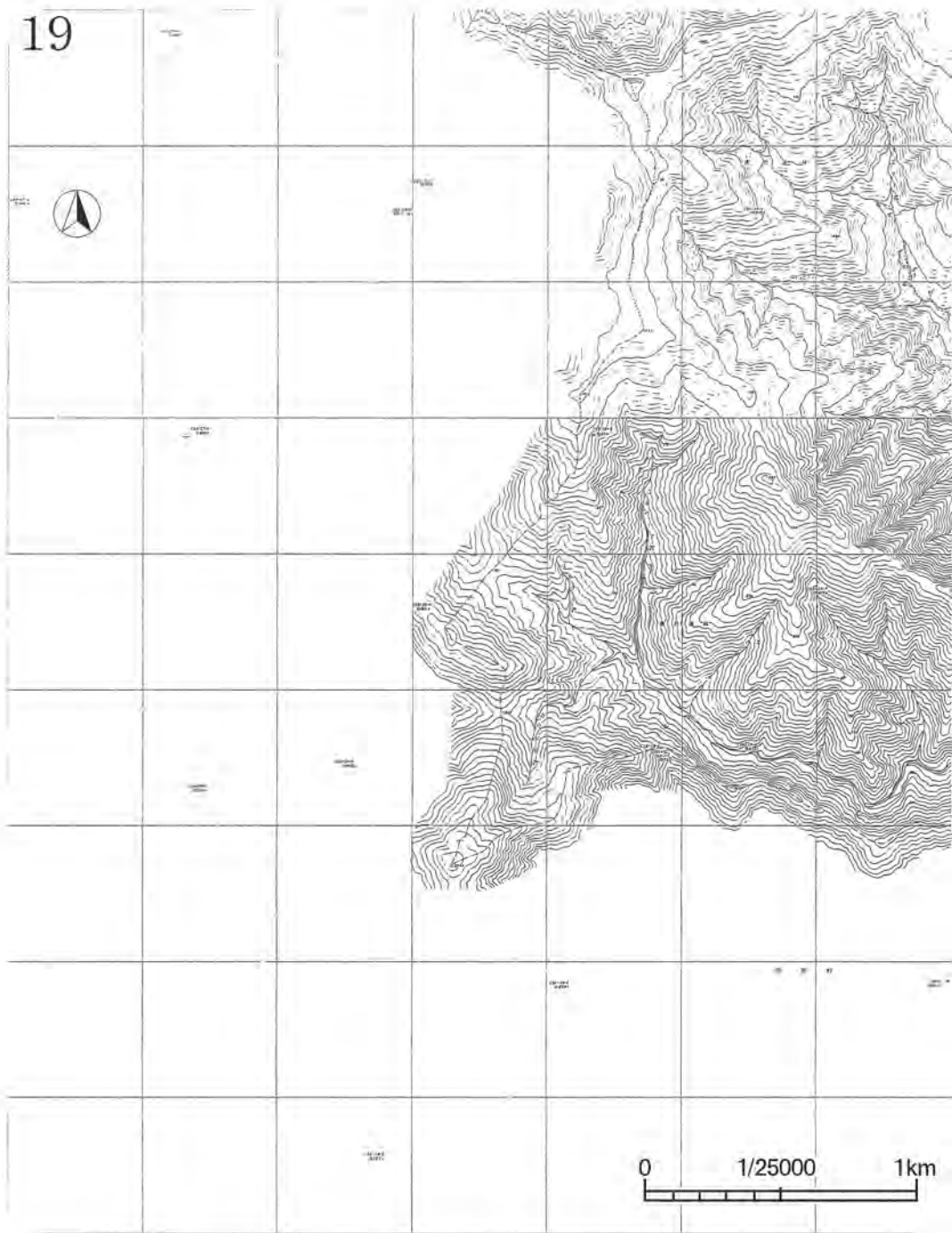
写真図版51 墓目地区 遠景（南から）



写真図版52 墓目二又Ⅰ・Ⅱ・Ⅲ遺跡 遠景
（南から）

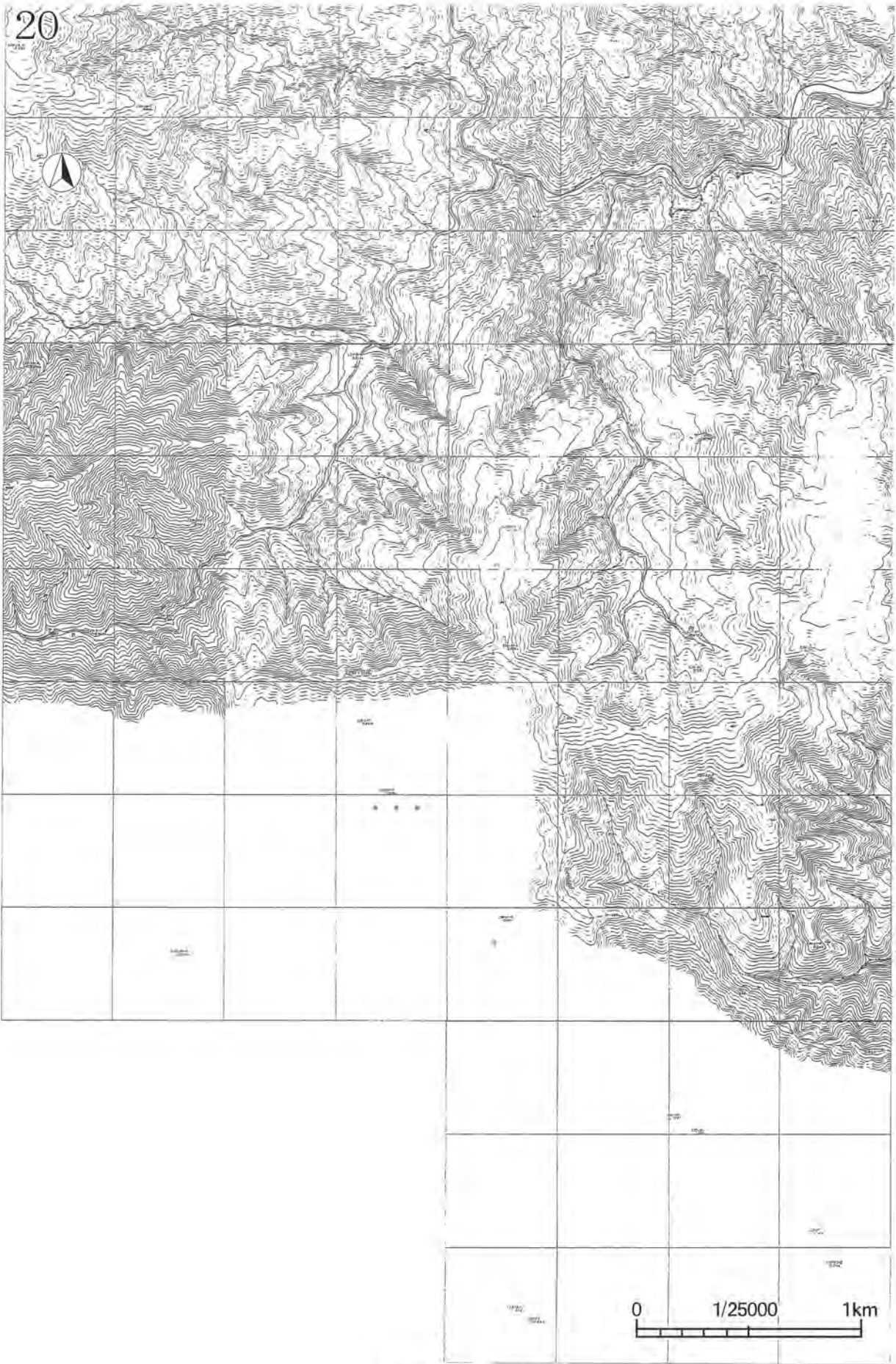


写真図版53 荒矢館・奥堂館跡 現況
（南から）

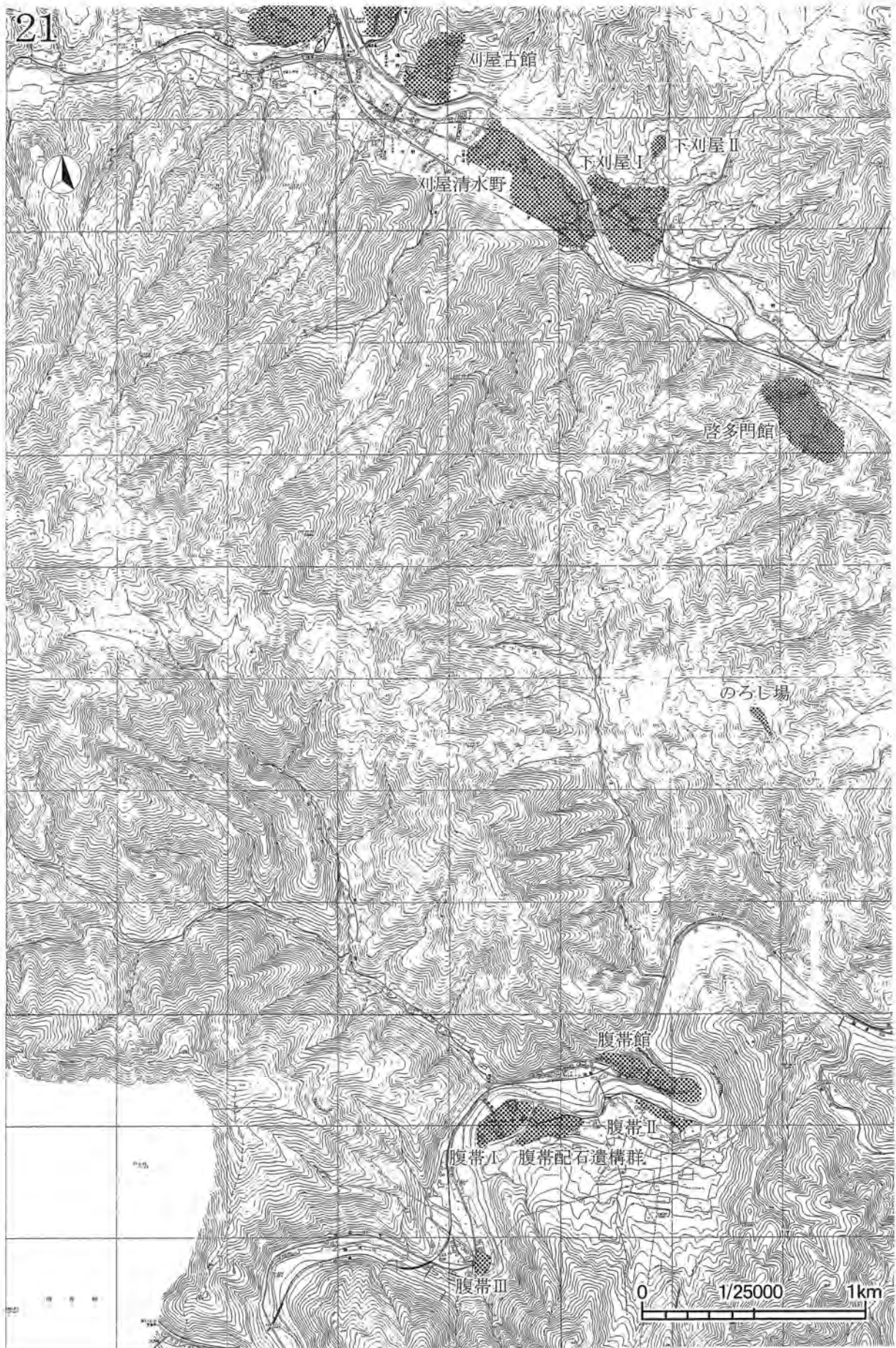


遺跡分布図19

20



遺跡分布図20



遺跡分布図21



写真図版54 腹帯地区航空写真(1) (縮尺=1/8000 NO.C9-1622)
腹帯第3地割(水神)、第4地割付近。



写真図版55 腹帯地区航空写真(2) (縮尺=1/8000 NO.C10-1669)



写真図版56 刈屋地区 遠景（南東から）



写真図版57 刈屋地区 現況（南東から）



写真図版58 腹帯地区 現況（東から）



遺跡分布図22



写真図版59 茂市地区航空写真(1) (縮尺=1/8000 NO.C3-8240)



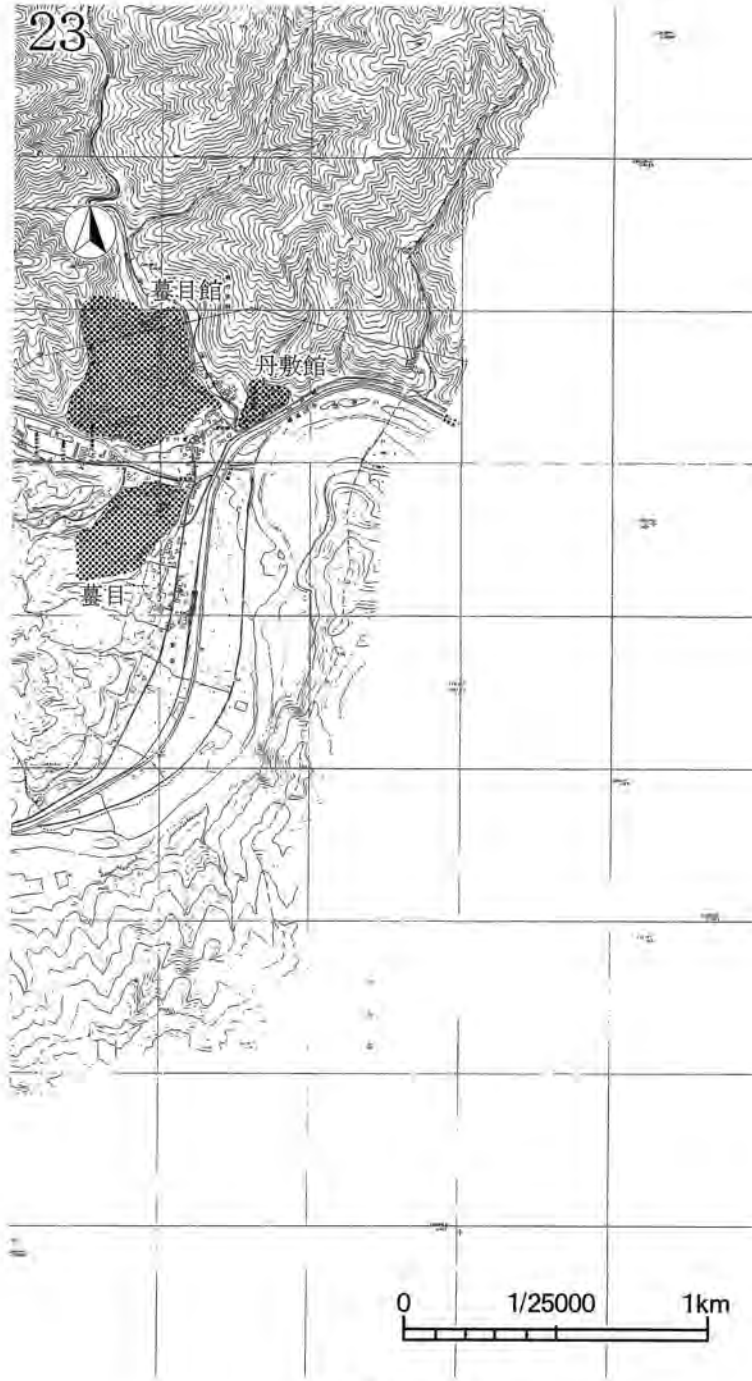
写真図版60 茂市地区航空写真(2) (縮尺=1/8000 NO.C3-8242)



写真図版61 茂市地区 遠景（南東から）



写真図版62 茂市地区 現況（南東から）



遺跡分布図23



写真図版63 養目地区航空写真(2) (縮尺=1/8000 NO.C9-1612)



写真図版64 墓目地区 遠景（南東から）



写真図版65 墓目館・丹敷館跡 現況（南から）



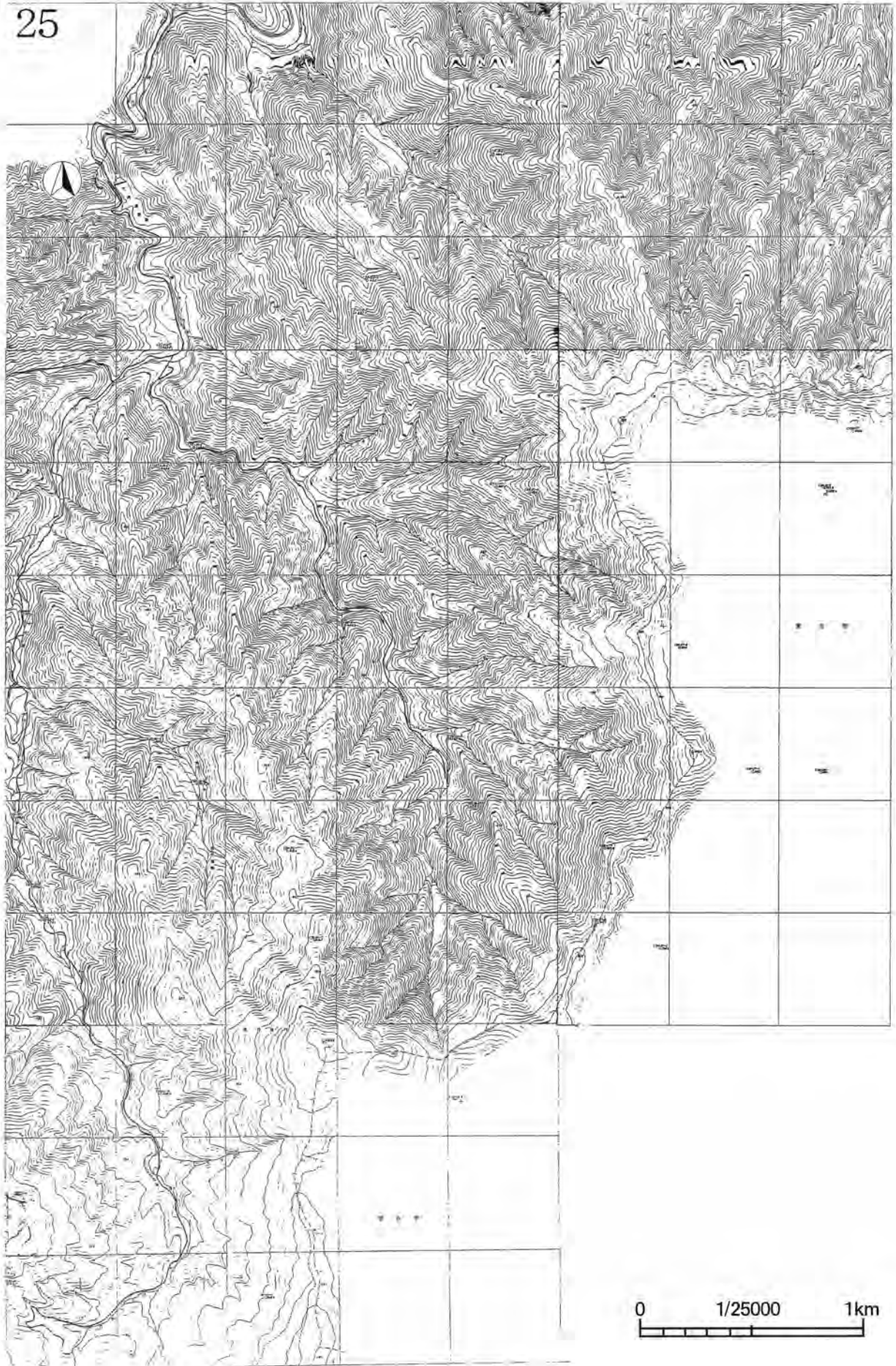
写真図版66 墓目遺跡 現況（南から）

24

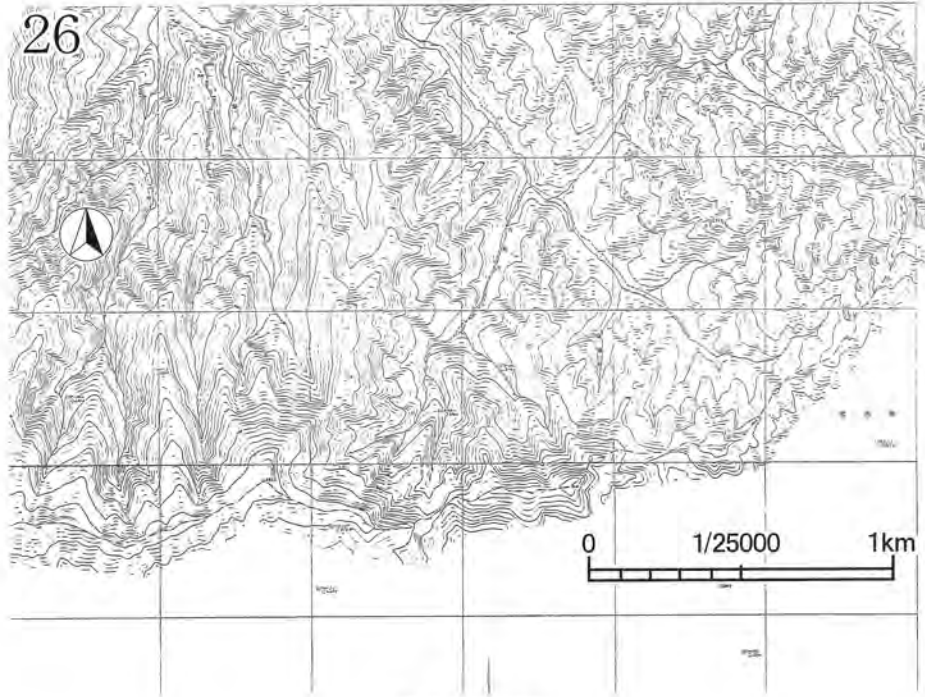


遺跡分布图24

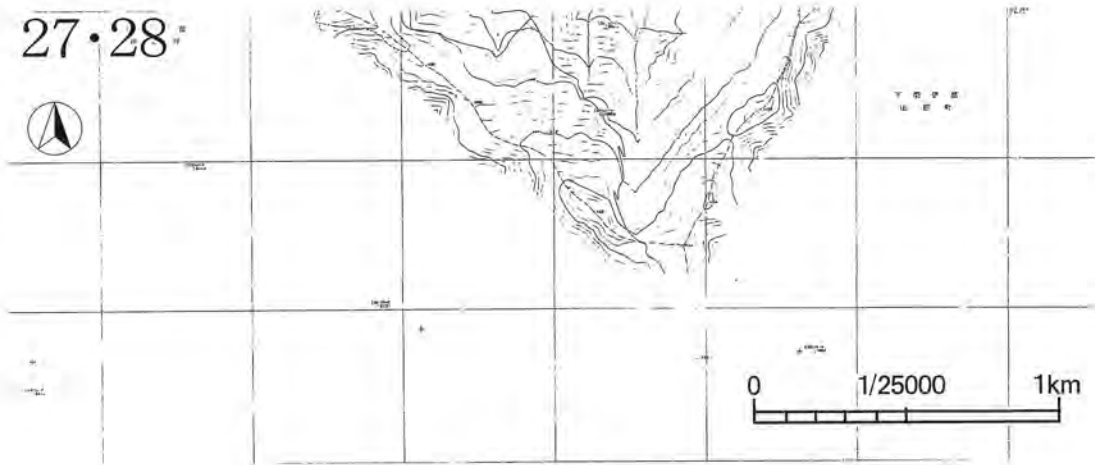
25



遺跡分布図25



遺跡分布図26



遺跡分布図27・28

調査遺跡と出土遺物

館が森・青砂里・古田地区 (第1, 2図・写真図版67, 68)

- ^{たるうちょうてらやま}田老町寺山遺跡 (遺跡コード KG94-1185) (所在地 田老字館が森)

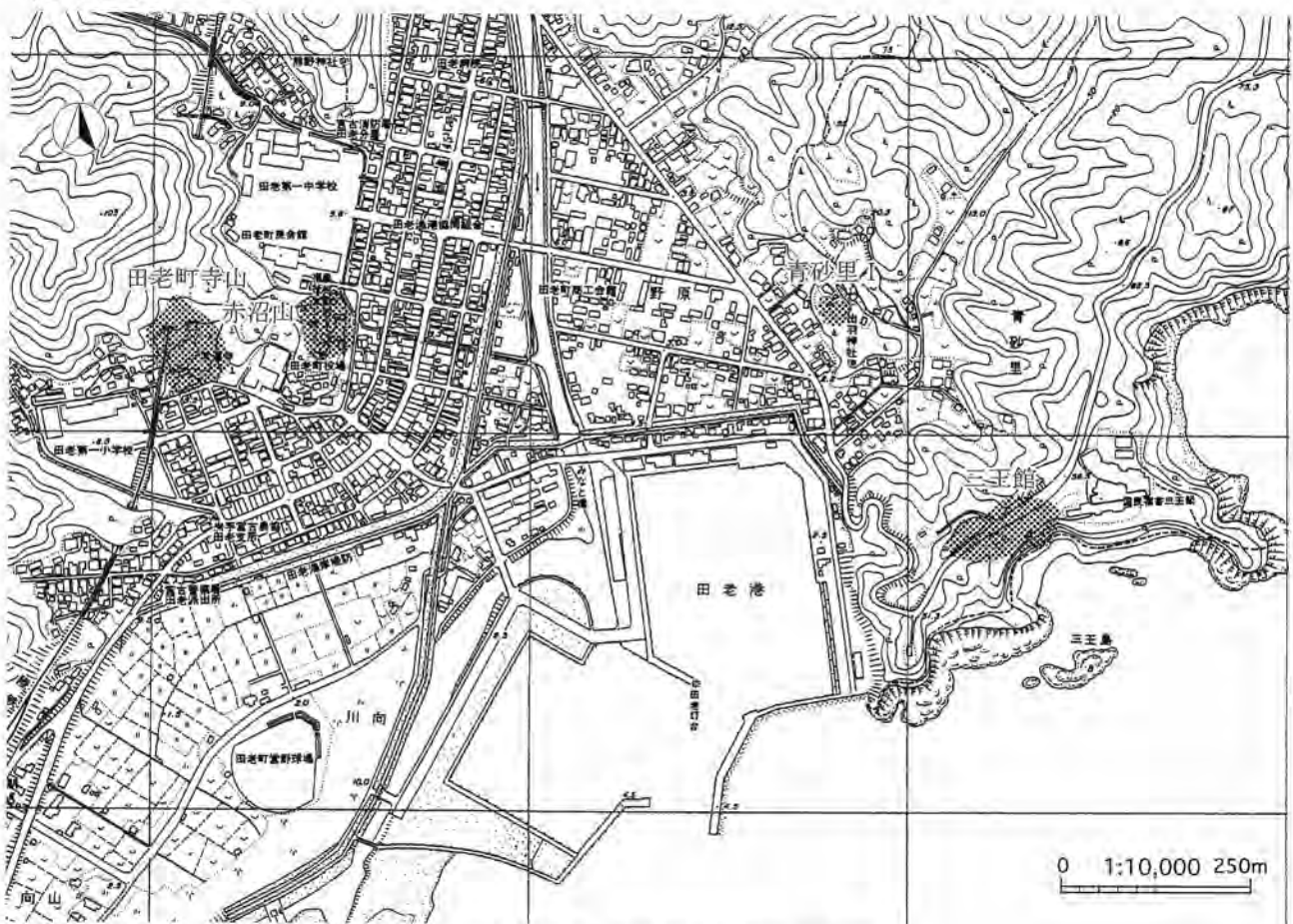
南向きの緩傾斜面が遺跡となっている。現況は墓地である。遺物は採取できなかった。

- ^{さんのうたて}三王館跡 (遺跡コード KG94-2215) (所在地 田老字青砂里)

尾根部が遺跡と考えられる。現況は山林であり、遺跡の中央に道路が築かれ、東側は国民宿舎三王閣の造成により改変されていると考えられる。眺望が良く、東側に海を見渡すことができる。堀跡など城館跡にみられる防御施設の痕跡は確認できなかった。遺物は採取できなかった。

- ^{あかぬまやま}赤沼山遺跡 (遺跡コード KG94-1187) (所在地 田老字館が森)

宮古市役所田老庁舎の北側の尾根が遺跡である。現況は山林で、遺跡南側は宅地となっている。段状の地形を確認するが、高低差があまりなく宅地の跡と考えられる。遺物は採取できなかった。遺跡は館ヶ森ともよばれるが、堀跡など城館跡にみられる防御施設の痕跡は確認できなかった。



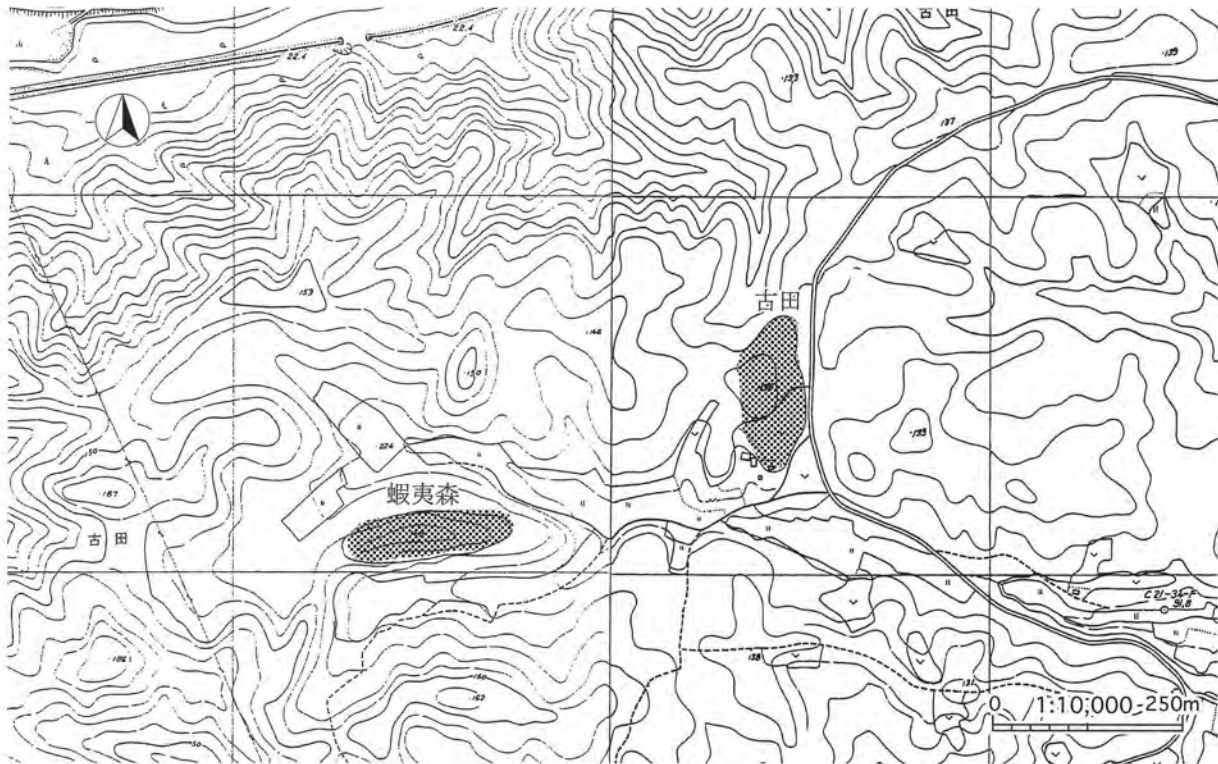
第1図 館が森・青砂里地区遺跡分布図

- ^{えぞもり}蝦夷森遺跡 (遺跡コード LG04-1041) (所在地 田老字古田)

丘陵部に遺跡はある。現況は山林である。遺物は採取できなかった。

- ^{ふった}古田遺跡 (遺跡コード LG04-1026) (所在地 田老字古田)

丘陵部に遺跡はある。蝦夷森遺跡の東側にある。現況は山林である。遺物は採取できなかった。



第2図 古田地区遺跡分布図



写真図版67 田老町寺山遺跡 現況 (南東から)



写真図版68 赤沼山遺跡 現況 (東から)

和井内地区 (第3図・写真図版69～72)

¹
●和井内戸塚Ⅰ遺跡 (遺跡コード LG69-1156) (所在地 和井内)

新規発見された遺跡である。戸塚沢に面した南向きの緩傾斜面にある。現況は畑地、一部宅地となっている。遺物は畑地から縄文土器を採取した。

[時代] 縄文時代 [種別] 散布地 [採取資料] 縄文土器

²
●和井内戸塚Ⅱ遺跡 (遺跡コード LG69-1250) (所在地 和井内)

新規発見された遺跡である。戸塚沢に面した南向きの緩傾斜面にある。現況は畑地、田圃、一部宅地となっている。遺物は畑地から縄文土器を採取した。遺跡の範囲は、遺物が採取できた地点と同じ比較的平坦な地形をその範囲とした。

[時代] 縄文時代 [種別] 散布地 [採取資料] 縄文土器



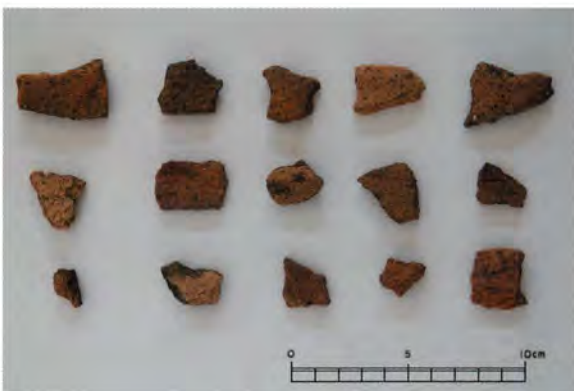
第3図 和井内地区遺跡分布図



写真図版69 和井内戸塚 I 遺跡 現況
(西から)



写真図版70 和井内戸塚 II 遺跡 現況
(西から)



写真図版71 和井内戸塚 I 遺跡採取遺物



写真図版72 和井内戸塚 II 遺跡採取遺物

| No. | 遺跡名 | 遺跡コード | 所在地 | 種別 | 時代 | 遺物・遺構 | 備考 |
|-----|--------|-----------|-----------|--------|---------------|--------------------|-----------------------------|
| 1 | 青倉Ⅰ | KG92-1158 | 田老字青倉 | 散布地 | 縄文 | 縄文土器 | 新規発見 (2006年度分布調査) |
| 2 | 青砂里Ⅰ | KG94-1284 | 田老字青砂里 外 | 散布地 | 縄文・古代 | 縄文土器、土師器 | 新規発見 (2006年度分布調査) |
| 3 | 三王館 | KG94-2215 | 田老字青砂里 | 城館跡(伝) | 中世 | 三重空堀(?) | |
| 4 | 青野滝Ⅰ | KG84-0379 | 田老字青野滝 | 散布地 | 縄文 | 縄文土器、小船渡平又は蛇王洞2、石器 | |
| 5 | 青野滝Ⅱ | KG84-0386 | 田老字青野滝 | 散布地 | 縄文 | 縄文土器(中期) | 青野滝Ⅱ、Ⅲ、Ⅳ、Ⅶ遺跡を統合(2007年度分布調査) |
| 6 | 青野滝Ⅲ | KG84-0384 | 田老字青野滝 外 | 散布地 | 縄文 | 縄文土器 | 青野滝Ⅴ、Ⅵ遺跡を統合(2007年度分布調査) |
| 7 | 乙部野Ⅰ | KG84-2257 | 田老字乙部野 | 散布地 | 縄文 | 縄文土器(中期)、石器 | 乙部野里、乙部野浜遺跡を統合(2007年度分布調査) |
| 8 | 重津部Ⅰ | KG84-1259 | 田老字重津部 外 | 散布地 | 縄文 | 縄文土器(前期～晩期) | 重津部Ⅰ、Ⅱ、Ⅲ、Ⅳ遺跡を統合(2007年度分布調査) |
| 9 | 乙部 | KG84-0069 | 田老字重津部北 | 散布地 | 縄文 | 縄文土器(中期) | |
| 10 | 物見峠Ⅰ | KG84-0233 | 田老字重津部北 外 | 散布地 | 縄文 | 縄文土器(前期) | |
| 11 | 物見峠Ⅱ | KG84-0240 | 田老字重津部北 外 | 散布地 | 縄文 | 縄文土器(中期)、石器 | |
| 12 | 物見峠Ⅲ | KG84-0144 | 田老字重津部北 外 | 散布地 | 縄文 | 縄文土器(前期) | |
| 13 | 椋内Ⅰ | LG04-1179 | 田老字椋内 外 | 散布地 | 縄文 | 縄文土器(前期～後期)、石器 | 椋内里と椋内沖遺跡を統合(2006年度分布調査) |
| 14 | 畑 | KG73-2120 | 田老字上沖 外 | 散布地 | 縄文 | 縄文土器、石器 | |
| 15 | 上小田代Ⅰ | LG03-0168 | 田老字上小田代 | 散布地 | 縄文 古代以降 | 縄文土器、土師器、鉄滓 | 小田代遺跡から名称変更 (2006年度分布調査) |
| 16 | 上小田代Ⅱ | LG03-0200 | 田老字上小田代 | 散布地 | 縄文 古代以降 | 縄文土器、鉄滓 | 新規発見 (2006年度分布調査) |
| 17 | 上小田代Ⅲ | LG03-0107 | 田老字上小田代 | 散布地 | 縄文 | 縄文土器 | 新規発見 (2006年度分布調査) |
| 18 | 上小田代Ⅳ | LG03-0021 | 田老字上小田代 | 散布地 | 古代以降 | 鉄滓 | 新規発見 (2006年度分布調査) |
| 19 | 加倉 | KG73-1003 | 田老字胡桃畑 | 散布地 | 縄文 | 縄文土器 | |
| 20 | 越田松長根Ⅰ | KG94-0273 | 田老字越田 外 | 散布地 | 縄文 | 縄文土器(前・中期)、石器 | 越田遺跡と松長根遺跡を統合(2006年度分布調査) |
| 21 | 小田代Ⅰ | LG03-0272 | 田老字小田代 | 散布地 | 縄文・弥生 古代以降 | 縄文土器、弥生土器、鉄滓 | 新規発見 (2006年度分布調査) |
| 22 | 小堀内南Ⅰ | KG84-0026 | 田老字小堀内南 | 散布地 | 縄文 古代以降 | 縄文土器、埴埴 | 新規発見 (2007年度分布調査) |
| 23 | 小堀内 | KG84-0110 | 田老字小堀内南 | 散布地 | 縄文 | 縄文土器(前期～後期) | |
| 24 | 三本木 | LG02-0227 | 田老字笹見平 | 散布地 | 縄文 古代以降 | 縄文土器、石器、鉄滓 | |
| 25 | 笹見平Ⅰ | LG02-0325 | 田老字笹見平 | 散布地 | 古代以降 | 鉄滓 | 新規発見 (2006年度分布調査) |
| 26 | 笹見平Ⅱ | LG02-0313 | 田老字笹見平 | 散布地 | 古代以降 | 鉄滓 | 新規発見 (2006年度分布調査) |

遺跡一覧表(田老)(1)

| No. | 遺跡名 | 遺跡コード | 所在地 | 種別 | 時代 | 遺物・遺構 | 備考 |
|-----|---------|-----------|---------|---------------|---------------|-----------------------------|---|
| 27 | 篠倉 I | LG03-0063 | 田老字篠倉 | 散布地 | 古代以降 | 鉄滓 | 新規発見 (2006年度分布調査) |
| 28 | 摂待 | KG64-2146 | 田老字下摂待 | 散布地 | 縄文 | 縄文土器(中期)、石器 | |
| 29 | 新田 I | KG84-2152 | 田老字新田 | 散布地 | 縄文 | 縄文土器 | 新規発見 (2007年度分布調査) |
| 30 | 末前 I | KG92-0375 | 田老字和山 | 散布地 | 縄文 | 縄文土器(中期)、石器 | 末前遺跡から名称変更 (2006年度分布調査) |
| 31 | 末前 II | KG93-1100 | 田老字末前 | 散布地 | 縄文 古代以降 | 縄文土器(早期)、鉄滓 | 新規発見 (2006年度分布調査) |
| 32 | 末前 III | KG93-1016 | 田老字末前 | 散布地 | 縄文・弥生 古代以降 | 縄文土器、弥生土器、 石器、鉄滓 | 新規発見 (2006年度分布調査) |
| 33 | 末前 IV | KG93-1003 | 田老字末前 | 散布地 | 縄文 | 縄文土器(中期～後期) | 新規発見 (2006年度分布調査) |
| 34 | 末前 V | KG93-1013 | 田老字末前 | 散布地 | 縄文 | 縄文土器 | 新規発見 (2006年度分布調査) |
| 35 | 滝の沢 I | KG84-2173 | 田老字滝の沢 | 散布地 | 縄文 | | 新規発見 (2007年度分布調査) |
| 36 | 辰の口 I | LG03-0271 | 田老字辰の口 | 散布地 | 縄文 古代以降 | 縄文土器、鉄滓 | 新規発見 (2006年度分布調査) |
| 37 | 田老町寺山 | KG94-1185 | 田老字館が森 | 散布地 | 縄文 | 縄文土器(前・中期)、 石器、アザガイ、イソガイ | |
| 38 | 赤沼山 | KG94-1187 | 田老字館が森 | 散布地 城館跡(伝) | 縄文・中世 | 縄文土器(前期)、石器、 主郭、平場(?) | 館ヶ森遺跡ともよばれる |
| 39 | 立腰 I | KG92-2321 | 田老字立腰 | 散布地 | 縄文 | 縄文土器 | 新規発見 (2006年度分布調査) |
| 40 | 立腰 II | KG92-1285 | 田老字立腰 | 散布地 | 縄文・古代 | 縄文土器、土師器 | 新規発見 (2006年度分布調査) |
| 41 | 立腰 III | KG92-1148 | 田老字立腰 | 散布地 | 縄文 | 縄文土器 | 新規発見 (2006年度分布調査) |
| 42 | 館森 | KG92-2163 | 田老字七滝 | 散布地 城館跡 | 縄文・中世 | 縄文土器 主郭、空堀 | 七滝の館ともよばれる |
| 43 | 古田 | LG04-1026 | 田老字古田 | 散布地 | 縄文 | 縄文土器(前・中期)、 石器 | |
| 44 | 蝦夷森 | LG04-1041 | 田老字古田 | 散布地 | 縄文 | 縄文土器(中・後期)、 石器 | |
| 45 | 館の畑 | KG64-2168 | 田老字水沢 外 | 散布地 城館跡(伝) | 縄文・中世 | 縄文土器、石器 | |
| 46 | 水沢 I | KG74-0261 | 田老字水沢 外 | 散布地 | 縄文・弥生 | 縄文土器(早期～後期)、 弥生土器、石器 | 水沢 I、II、III遺跡を統 合(2007年度分布調査) |
| 47 | 八ツ石 | KG93-2030 | 田老字向桑畑 | 散布地 | 縄文 古代以降 | 縄文土器、石器、鉄滓 | |
| 48 | 向桑畑 I | KG93-2055 | 田老字向桑畑 | 散布地 | 古代以降 | 鉄滓 | 新規発見 (2006年度分布調査) |
| 49 | 向新田 I | KG74-2099 | 田老字向新田 | 散布地 | 縄文 | 縄文土器(中・晩期) | |
| 50 | 向新田 II | KG74-2069 | 田老字向新田 | 散布地 | 縄文 | 縄文土器(後期) | |
| 51 | 向新田 III | KG74-2113 | 田老字向新田 | 散布地 | 縄文・弥生 | 縄文土器(中期)、弥生 土器、石器 | 向新田 III、V、VII、VIII遺跡を 統合(2007年度分布調査) |
| 52 | 向新田 IV | KG74-2120 | 田老字向新田 | 散布地 | 縄文 | 縄文土器 | 向新田 IV、VI遺跡を統 合(2007年度分布調査) |

遺跡一覧表 (田老) (2)

| No. | 遺跡名 | 遺跡コード | 所在地 | 種別 | 時代 | 遺物・遺構 | 備考 |
|-----|----------|-----------|---------|------------|------------|--------------------|------------------------------|
| 53 | 向新田IX | KG74-2104 | 田老字向新田 | 散布地 | 縄文 | 縄文土器(中・晩期)、石器 | |
| 54 | 向新田X | KG74-1177 | 田老字向新田 | 散布地 | 縄文 | 縄文土器(中期) | |
| 55 | 向新田XI | KG74-1290 | 田老字向新田 | 集落跡 | 縄文 | 縄文土器(前期～晩期)、石器 | |
| 56 | 向新田XII | KG74-1169 | 田老字向新田 | 集落跡 | 縄文・弥生 | 縄文土器(前期)、弥生土器 | |
| 57 | 向新田XIII | KG74-1068 | 田老字向新田 | 散布地 | 縄文 | 縄文土器 | 向新田XIII、XIV遺跡を統合(2007年度分布調査) |
| 58 | 向新田XV | KG74-1028 | 田老字向新田 | 散布地 | 縄文 | 縄文土器(前・中期)、弥生土器、石器 | 向新田XV、XVII遺跡を統合(2007年度分布調査) |
| 59 | 向新田XVI | KG74-1034 | 田老字岩瀬張 | 散布地 | 縄文 | 縄文土器(早期) | |
| 60 | 向新田XVIII | KG74-1049 | 田老字向新田 | 散布地 | | | |
| 61 | 向新田XIX | KG74-1190 | 田老字向新田 | 散布地 | 縄文 | 縄文土器、石器 | 新規発見 (2007年度分布調査) |
| 62 | 森崎 | KG93-0193 | 田老字森崎 | 散布地 | 縄文 | 縄文土器 | 新規発見 (平成17年度分布調査) |
| 63 | 神田南 | KG93-2362 | 田老字八幡水神 | 散布地 | 縄文 | 縄文土器(中期)、石器、鉄滓 | |
| 64 | 八幡水神I | KG93-2364 | 田老字八幡水神 | 散布地 | 古代以降 | 鉄滓 | 新規発見 (2006年度分布調査) |
| 65 | 館 | KG93-2367 | 田老字八幡水神 | 散布地 城館跡 | 縄文・中世 | 縄文土器 | |
| 66 | 養呂地I | KG93-2198 | 田老字養呂地 | 散布地 | 縄文 古代以降 | 縄文土器(中期・後期)、石器、鉄滓 | 養呂地遺跡から名称変更 (2006年度分布調査) |
| 67 | 養呂地II | KG93-2195 | 田老字養呂地 | 散布地 | 古代以降 | 鉄滓 | 新規発見 (2006年度分布調査) |
| 68 | タタラ石 | KG93-2291 | 田老字養呂地 | 散布地 | 古代以降 | 鉄滓 | |
| 69 | 真崎 | KG95-0021 | 田老字和野 | 散布地 | 縄文 | 縄文土器(晩期)、石器 | |
| 70 | 神田北 | KG93-2332 | 田老字和蒔 | 散布地 | 縄文 | 縄文土器(前・中・後期)、石器 | |

遺跡一覧表(田老)(3)

| No. | 遺跡名 | 遺跡コード | 所在地 | 種別 | 時代 | 遺物・遺構 | 備考 |
|-----|---------|-----------|-----|------------|-------|-----------------------|--|
| 1 | 永田Ⅰ | LF29-0140 | 刈屋 | 集落跡 | 縄文 | 縄文土器(中期・後期) | 永田Ⅰ、Ⅱ遺跡を統合(分布調査) 2001,2002年発掘調査 |
| 2 | 永田Ⅲ | LF29-0161 | 刈屋 | 集落跡 | 縄文・弥生 | 縄文土器、弥生土器 | 2002年発掘調査 |
| 3 | 北山曲沢Ⅰ | LF29-0367 | 刈屋 | 散布地 | 縄文 | 縄文土器 | 北山曲沢遺跡を分割(2008年度分布調査) |
| 4 | 北山曲沢Ⅱ | LF29-0366 | 刈屋 | 散布地 | 縄文 | 縄文土器 | 北山曲沢遺跡を分割(2008年度分布調査) |
| 5 | 刈屋中里 | LF29-1137 | 刈屋 | 散布地 | 縄文 | 縄文土器、石器 | 刈屋中里、刈屋中里Ⅱ遺跡を統合(分布調査) |
| 6 | 刈屋丹野 | LF29-1260 | 刈屋 | 散布地 | 縄文 | 縄文土器(中期) | |
| 7 | 刈屋一の渡 | LF29-1283 | 刈屋 | 散布地 | 縄文 | 縄文土器 | |
| 8 | 刈屋日向 | LF29-2396 | 刈屋 | 散布地 | 縄文 | 縄文土器(晩期)、石器 | 刈屋日向、刈屋堅石遺跡を統合(分布調査) |
| 9 | 下刈屋Ⅱ | LF30-0069 | 刈屋 | 散布地 | 縄文 | 縄文土器 | 新規発見(2008年度分布調査) |
| 10 | 刈屋館 | LF39-0301 | 刈屋 | 城館跡 | 中世 | 帯郭、空堀 | 高松館(たかまつたて)ともよばれる。 |
| 11 | 刈屋古館 | LF39-0319 | 刈屋 | 散布地 城館跡 | 縄文・中世 | 縄文土器、郭、砦 | |
| 12 | 陰寺館 | LG20-1047 | 刈屋 | 城館跡 | 中世 | 帯郭、空堀 | H8新規 |
| 13 | 屋敷沢 | LG20-2195 | 刈屋 | 散布地 | 縄文 | 縄文土器、石器 | |
| 14 | 刈屋清水野 | LG30-0073 | 刈屋 | 集落跡 | 縄文・弥生 | 縄文土器、竪穴住居跡等 | 刈屋道の角遺跡と清水野遺跡を統合(分布調査) 1996年、2010年発掘調査 |
| 15 | 下刈屋Ⅰ | LG30-0087 | 刈屋 | 集落跡 | 縄文 | 縄文土器、竪穴住居跡等 | 下刈屋A・B遺跡より名称変更(分布調査) 2009年～2010年発掘調査 |
| 16 | 腹帯配石遺構群 | LG40-1094 | 腹帯 | 集落跡 | 縄文・古代 | 縄文土器、石器、立石、配石遺構、竪穴住居跡 | 平成元・2年発掘調査実施 |
| 17 | 腹帯館 | LG40-1067 | 腹帯 | 散布地 城館跡 | 縄文・中世 | 縄文土器、石器、空堀 | |
| 18 | 腹帯Ⅰ | LG40-1092 | 腹帯 | 散布地 | 縄文 | 縄文土器、石器 | 腹帯A遺跡より名称変更(2009年度分布調査) |
| 19 | 腹帯Ⅱ | LG40-2061 | 腹帯 | 散布地 | 縄文 | 縄文土器 | 新規発見(2009年度分布調査) |
| 20 | 腹帯Ⅲ | LG40-1099 | 腹帯 | 散布地 | 縄文 | 縄文土器 | 新規発見(2009年度分布調査) |
| 21 | 墓目二又Ⅰ | LG21-0189 | 墓目 | 散布地 | 縄文 | 縄文土器 | 二又蔵野遺跡より名称変更(2008年度分布調査) |
| 22 | 墓目二又Ⅱ | LG21-1118 | 墓目 | 散布地 | 縄文 | 縄文土器 | 新規発見(2008年度分布調査) |
| 23 | 墓目二又Ⅲ | LG21-1129 | 墓目 | 散布地 | 縄文 | 縄文土器(後期～晩期) | 新規発見(2008年度遺構、竪穴住居跡分布調査) |
| 24 | 荒矢館 | LG21-1177 | 墓目 | 城館跡 | 中世 | 主郭、二の郭、腰郭、空堀 | |
| 25 | 奥堂館 | LG21-1273 | 墓目 | 城館跡 | 中世 | 主郭、二の郭、腰郭 | 車峠館、二又奥堂ともよばれる。 |
| 26 | 墓目館 | LG31-1214 | 墓目 | 城館跡 | 中世 | 帯郭、空堀、鉢津 | 二崎口館、赤坂館ともよばれる。 |

遺跡一覧表(新里)(1)

| No. | 遺跡名 | 遺跡コード | 所在地 | 種別 | 時代 | 遺物・遺構 | 備考 |
|-----|---------|-----------|-----|-----|---------------|-------------------------|----------------------------|
| 27 | 丹敷館 | LG31-1228 | 墓目 | 城館跡 | 中世 | 主郭、腰郭、空堀 | 墓目古館ともよばれる |
| 28 | 墓目 | LG31-1273 | 墓目 | 散布地 | 縄文・弥生 古代以降 | 縄文土器、弥生土器、 石器、土師器、鉄滓 | 墓目A・B遺跡より名称変更(2008年度分布調査) |
| 29 | 啓多門館 | LG30-1185 | 茂市 | 城館跡 | 中世 | 主郭、腰郭、空堀 | |
| 30 | 和美久保 | LG30-2201 | 茂市 | 散布地 | 縄文 | 縄文土器 | 半壊 |
| 31 | 茂市古館 | LG30-2262 | 茂市 | 城館跡 | 中世 | 主郭、腰郭 | |
| 32 | 茂市館 | LG30-2351 | 茂市 | 城館跡 | 中世 | 帯郭、空堀 | |
| 33 | のろし場 | LG40-0113 | 茂市 | 城館跡 | 中世 | 堀、土塁、竪穴 | |
| 34 | 襲地 | LG40-0243 | 茂市 | 散布地 | 縄文 | 縄文土器 | 新規発見 (2009年度分布調査) |
| 35 | 茂市雲南 | LG40-0324 | 茂市 | 散布地 | 縄文 | 縄文土器、石器、獣骨 他 | 壊滅(河川工事による) |
| 36 | 茂市新墓 | LG40-0352 | 茂市 | 散布地 | 縄文・弥生 | 縄文土器、弥生土器 | 壊滅(茂市中学校敷地) |
| 37 | 上松森 | KF97-2095 | 和井内 | 散布地 | 縄文 | 縄文土器(前期) | |
| 38 | 岩穴大家 | LF09-0097 | 和井内 | 散布地 | 縄文 | 縄文土器 | |
| 39 | 戸塚落合 | LF09-1053 | 和井内 | 散布地 | 縄文 | 縄文土器 | |
| 40 | 和井内清水 | LF18-0352 | 和井内 | 散布地 | 縄文 古代以降 | 縄文土器 鉄滓 | |
| 41 | 和井内西 | LF18-1335 | 和井内 | 散布地 | 縄文 | 縄文土器、石器 | |
| 42 | 和井内金堀場 | LF18-1356 | 和井内 | 散布地 | 縄文 | 縄文土器(前期) | H10新規 |
| 43 | 和井内水呑田 | LF18-1374 | 和井内 | 散布地 | 縄文 | 縄文土器(晩期) | |
| 44 | 和井内東 | LF18-1379 | 和井内 | 集落跡 | 縄文・弥生 古代以降 | 縄文土器、弥生土器、 石器、鉄滓 | |
| 45 | 和井内館 | LF18-1395 | 和井内 | 城館跡 | 中世 | 帯郭、空堀 | |
| 46 | 和井内釜場 | LF19-2000 | 和井内 | 散布地 | 縄文 | 縄文土器 | |
| 47 | 襲帯 | LF19-2060 | 和井内 | 集落跡 | 縄文・中世 近世 | 縄文土器、石器 | 2006年発掘調査 |
| 48 | 平沢新沼 | LF27-0004 | 和井内 | 散布地 | 縄文 | 縄文土器 | |
| 49 | 和井内平片沢Ⅰ | LG09-1091 | 和井内 | 散布地 | 縄文 | 縄文土器(中期・後期) | 新規発見 (2009年度分布調査) |
| 50 | 和井内平片沢Ⅱ | LG09-2050 | 和井内 | 散布地 | 縄文 | 縄文土器 | 新規発見 (2009年度分布調査) |
| 51 | 和井内平片沢Ⅲ | LF18-1308 | 和井内 | 散布地 | 縄文 | 縄文土器、鉄片 | 和井内平片沢遺跡より名称変更(2009年度分布調査) |
| 52 | 和井内戸塚Ⅰ | LG09-1156 | 和井内 | 散布地 | 縄文 | 縄文土器 | 新規発見 (2010年度分布調査) |
| 53 | 和井内戸塚Ⅱ | LG09-1250 | 和井内 | 散布地 | 縄文 | 縄文土器 | 新規発見 (2010年度分布調査) |

遺跡一覧表(新里)(2)



写真図版73 水沢 I 遺跡採取遺物



写真図版74 重津部 I 遺跡採取遺物



写真図版75 末前 II、III、IV、V 遺跡採取遺物



写真図版76 越田松長根 I 遺跡採取遺物



写真図版77 養呂地 I・辰の口 I・
小田代 I・上小田代 I 遺跡採取遺物



写真図版78 樫内 I 遺跡採取遺物



写真図版79 墓目遺跡採取遺物
(田鎖洗馬氏寄贈)



写真図版80 和井内平片沢 I 遺跡採取遺物



写真図版81 刈屋清水野遺跡採取遺物
(田畑保男氏所有)



写真図版82 和美久保遺跡採取遺物



写真図版83 刈屋一の渡遺跡採取遺物



写真図版84 腹帯配石遺構群採取遺物

報告書抄録

| ふりがな | みやこしいせきぶんぶちょうさほうこくしょ7 | | | | | | | | | | | | | | | | | | | | | | | | | | | | |
|---|--|-------|------|-------------|-------------|------|---|------|--|-------------------|------------|------|----------------|------|--|-------|----|------|------|------|------|--|-------------------|------------|--|----------------|--|--|--|
| 書名 | 宮古市遺跡分布調査報告書7 | | | | | | | | | | | | | | | | | | | | | | | | | | | | |
| 副書名 | | | | | | | | | | | | | | | | | | | | | | | | | | | | | |
| 巻次 | | | | | | | | | | | | | | | | | | | | | | | | | | | | | |
| シリーズ名 | 宮古市埋蔵文化財調査報告書 | | | | | | | | | | | | | | | | | | | | | | | | | | | | |
| シリーズ番号 | 78 | | | | | | | | | | | | | | | | | | | | | | | | | | | | |
| 編著者名 | 安原 誠 | | | | | | | | | | | | | | | | | | | | | | | | | | | | |
| 編集機関 | 宮古市教育委員会 | | | | | | | | | | | | | | | | | | | | | | | | | | | | |
| 所在地 | 〒028-2101 岩手県宮古市茂市2-112-1 Tel 0193-68-9122 Fax 0193-72-2176 | | | | | | | | | | | | | | | | | | | | | | | | | | | | |
| 発行年月日 | 平成23(2011)年6月17日 | | | | | | | | | | | | | | | | | | | | | | | | | | | | |
| ふりがな 所収遺跡名 | ふりがな 所在地 | コード | | 北緯 ° / ′ | 東経 ° / ′ | 調査期間 | 調査面積 m ² | 調査原因 | | | | | | | | | | | | | | | | | | | | | |
| | | 市町村 | 遺跡番号 | | | | | | | | | | | | | | | | | | | | | | | | | | |
| <small>たろう</small> 田老地区、 <small>にいさと</small> 新里地区の 遺跡 計123遺跡 | <small>いわてけんみやこ</small> 岩手県宮古市田老 <small>あざこした しゅんたつ</small> 字越田、駿達、 <small>おとべ</small> 和野、乙部、 <small>にしむかいやま おおざり</small> 西向山、青砂里、 <small>すえまへ たてこし</small> 末前、和山、立腰、 <small>あおくら わまき</small> 青倉、和蒔、 <small>はちまんすいじん むかいくわはた</small> 八幡水神、向桑畑、 <small>ささみだいら かみこだしろ</small> 笹見平、上小田代、 <small>しのくら ななたき ようろち</small> 篠倉、七滝、養呂地、 <small>こだしろ たつのくち</small> 小田代、辰の口、 <small>かしのない かたまき かみせつたい</small> 榎内、片巻、上摂待、 <small>しもせつたい せつたい ほしやま</small> 下摂待、摂待、星山、 <small>はらいかわ みずさわ</small> 弘川、水沢、 <small>みずさわみなみ くるみはた</small> 水沢南、胡桃畑、 <small>かみおき はた むかいしんでん</small> 上沖、畑、向新田、 <small>いわせげり こぼりないみなみ</small> 岩瀬張、小堀内南、 <small>おもつべきた あおのたき</small> 重津部北、青野滝、 <small>あおのたきみなみ おもつべ</small> 青野滝南、重津部、 <small>おとべの たき さわ</small> 乙部野、滝の沢、 <small>しんでん</small> 新田 <small>いわてけんみやこ</small> 岩手県宮古市 <small>ひきめ おいなり</small> 曇目、和井内、 <small>かりや もいち はらたい</small> 刈屋、茂市、腹帯 | 03202 | | | | | 181220 ~190125 | | | | | | | | | | | | | | | | | | | | | | |
| | | | | | | | 191112 ~191128 | | | | | | | | | | | | | | | | | | | | | | |
| | | | | | | | 201107 ~201212 | | | | | | | | | | | | | | | | | | | | | | |
| | | | | | | | 211013 ~211109 | | | | | | | | | | | | | | | | | | | | | | |
| | | | | | | | 221019 ~221021 | | | | | | | | | | | | | | | | | | | | | | |
| | | | | | | | <table border="1"> <thead> <tr> <th>所収遺跡名</th> <th>種別</th> <th>主な時代</th> <th>主な遺構</th> <th>主な遺物</th> <th>特記事項</th> </tr> </thead> <tbody> <tr> <td><small>たろう</small> 田老地区、<small>にいさと</small> 新里地区の遺跡 計123遺跡</td> <td>散布地 集落跡 城館跡</td> <td>縄文時代 中世</td> <td></td> <td>縄文土器、石器、 鉄滓</td> <td></td> </tr> </tbody> </table> | | | | | | | | | 所収遺跡名 | 種別 | 主な時代 | 主な遺構 | 主な遺物 | 特記事項 | <small>たろう</small> 田老地区、 <small>にいさと</small> 新里地区の遺跡 計123遺跡 | 散布地 集落跡 城館跡 | 縄文時代 中世 | | 縄文土器、石器、 鉄滓 | | | |
| | | | | | | | 所収遺跡名 | | | 種別 | 主な時代 | 主な遺構 | 主な遺物 | 特記事項 | | | | | | | | | | | | | | | |
| | | | | | | | <small>たろう</small> 田老地区、 <small>にいさと</small> 新里地区の遺跡 計123遺跡 | | | 散布地 集落跡 城館跡 | 縄文時代 中世 | | 縄文土器、石器、 鉄滓 | | | | | | | | | | | | | | | | |

宮古市埋蔵文化財調査報告書一覧

- 1 1979 『宮古市大付遺跡発掘調査報告書』
- 2 1980 『宮古市千徳遺跡発掘調査概報』
- 3 1983 『宮古市遺跡分布調査報告書1』
- 4 1984 『宮古市遺跡分布調査報告書2』
- 5 1984 『赤前遺跡群第1次・第2次発掘調査報告書』
- 6 1985 『宮古市遺跡分布調査報告書3』
- 7 1985 『金浜館跡発掘調査報告書』
- 8 1986 『宮古市遺跡分布調査報告書4』
- 9 1986 『宮古市遺跡分布図-昭和60年度版-』
- 10 1986 『中谷地・島田遺跡調査報告書』
- 11 1987 『崎山貝塚・トロノ木IV遺跡調査報告書』
- 12 1987 『寒風・早稲橋IV遺跡調査報告書』
- 13 1987 『崎山遺跡群I-昭和61年度発掘調査概報-』
- 14 1988 『青猿I・下在家II・千徳城遺跡群(堀合館)』
- 15 1988 『崎山遺跡群II-昭和62年度発掘調査概報-』
- 16 1989 『千鶏遺跡-昭和62年度発掘調査報告書-』
- 17 1989 『トロノ木I遺跡-第1~7次発掘調査報告書-』
- 18 1989 『崎山遺跡群III-昭和63年度発掘調査概報-』
- 19 1989 『高根遺跡-昭和63年度発掘調査報告書-』
- 20 1989 『狐崎II遺跡-昭和63年度発掘調査報告書-』
- 21 1989 『崎山トロノ木IV遺跡-昭和63年度調査報告書-』
- 22 1990 『狐崎遺跡-平成元年度発掘調査報告書-』
- 23 1990 『崎山遺跡群IV-平成元年度発掘調査概報-』
- 24 1990 『磯鷄館山遺跡-昭和63年度発掘調査報告書-』
- 25 1990 『銀ヶ崎館山貝塚-平成元年度発掘調査報告書-』
- 26 1991 『崎山遺跡群V-平成2年度発掘調査概報-』
- 27 1991 『青猿I・千徳城遺跡群-平成元年・2年度発掘調査報告書-』
- 28 1990 『熊野町遺跡-昭和63年度発掘調査報告書-』
- 29 1991 『弘川I遺跡-平成2年度発掘調査報告書-』
- 30 1992 『金浜I遺跡(昭和58年度)・大付遺跡(平成2年度)発掘調査報告書』
- 31 1992 『重茂館遺跡群-第1次調査報告書-』
- 32 1992 『黒森町I遺跡-平成2年度発掘調査報告書-』
- 33 1992 『高根遺跡-平成3年度発掘調査報告書-』
- 34 1992 『鯉沢遺跡-平成2年度発掘調査報告書-』
- 35 1992 『大付遺跡-平成3年度発掘調査報告書-』
- 36 1992 『細越I遺跡・芋野II遺跡-農林課関係田代地区埋蔵文化財発掘調査報告書-』
- 37 1992 『崎山遺跡群VI-平成3年度発掘調査概報-』
- 38 1993 『萩沢II遺跡-平成4年度発掘調査報告書-』
- 39 1993 『早稲橋II遺跡-第1次・第2次発掘調査報告書-』
- 40 1993 『崎山遺跡群VII-平成4年度発掘調査概報-』
- 41 1994 『崎山遺跡群VIII-平成5年度発掘調査概報-』
- 42 1995 『赤前I牛子沢遺跡-平成4年度発掘調査報告書-』
- 43 1995 『磯鷄館山遺跡発掘調査報告書』
- 44 1995 『崎山貝塚-範囲確認調査報告書-』
- 45 1995 『笹沢I・加村・仲組III・堺ノ神遺跡-市道浦の沢線改良工事関係埋蔵文化財発掘調査報告書-』
- 46 1995 『花原市遺跡-平成4年度発掘調査報告書-』
- 47 1995 『宮古市内遺跡発掘調査概報I 早稲橋II遺跡・崎山貝塚』
- 48 1996 『大付遺跡-平成5年・6年度発掘調査報告書-』
- 49 1997 『花原市遺跡-平成8年度発掘調査報告書-』
- 50 1997 『白石遺跡-第6次発掘調査報告書-』
- 51 1998 『赤畑・天神山・山口館-北部環状線道路改良工事関係埋蔵文化財調査報告書-』
- 52 1998 『藤畑遺跡-平成9年度発掘調査報告書-』
- 53 1999 『赤前III・赤前IV八枚田・赤前V柳沢・赤前VI釜屋ケ沢・小堀内III遺跡-水産課津軽石環境整備事業関係埋蔵文化財発掘調査報告書-』
- 54 1999 『千鶏IV遺跡-水産課千鶏地区漁港漁村総合整備事業関係埋蔵文化財発掘調査報告書-』
- 55 1999 『崎山貝塚-第12次・13次内容確認調査概報-』
- 56 2000 『木戸井内II・木戸井内III・上村III遺跡-特別高圧送電線ラサ工業宮古支線新設工事関係埋蔵文化財調査報告書-』
- 57 2002 『山口館跡-北部環状線道路改良工事関係埋蔵文化財調査報告書-』
- 58 2002 『小沢II大上遺跡-市内遺跡発掘調査報告書2-』
- 59 2003 『大又沢II遺跡-東北電力宮古ヘリポート移設工事関係発掘調査報告書-』
- 60 2003 『上根井沢I遺跡・沼里遺跡-市内遺跡発掘調査報告書3-』
- 61 2003 『早稲橋II遺跡第6次調査-市内遺跡発掘調査報告書4-』
- 62 2003 『下在家I遺跡-平成14年度発掘調査報告書-』
- 63 2004 『大程II遺跡・平浜遺跡-市道閉伊崎線改良工事関係発掘調査報告書-』
- 64 2005 『弘川館跡-瑞雲寺裏庭整備関係発掘調査報告書-』
- 65 2006 『高浜VI地神遺跡-高浜四丁目宅地造成工事関係発掘調査報告書-』
- 66 2006 『崎山貝塚第20次調査・早稲橋II遺跡第7次調査-市内遺跡発掘調査報告書5-』
- 67 2006 『八木沢古館 八木沢中田遺跡 八木沢駒込I遺跡-市道岸ノ前ラントノ沢線道路工事関係発掘調査報告書-』
- 68 2006 『木戸井内IV遺跡-宮古市生活課市営火葬場整備事業関係発掘調査報告書-』
- 69 2006 『菅ノ沢遺跡発掘調査-市内遺跡発掘調査報告書6-』
- 70 2007 『山口館跡-市道北部環状線道路改良工事関係埋蔵文化財調査報告書-』
- 71 2007 『近内館跡-宮古市都市計画課近内地区土地区画整理事業関係発掘調査報告書-』
- 72 2007 『牛沢遺跡・大付遺跡第11次調査-市内遺跡発掘調査報告書7-』
- 73 2007 『弘川館跡第2次調査-宗教法人瑞雲寺住宅建築工事地区発掘調査報告書-』
- 74 2008 『荷竹日向IV遺跡-市道向川原荷竹線道路工事関係発掘調査報告書-』
- 75 2008 『宮古市遺跡分布調査報告書5』
- 76 2009 『崎山貝塚 第IV期内容確認調査概報(骨角器篇)』
- 77 2010 『宮古市遺跡分布調査報告書6』

宮古市埋蔵文化財調査報告書78

宮古市遺跡分布調査報告書7

印刷・発行 平成23(2011)年6月17日
発行 宮古市教育委員会
〒028-2101 岩手県宮古市茂市2-112-1
TEL 0193-68-9122 Fax 0193-72-2176

印刷 ショウジ印刷株式会社
〒027-0084 岩手県宮古市末広町4-10
TEL 0193-62-1326 Fax 0193-62-0271

