

## 第1回みなとオアシスSea級グルメ 東北大会 in みやこ

東北の「みなとオアシス」から、Sea（海）をテーマとしたグルメが集結します。第6回Sea級グルメ全国大会でグランプリを獲得した「真崎焼き」も出店します！

■日時 10月27日(土)午前9時～午後4時、28

日(日)午前9時～午後3時

■場所 宮古港フェリーターミナル駐車場

■問い合わせ 市港湾振興課港湾振興係（☎68-9093）

※宮古港フェリーターミナル見学会も同時開催します



平成27年に宮古市で行われた「第6回みなとオアシスSea級グルメ全国大会」の様子。今回行われるのは第1回東北大会

### 10月27日(土)～28日(日) 宮古・室蘭フェリー開設記念事業



宮古へは3度目の寄港となる帆船「みらいへ」(230ト、全長約52m)

## 帆船「みらいへ」寄港

船内一般公開（無料。申し込み不要）のほか、セイルドリル（帆上げ作業）体験などもできます。また夜間（午後6時～10時）はイルミネーション点灯も行います。

■期日 10月27日(土)・28日(日)

■時間 午前9時～午後

4時

※セイルドリルは両日とも午前11時～正午（展帆）、午後1時～2時（畳帆）に実施

■場所 宮古港藤原ふ頭 F9バース

■問い合わせ 市港湾振興課港湾振興係（☎68-9093）

市文化課文化係（☎657526）

#### 【問い合わせ】

●定員 150人程度

●日時 10月28日(日)午前11時～正午

●場所 市民交流センター（宮町・イーストピアみやこ内）多目的ホール

●定員 30人程度

●場所 山口公民館

●定員 30人程度

●場所 山口公民館

●定員 30人程度

●場所 山口公民館

●定員 30人程度

●場所 山口公民館

●定員 30人程度

●場所 山口公民館

●定員 30人程度

●場所 山口公民館

●定員 30人程度

●場所 山口公民館

●定員 30人程度

●場所 山口公民館

●定員 30人程度

●場所 山口公民館

●定員 30人程度

●場所 山口公民館

●定員 30人程度

●場所 山口公民館

●定員 30人程度

●場所 山口公民館

●定員 30人程度

●場所 山口公民館

●定員 30人程度

●場所 山口公民館

●定員 30人程度

●場所 山口公民館

堺市文化芸術による被災地支援事業

大阪交響楽団メンバーによる

楽器体験ワークショップ  
& ミニコンサート

大阪府堺市を本拠地として活動するプロ楽団「大阪交響楽団」のフルートと、トランペット・ホルン・トロンボーン・チューバの金管五重奏による、ワークショップとミニコンサートです。どなたでも無料で参加できます。

#### 【楽器体験ワークショップ】

フルートと金管五重奏による演奏を交えながら、それぞれの楽器に触れて音を出してみることができ、楽器未経験者も大歓迎です。

●日時 10月27日(土)午後1時30分～3時

●場所 山口公民館

●定員 30人程度

●ミニコンサート

クラシックからジャズやアニメソングなど、フルートと金管五重奏による楽しいミニコンサートです。

●日時 10月28日(日)午前11時～正午

●場所 市民交流センター（宮町・イーストピアみやこ内）多目的ホール

●定員 150人程度

## 人事行政の運営状況

### 1) 任免および職員数に関する状況

#### 職員の採用および退職

平成29年度		平成30年度	他団体間異動増減 (H29.4.2~H30.4.1)
採用職員 (H29.4.2~ H30.3.31)	退職職員	採用職員 (H30.4.1)	
8人	62人	44人	1人

※ 他団体＝宮古地区広域行政組合、岩手県沿岸知的障害児施設組合

### 2) 人事評価の状況

職員の人材育成および公正な人事配置や処遇への反映を目的として、全職員を対象に人事評価を実施しています。

評価者	一次評価＝課長級相当職 二次評価＝部長級相当職が評価 ※課長級相当職以上は上位の職のものが評価
評価項目	能力評価（基準日＝11月1日） 業績評価（基準日＝2月1日）

### 3) 勤務時間そのほか勤務条件の状況

#### ① 勤務時間（正規の勤務時間、一部施設勤務者を除く）

⑦ 1週間当たりの勤務時間は、休憩時間を除き38時間45分

⑧ 1日の勤務時間は、午前8時30分～午後5時15分

※ 休憩時間＝正午～午後1時

#### ② 一般職員の年次有給休暇の使用状況（平成29年）

◎ 一般職員の平均使用状況＝8.1日

※ 年次有給休暇は1年につき20日付与

※ 一般職員＝市長部局に勤務する一般事務職員

#### ③ 介護休暇の取得状況（平成29年度）

◎ 平成29年度の取得実績＝1人

※ 介護休暇＝けが・病気・老齢の家族を介護するため、6カ月の範囲内で取得できる休暇。勤務しなかった時間に応じ、給与が減額

#### ④ 育児休業の取得状況（平成29年度）

取得期間						計
6カ月以下	6カ月超～1年以下	1年超～1年6カ月以下	1年6カ月超～2年以下	2年超～2年6カ月以下	2年6カ月超～3年以下	
1人	5人	2人	1人	—	—	9人

※ 育児休業＝3歳に満たない子どもを養育するための休業。育児休業中は無給

※ 人数は平成29年度中に新たに取得した職員数

### 4) 分限処分および懲戒処分の状況（平成29年度）

#### ① 分限処分者数

職員の勤務実績などにより処分した人数です。

降任	免職	休職	降給	合計
—	—	14人	—	14人

#### ② 懲戒処分者数

戒告	減給	停職	免職	合計
—	—	—	—	0人

### 5) 退職管理の状況（平成29年度）

平成29年4月1日以降、課長級以上の職に就いた職員が退職後、営利企業などの法人に再就職した場合、再就職情報の届出を義務付けました。

### 6) 研修の状況（平成29年度）

岩手県市長会や市町村中央研修所で実施される研修への参加、市独自の研修などの実施を通して、職員の資質向上に努めています。

種別	開催回数	日数	修了者数
自主研修	—	—	0人
職場研修	—	—	15人
市独自研修	12回	20日	319人
岩手県市町村職員研修	27回	78日	115人
派遣研修	29回	97日	44人
長期派遣研修 人事交流	2件	—	2人

### 7) 厚生福利事業の状況

#### ① 職員の健康診断（平成29年度）

各種健康診断などを実施し、職員の健康保持に努めています。

種別	受診者数	対象者数	受診率
胸部X線検診	934人	1,014人	92.11%
生活習慣病予防検診	988人	1,014人	97.44%
胃部検診	333人	677人	49.19%
子宮ガン検診	228人	367人	62.13%
乳ガン検診	192人	277人	69.31%
人間ドック	39人	—	—
VDT作業検診	60人	60人	100.00%
メンタルヘルス検診	959人	1,014人	94.58%

#### ② 福利厚生

種別	事業内容	備考
岩手県市町村職員共済組合	短期給付事業、長期給付事業、福祉事業	—
岩手県市町村職員健康福利機構	健康管理事業、給付事業	職員（会員）の掛金と公費で運営され、負担率は法定化されています。
宮古市職員厚生会	給付事業、退会記念事業、利用助成事業、交流促進事業	職員（会員）の掛金で運営され、公費支出はありません。

#### ③ 公務災害および通勤災害の認定（平成29年度）

◎ 公務災害＝3件

◎ 通勤災害＝0件

#### ④ 勤務条件に関する措置の要求および不利益処分に対する不服申し立て（平成29年度）

新規、継続とも、該当事案はありません。

■ 問い合わせ 市総務課職員係（宮町・イーストピアみやこ内市役所4階、☎68-9062）

# 市職員の給与などを公表します

市は、平成29年度の職員の給与・定員管理と人事行政の運営状況などを公表します。詳しい情報は、市総務課（宮町・イーストピアみやこ市役所4階）で閲覧できます。市ホームページ（<http://www.city.miyako.iwate.jp/index/sosiki/syokuinkyuyo.html>）でも公表しています。



## 職員の給与・定員管理など

### 1) 総括

#### 1 人件費（平成29年度普通会計実績）

人口 (H30.3.31現在)	歳出額 (a)	人件費 (b)	人件費率 (b/a)	前年度の 人件費率
53,545 人	52,095,694 千円	5,081,723 千円	9.8 %	8.8 %

#### 2 職員給与費（平成29年度普通会計実績）

職員数 (a)	給 与 費				一人当たりの 給与費(b/a)
	給 料	職員手当	期末・勤勉手当	合 計(b)	
535 人	1,965,460 千円	484,636 千円	762,518 千円	3,212,614 千円	6,005 千円

※職員数は平成30年4月1日現在の人数

※職員手当には退職手当は含まない

※市長・副市長・議員などの特別職の給与は含まない

### 2) 職員の平均給与月額、初任給などの状況

#### 1 職種別・学歴別初任給および経験年数別平均給料月額 (平成30年4月1日現在)

【一般行政職】 (単位：円)

区 分	決定初任給	経験年数			
		10年	20年	25年	30年
大学卒	168,600	248,800	336,625	367,200	391,922
高校卒	147,100	213,400	287,243	346,300	367,140

【技能労務職】 (単位：円)

区 分	決定初任給	経験年数			
		10年	20年	25年	30年
高校卒	149,200	—	268,420	293,000	307,850
中学卒	136,500	—	—	—	—

#### 2 平均給料月額と平均年齢（平成30年4月1日現在）

区 分	平均年齢	平均給料月額	平均給与月額
一般行政職	44.3歳	315,316円	420,098円
技能労務職	50.6歳	307,727円	336,080円

※平均給料月額＝平成30年4月1日現在の各職種ごとの職員基本給の平均

※平均給与月額＝給料月額と毎月支払われる扶養手当、住居手当、時間外勤務手当などの諸手当の額の合計

### 3) 職員の手当の状況

#### 1 期末・勤勉手当

◎1人当たり平均支給額（平成29年度実績） 1,388千円

◎支給割合 期末手当＝2.60月分、勤勉手当＝1.74月分

※そのほかに職制上の段階などによる加算措置あり

#### 2 退職手当（平成30年4月1日現在）

支給率	自己都合	勸奨・定年
勤続20年	19.6695月分	24.586875月分
勤続25年	28.0395月分	33.27075 月分
勤続35年	39.7575月分	47.709 月分
最高限度額	47.709 月分	47.709 月分
1人当たり平均支給額 (平成29年度)	4,278千円	22,037千円

【そのほかの加算措置】 定年前早期退職特例措置（2～20%加算）

#### 3 そのほかの手当（平成29年度実績）

各種手当	支給実績（千円）	支給職員1人当たり 平均支給年額（円）
地域手当	4,525	1,131,012
特殊勤務手当	24,258	131,832
時間外勤務手当	309,700	521,379
扶養手当	67,671	236,609
住居手当	27,871	244,479
通勤手当	43,788	84,859
宿日直手当	8,154	27,271
夜間勤務手当	745	106,421
管理職手当	29,025	604,675
災害派遣手当	43,238	1,351,165
初任給調整手当	15,678	3,919,375
単身赴任手当	972	486,000

### 4) 特別職の報酬

特別職のうち市長、副市長、議会議員の報酬など

（平成30年4月1日現在）

特別職	報酬等月額	期末手当
市 長	830,000円	6月期 1.55月分 12月期 1.75月分 計 3.30月分
副市長	670,000円	
議 長	401,000円	
副議長	339,000円	
議 員	320,000円	

### 5) 職員数の状況

部門別職員数の状況と主な増減理由（各年4月1日）

部 門	平成30年 (a)	平成29年 (b)	増減数 (a)-(b)	主な増減理由
一般行政部門	466人	468人	△2人	復旧復興事業の縮小に伴う減。
特別行政部門	69人	69人	0人	
公営企業など	89人	91人	△2人	事務事業の見直しに伴う減。
合 計	624人	628人	△4人	



見て、触れて、やってみよう

## キャッシュレス導入セミナー

国では、クレジットカード決済や電子決済など、現金を使わずに決済する「キャッシュレス化」を推進しています。本セミナーでは、「見て、触れて、やってみよう」をコンセプトに、キャッシュレス化の必要性や決済の実演、機器の導入を支援する補助金の紹介などを行います。

- 日時 10月26日(金)午後1時10分～4時10分
- 場所 イーストピアみやこ2階多目的ホール
- 内容
  - ▽基調講演「キャッシュレス・ビジョン」と今後の取り組みについて
  - ▽導入事例紹介
  - ▽補助制度の紹介
  - ▽補助金を活用した機器の導入に関する個別相談会
- 対象 県内の事業者(宿泊業、飲食業、小売業など)、商工団体など
- 定員 100人
- 参加料 無料
- 申し込み方法 申込書をファクスで提出。申込書は市ホームページから入手可能([http://www.city.miyako.iwate.jp/sangyo/cashless\\_seminar.html](http://www.city.miyako.iwate.jp/sangyo/cashless_seminar.html))
- 申込期限 10月22日(月)
- 申し込み 市産業支援センター(☎9067、FAX 9120)

## らでん技法体験

- 期間
  - ▷10月17日(水)～22日(月)
  - ▷11月21日(水)～26日(月)
  - ▷12月5日(水)～10日(月)
  - ▷平成31年1月23日(水)～28日(月)
  - ▷2月20日(水)～25日(月)
  - ▷3月20日(水)～25日(月)
- 時間 午前10時～正午
- 場所 薬師塗漆工芸館
- 内容 ストラップや銘々皿に貝の殻を貼り付け、自由なデザインで作品を作ります
- 対象 小学生以上  
※小学生は保護者同伴
- 定員 先着10人
- 参加料 1000～3000円(材料代)
- 申込期限 希望日の前日
- 申し込み 薬師塗漆工芸館(☎75-2351)

## 宮古市明るい選挙啓発ポスターコンクールを開催しました

「明るく正しい選挙」をテーマに選挙啓発ポスターを募集したところ、市内の小中学校から12点の作品の応募がありました。表彰式は9月15日に旧宮古市役所(新川町)で行われました。

### 【小学校の部】※敬称略

- ◎最優秀賞 三浦紅葉(高浜小6年)
- ◎優秀賞 佐々木琉那(高浜小6年)、下川真央(津軽石小5年)
- ◎優良賞 佐々木鈴(高浜小6年)、岡田夢羽(津軽石小5年)
- 【中学校の部】※敬称略
- ◎最優秀賞 巖心海(新里中3年)
- 問い合わせ 宮古市明るい選挙推進協議会(市選挙管理委員会内、☎9123)

## 宮古市をきれいにする運動「第49回市内小中学校児童生徒作品展」のお知らせ

応募総数は、習字107点、図画12点でした。審査の結果、習字22点、図画4点が入賞しました。応募作品は10月27日(土)・28日(日)にシートピアなどで展示します。

### 【習字の部】※敬称略

- ◎市長賞 大村優奈(花輪小3年)、松橋洵(宮古小4年)、岡田夢羽(津軽石小5年)、松橋理子(宮古小6年)、中嶋美悠(津軽石中2年)
- ◎会長賞 山口奏(千徳小3年)、蛇石元太(津軽石小4年)、伊東鳳美(山口小5年)、堀内茉桜(津軽石小6年)、横田野々花(宮古西中3年)
- 【図画の部】※敬称略
- ◎市長賞 佐々木悠汰(高浜小6年)
- ◎会長賞 尾張あゆみ(宮古小4年)

### ■問い合わせ

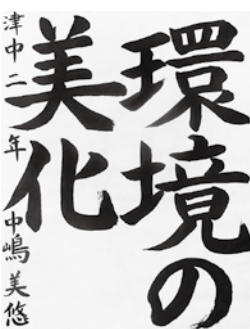
宮古市公衆衛生組合連合会(市環境生活課内、☎9080)



中学校の部で最優秀賞を受賞した巖心海さんの作品



小学校の部で最優秀賞を受賞した三浦紅葉さんの作品



習字の部で市長賞を受賞した中学生の中嶋美悠さんの作品



図画の部で市長賞を受賞した佐々木悠汰さんの作品

# 第66回 みやこ市民文化祭

## ●舞台部門 (会場＝市民文化会館)

※開場は、開演時間の30分前です

期 日	内 容	場 所	入場料	時 間	主催団体・問い合わせ
10月21日(日)	謡曲	中ホール	無料	13:00～15:30	宮古宝生会・武田 (☎62-9860)
	邦舞まつり	大ホール	無料	13:00～15:00	葵の会・鈴木 (☎64-0851)
28日(日)	合唱・器楽演奏会	大ホール	200円	13:30～16:00	宮古市音楽団体連絡協議会・大森 (☎65-1788)
11月3日(土)	吹奏楽演奏会	大ホール	400円	13:00～16:00	岩手県吹奏楽連盟宮古支部・一ノ戸 (宮古水産高校内、☎62-1430)
4日(日)	ピアノコンサート	大ホール	300円	13:00～15:00	岩手県ピアノ音楽協会宮古支部・阿部 (☎89-1397)
7日(水)	小中学校 中学校の部	大ホール	無料	13:00～15:30	宮古市小中学校芸術文化教育連盟 (磯鶏小学校内、☎62-2454)
8日(木)	連合音楽会 小学校の部			9:30～13:00	
11日(日)	三曲演奏会 (琴、尺八、三弦)	大ホール	無料	14:00～16:00	岩手三曲協会宮古支部・大澤 (☎62-4101)
18日(日)	劇研「麦の会」公演	大ホール	無料	13:00～15:00	劇研「麦の会」・田代 (☎63-3344)

## ●展示部門 (会場＝市民文化会館、入場料＝無料)

期 日	内 容	場 所	時 間	主催団体・問い合わせ
10月20日(土)・21日(日)	書道展	展示室	9:00～17:00 (21日は15:30まで)	宮古書道協会・小豆嶋 (☎62-7212)
10月27日(土)・28日(日)	華道展	展示室	9:00～17:00 (28日は15:30まで)	宮古華道協会・田川 (☎62-2378)
11月3日(土)～4日(日)	盆栽展	中ホール	9:00～17:00 (4日は15:30まで)	宮古盆栽愛好会・摂待 (☎62-8888)
	さつき展			宮古さつき会・長尾 (☎62-0706)
	美術展	展示室		宮古美術協会・武藤 (☎63-6186)
	短歌展	会議室		こだま短歌会・八木 (☎62-1154)
	俳句展	多目的研修室		宮古俳句会・飛澤 (☎62-7176)
11月7日(水)・8日(木)	市内小中学校 児童生徒作品展	展示室	9:00～20:00 (8日は15:00まで)	宮古市小中学校芸術文化教育連盟 (磯鶏小学校内、☎62-2454)
11月10日(土)・11日(日)	写真展	展示室	9:00～17:00 (11日は15:30まで)	みやこフォトクラブ・小和田 (☎62-4391)

## ●お茶会 (会場＝山口公民館)

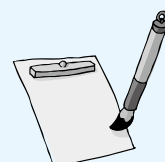
期 日	時 間	お茶券	主催団体	問い合わせ
11月3日(土)	10:30～15:00	600円 (2団体共通)	▷遠州流岩手支部 ▷表千家小笠原社中	宮古茶道協会・川村 (☎64-0072)



## ●展示部門表彰式 (会場＝市民文化会館)

期 日	時 間	場 所	主催団体・問い合わせ
11月28日(水)	18:30～20:30	中ホール	宮古市芸術文化協会・長尾 (☎62-0706)

※ポスターやチラシには11月21日(水)と記載されていますが、会場の都合により28日(水)に変更となりました



# 健康プラザ

宮古保健センター（10月1日にイーストピアみやこに移転、☎64-0111）  
／田老保健センター（☎87-2975）／新里保健センター（☎72-3500）  
／川井保健センター（☎76-2036）／宮古保健所（☎64-2218）／こども救  
急相談電話（午後7時～11時、☎019-605-9000、携帯電話からは#8000）

## 子どもの健康診査・相談日程

対象者には個人通知をしています。下記期日での受診が難しい人や、受診日を逃してしまっている人は問い合わせてください。

■問い合わせ 各保健センター

種類	対象児	期日	受付時間	場所
1歳児 《相談》	平成29年9月生まれ	11/7(水)	9:00～9:15	宮古保健センター（宮町・イーストピアみやこ内）
	平成29年9月生まれ 平成29年10月生まれ	11/21(水)	9:00～9:15	
1歳6カ月児 （診査）	平成29年3月生まれ	11/21(水)	13:00～13:15	
2歳児 《相談》	平成28年9月生まれ 平成28年10月生まれ	11/14(水)	9:00～9:15	
	平成28年10月生まれ	11/28(水)	9:00～9:15	
2歳6カ月児 《相談》	平成28年3月生まれ 平成28年4月生まれ	11/14(水)	13:00～13:15	
3歳児（診査）	平成27年6月生まれ 平成27年7月生まれ	11/7(水)	13:00～13:15	
	平成27年7月生まれ	11/28(水)	13:00～13:15	

## ハロー赤ちゃん教室 「マタニティライフ」

■日時 11月5日(月)午前9時30分～11時30分

※受け付けは午前9時15分から

■場所 宮古保健センター（宮町・イーストピアみやこ内）

■対象 妊婦とその家族

■内容 妊娠中の過ごし方、お産について、産後の生活、プレパバ講話

■用意する物 母子健康手帳、副読本

■申込期限 10月31日(水)

■申し込み 宮古保健センター（☎64-0111）



## 応急手当普及員養成講習会を行います

応急手当に関する講義および実技を行います。

■期日 11月28日(水)～30日(金)

■時間 午前8時30分～午後5時30分

■場所 宮古地区広域行政組合消防本部3階体育室（五月町）

■定員 50人程度

■受講料 無料

※テキスト『身につけよう応急手当 応急手当普及員講習テキストガイドライン2015対応』（東京法令出版、税込4,937円）が必要です。詳しくは申込時に問い合わせてください

■申込期限 11月15日(休)

■申し込み 宮古保健所管理課（☎64-2218）

## 「安心キット」の保管・情報更新はしっかりと

市では、高齢者の安全と安心を守ることを目的に、一人暮らしのお年寄りなどに「安心キット」（救急医療情報キット）を無料で配布しています。「安心キット」とは、救急時に必要な情報を書いた用紙を筒状のプラスチック容器に入れ、保管するものです。"もしも、の救急時には、救急隊が安心キットを預かり、搬送先の医療機関に手渡して、円滑な救急医療につなげます。

【引っ越しなどをしたときは必ずご連絡ください】

引っ越して住所が変わったり、

緊急連絡先の親族などが変わったりしたときは、市の登録情報を更新しますので、連絡してください。

【安心キットの中には】

服薬中の人は、医療機関や薬局から渡される薬の説明書（薬剤情報提供書）なども入れておくと、緊急時に役立ちます。

■問い合わせ

市介護保険課いきいきライフ推進室（☎68-9126）



キットは30センチ程度の大きさです

## 認知症介護家族のつどい

※9月15日号広報7ページに掲載しましたが、場所を変更しましたので、あらためてお知らせします

認知症の人を介護している家族が、お互いの経験を話し、同じ思いや悩みを共有する場です。介護に関する相談には市保健師などが応じます。ひとりで悩まず、気軽にご参加ください。

■日時 10月19日(金)午前10時30分～11時30分

■場所 市民総合体育館フォーラム棟3階ミーティングルーム

■問い合わせ 市介護保険課いきいきライフ推進室（☎68-9126）



### 「介護のしごと」 再就職介護技術講座

■日時 10月24日(水)午後1時30分～5時

※受け付けは午後1時から開始

■場所 市総合福祉センター2階

■内容 介護技術講座、福祉人材センターの案内、求人情報提供 など

■対象 介護職経験のある人、介護職への再就職を希望する人  
※資格の有無を問わない

■参加料 無料

■問い合わせ 岩手県福祉人材センター宮古・館洞 (☎080-8201-0199)

### 「介護科ケア・コミュニケーションコース」受講生募集

ケア・コミュニケーション検定の資格が取得できます。講習のほか、就業相談も行います。

■期間 11月20日(火)～22日(木)、28日(水)～29日(木) (5日間)

■時間 午前9時～午後4時

■場所 宮古職業訓練センター(長町一丁目)

■対象 市民(離職者優先)

■定員 10人

■参加料 無料(テキスト代などで9,580円が必要)

※宮古市離職者資格取得支援補助金の対象者は、資格取得費用の2/3を市が補助します

■申込期限 11月2日(金)

■申し込み 宮古職業訓練協会(☎63-6688)



## 各種健康診査日程

期日	受付時間	場所	健診・検診名
10月21日(日)	7:00～9:30	新里保健センター	各種健診、胃がん検診、肺がん検診、大腸がん検診
10月22日(月)	9:30～11:00 13:00～14:00	八木沢農村センター	各種健診
10月23日(火) 24日(水)	9:30～11:00 13:00～14:00	佐原地区センター	各種健診
10月29日(月) 30日(火)	7:00～9:30	旧・宮古保健センター(小山田)	胃がん検診、肺がん検診、大腸がん検診
10月31日(水) 11月1日(木) 2日(金)	9:30～11:00 13:00～14:00	旧・宮古保健センター(小山田)	各種検診
11月5日(月)	9:30～11:00 13:00～14:00	シートピアなあと	各種検診

▷各種健診とは、さわやか健診(16～39歳)、国保特定健診・他保特定健診(40～74歳)、75歳以上健診、健康診査(40歳以上の生活保護受給者)です

▷肝炎ウイルス、前立腺がん、歯周病の各検査は各種健診の際に受診できます

■問い合わせ 各保健センター

## 健康相談日程

血圧測定、尿検査、個別相談などを行います。気軽にお越しください。

■問い合わせ 各保健センター

地域	期日	時間	場所	講座など
宮古	10/19(金)	13:30～14:30	勤労青少年ホーム	▶体組成計による筋肉量、脂肪量などの計測(※1)(※2) ▶講話「脳卒中にならないためのコツ」
	10/22(月)	13:30～14:30	磯鶏公民館	▶骨密度測定(※2) ▶講話「骨粗しょう症について」
	10/23(火)	13:30～14:30	高浜地区センター	▶講話「今日から始める糖尿病予防」「食後の血糖値を上げない食生活」 ▶おすすめレシピの試食
	10/29(月)	13:30～14:30	鉾ヶ崎公民館	▶体組成計による筋肉量、脂肪量などの計測(※1)(※2) ▶講話「脳卒中にならないためのコツ」
	11/1(木)	10:00～11:00 13:30～14:30	白浜ミニコミュニティセンター 赤前コミュニティ消防センター	▶骨密度測定(※2) ▶講話「骨粗しょう症について」 ▶体組成計による筋肉量、脂肪量などの計測(※1)(※2) ▶講話「脳卒中にならないためのコツ」
田老	11/5(月)	13:30～14:30	青倉地区集会施設	▶骨密度測定(※2) ▶講話「今日から始める糖尿病予防」「食後の血糖値を上げない食生活」 ▶おすすめレシピの試食
新里	10/17(水)	10:00～11:30 13:30～15:00	下刈屋地区総合センター 北山地区総合センター	▶講話「脳卒中予防について」
	10/23(火)	10:00～11:00	新里保健センター	▶足指力・握力測定(※2) ▶講話「転倒予防について」
	10/25(木)	10:00～11:30	永田集会所	▶講話「脳卒中予防について」
川井	10/23(火)	13:30～15:00	川井保健センター	▶体組成計による筋肉量、脂肪量などの計測(※1)(※2) ▶講話「自分の体を知ろう」

(※1) ペースメーカー埋め込みの人は使用できません (※2) 素足になれる服装でお越しください

●行事の内容など、詳しくは主催者にお問い合わせください

## 川井総合事務所

▼ドローンとロボットを使って木の博物館を紹介しよう

●日時 11月3日(土)午前10時  
●正午 ●場所 薬師塗漆芸芸館 ●内容 ▽ドローン(小型無人航空機)を操作して森を上空から観察▽おしゃべりロボット作成 ●講師 東京都大学メディア情報学部学生 ●対象 小学5・6年生とその保護者 ●定員 11組 ●参加料 無料 ●申込期限 10月31日(水) ●申し込み 川井総合事務所施設運営管理係(☎762165)

## 北上山地民俗資料館

▼第21回企画展

●期間 10月19日(金)～12月28日(金) ※12月24日を除く月曜日と12月25日(火)は休館 ●時間 午前9時～午後5時 ●場所 北上山地民俗資料館 ●内容 旧宮古市や旧田老町が収集した民具などの展示 ●入館料 一般200円、学生150円、高校生以下無料 ※10月27日(土)から11月4日(日)は無料

▼水車の畑まつり

●日時 10月21日(日) 正午～午後2時 ●場所 北上山地民俗資料館小国分館 ●内容 アワ餅つき体験、アワ餅試食(定員100人)、昔の技術を使っ

た小物作り体験ほか ●入場料 無料

●共通 ◎問い合わせ 北上山地民俗資料館(☎762167)

## 新里生涯学習センター

▼パソコン講座「ワードを使いこなそう2」

●期間 11月14日(水)～16日(金) ●時間 午前10時～午後3時 ●場所 新里生涯学習センター ●内容 ワードの基本操作、書式段落の設定ほか ●定員 14人 ●参加料 1296円(テキスト代) ●申込期限 11月7日(水) ●申し込み 新里生涯学習センター(☎2019)

## シートピアなど

▼11月フリーマーケット出店者募集

●日時 11月4日(日) 午前10時～午後2時 ●場所 シートピアなど ●内容 日用品や雑貨などのフリーマーケット ●募集区画 15区画 ※申し込み多数の場合は抽選 ●出店料 1区画500円(1区画2区画四方) ●申込期限 10月20日(土) ●申し込み シートピアなど(☎73100)

## 勤労青少年ホーム

▼初級ワード2013講座  
●期間 11月12日(月)～15日(木)

●時間 午後6時30分～9時 ●場所 勤労青少年ホーム ●参加料 1500円 ●定員 10人

## チーズを楽しむ講座

●日時 11月14日(水) 午後7時～9時 ●講師 小幡佳子(CPA認定チーズプロフェッショナル) ●定員 9人 ※35歳未満優先で申し込み多数の場合抽選 ●参加料 2500円(材料代)

## 初級エクセル2013講座

●期間 11月17日(土)～18日(日) ●時間 午前10時～午後4時 ●場所 勤労青少年ホーム ●参加料 1500円 ●定員 10人

## 恋する季節!胸きゅんフェスタ2018

●日時 11月23日(金) 午後1時30分～6時 ●場所 勤労青少年ホーム ●内容 男女の「出会い」を応援するイベント ●対象 20歳以上の男女 ※35歳未満優先で、男性は宮古市民限定 ●定員 男女各20人 ※申し込み多数の場合抽選 ●参加料 千円

## 開催・募集など

▼求職者のための公共職業訓練・9月入所生募集  
●訓練期間 12月4日(火)～平

成31年5月31日(金) ●場所 ポリテクセンター岩手遠野実習場 ●募集科 住宅建築施工科 ●対象 ハローワークに求職手続きをしている人 ●定員 12人 ●受講料 無料 ※テキスト代は自己負担 ●応募期限 11月9日(金) ●申し込み方法 ハローワーク宮古に電話 ●問い合わせ ポリテクセンター岩手遠野実習場(☎0198・63・1411)

## みちのく潮風トレイル・きれいにしよう運動!

●日時 10月21日(日) 午前9時30分～午後3時 ●集合場所 宮古駅前 ●内容 ▽崎山地区の道の草刈りやごみ拾い▽潮吹穴や日出島の解説 ●定員 20人 ※小学生以下は保護者同伴 ●参加料 無料 ●申し込み 浄土ヶ浜ネイチャーガイド(☎080・8215・8555)

## 着物裂き織り施設見学会&裂き織り体験

●日時 10月26日(金) 午後1時～3時 ●集合場所 みやこ体験広場(実田二丁目3の16) ●内容 裂き織り体験を通して着物の有効活用とごみ問題について考える ●講師 NPO法人輝きの和スタッフ ●対象 小学生以上 ●定員 20人 ●参加料 無料(持ち帰り用の作品を作る場合は別途相談) ●申込受付期間 10月15

日(月)～22日(月) ●申し込み 環境学習交流センター(☎019・606・1752)

## 宮古商業高校・模擬株式会社「宮商デパート」

●期日 10月27日(土)・28日(日) ●時間 午前10時～午後3時 ※28日は2時30分まで ●場所 宮古商業高校第一体育館 ●内容 ▽生徒が運営する店舗での販売活動▽食堂での調理・販売・接客活動▽文化部作品展示ほか ●問い合わせ 宮古商業高校(☎6856)

## シネマ・デ・アエル「五十集余情」

●期日 10月27日(土) ●時間 ①午前10時30分 ②午後2時 ③午後5時～6時30分 ●場所 東屋駐車場蔵内(本町) ●内容 ①と②は映画「廻り神楽」上映、③は黒森神楽の体験 ●定員 各先着40人 ●参加料 それぞれ一般千円、中学生以下無料 ●問い合わせ シネマ・デ・アエルプロジェクト(☎070・5320・5274)

## 岩手王座戦宮古地区予選将棋大会

●日時 10月28日(日) 午前10時 ●場所 消防団第一分団屯所2階(新川町) ●競技方法 ▽代表決定戦(希望者対象) ▽一般戦(1級以下対象) ※代表決定戦の上位2人は県大会に出場可能 ●参加料 20



0円(女性・高校生以下は100円)●問い合わせ●花坂(☎090・3125・2581)

### ▼中央通キャンパスストリート

●期間●11月2日(金)～4日(日)  
●時間●午後4時～7時●場所●中央通商店街区内●内容●手作りのキャンパスを商店街一帯で灯す●問い合わせ●宮古市中央通商店街振興組合(☎635635)

### ▼田老津波文化とジオサイトフォトウォーク

●日時●11月4日(日)午前9時～正午●集合場所●田老野球場駐車場●内容●田老の津波防災の取り組みとジオサイトに触れながら写真を撮る●対象●小学生以上の健脚者●定員●先着50人●参加料●無料●申し込み方法●申込書を提出●詳細は要問い合わせ●申込期限●10月28日(日)●問い合わせ●NPO法人津波太郎(☎090・7002・0915)

### ▼和井内ふるさと収穫祭

●日時●11月4日(日)午前9時30分～午後2時30分●場所●和井内ふるさと会館●内容●▽各種農産物などの販売▽そば打ち体験▽民謡・歌謡ショーほか●送迎バス●【宮古駅前発】午前8時45分、午前9時30分【会場発】午後1時、午後2時30分●問い合わせ●同祭事務局(和井内ふる

さと会館内、☎7800)

### ▼宮古短大生涯学習講座「日商簿記検定直前のまとめ」

●期日●対象の級●▽11月5日(月)／3級▽11月6日(火)／2級●時間●午後6時～8時●場所●県立大学宮古短期大学部●講師●松本安司●対象●11月の日商簿記検定受験予定者●参加料●無料●問い合わせ●県立大学宮古短期大学部(☎642230)

### ▼明日を拓く宮古のみち女性の会・現場見学会

●日時●11月8日(木)午前9時～午後4時●集合場所●イーストピアみやこ1階総合案内前●内容●復興道路・復興支援道路の現場見学会●対象●20歳以上の女性で当会会員または新規入会者(年会費500円)●参加料●千円(バス代・昼食代含む)●申込受付期間●10月15日(月)～26日(金)●申し込み●同会事務局(市建設課復興道路推進室内、☎9104)

### ▼11月能力開発セミナー

☆労務管理  
●期間●11月8日(木)～9日(金)  
●時間●午前9時～午後4時●場所●県立宮古高等技術専門校●内容●労働保険制度の概要や手続き処理などを学ぶ●対象●事務や総務の担当者●定員●20人●テキスト代●

1101円●申込期限●10月19日(金)

### ☆エクセルVBA入門

●期間●11月15日(木)～16日(金)  
●時間●午前9時～午後4時●場所●県立宮古高等技術専門校●内容●エクセルのマクロ機能などを学ぶ●対象●エクセルを操作できる人●定員●15人●テキスト代●2138円●申込期限●10月26日(金)

### ▼宮古恵風支援学校の催し

☆創立40周年記念恵風祭  
●日時●11月10日(土)午前9時20分～午後0時10分●場所●恵風支援学校体育館など●内容●全校恵風太鼓披露、作品展示、喫茶コーナーほか

### ☆学校へ行こう週間

●期日●11月10日(土)●11月13日(火)～19日(月)●時間●1は午前9時20分～午後0時10分、2は午前9時～正午●場所●恵風支援学校※見学希望者は11月9日(金)までに事前連絡すること

### ☆共通◎問い合わせ●恵風支援学校(☎630400)

### ▼勾玉づくり講座●縄文時代の文化を体感!

●日時●11月11日(日)午前10時～正午●場所●千徳公民館●内容●縄文時代や古墳時代のアクセサリ「勾玉」を作る

●講師●佐々木琢磨(画家)

●対象●小学5年生以上●定員●先着10人●参加料●1500円●申込期限●11月8日(木)●申し込み●あとろ芸芸向上支援協会(☎090・3984・5008)

### ▼岩手労働基準協会の講習

☆安全衛生推進者養成講習  
●期間●11月15日(木)～16日(金)  
●時間●午前9時～午後5時●16日は正午まで●場所●岩手労働基準協会宮古支部●定員●40人●受講料●1万440円●申込期限●11月1日(木)

### ☆職長教育

●期間●11月21日(水)～22日(木)  
●時間●午前9時～午後5時●場所●岩手労働基準協会宮古支部●定員●40人●受講料●1万3824円●申込期限●11月7日(水)

☆共通◎申し込み●岩手労働基準協会宮古支部(☎624)

906)

### ▼小国の写真コンクール作品募集

●応募資格●アマチュア●応募規定●未発表かつ他の写真コンテストなどに応募していない作品※そのほかの規定や応募方法は応募要項を確認のこと●応募期限●10月31日(水)●結果発表・表彰●11月11日(日)に開催する「踊りフェスタOGUNI」で展示表彰予定●応募要項配布先・問い合わせ●小国地域づくり委員会(☎782131)

### ▼コーラスサークル「みどりの風キッズ」会員募集

●活動日/場所●毎月第2土曜日/中央公民館分館▽毎月第3・4土曜日/中央公民館●時間●午後2時30分から●内容●ミュージカル曲などの練習●問い合わせ●岡本の練習(☎090・5594・4883)

### 宮古の農業まるごと体験

### 宮古地域復興リング「大夢」園地見学会

東日本大震災の年に「復興に大きな夢をのせて」との思いを込めて命名されたリング「大夢」の園地見学会を行います。見学会では収穫体験や試食も可能です。

- 日時 11月3日(土)午前9時30分～11時30分
- 場所 崎山地内のリング園
- 定員 15人(小学生以下は保護者同伴)  
※応募多数の場合は抽選
- 参加料 無料
- 申込受付期間 10月18日(木)～25日(木)
- 申し込み 市農林課農政係(☎68-9094)

でアピールしましょう。参加を希望する人は問い合わせてください。

■期日 11月3日(土)午前10時～11時

■場所 岩泉町民会館

■問い合わせ 国道340号宮古岩泉間整備促進期成同盟会(市建設課内、☎68-9102)

講座案内「家族を考える」  
～今家族に起こっていること～  
フラットピアみやこ

家庭内の男女格差や、男女共同参画の視点でみる「家族のあり方」などについて考える講座です。女性弁護士を講師に、事例などを交えて学びます。

■日時 11月16日(金)午前10時30分～正午

■場所 フラットピアみやこ

■託児 無料(定員3人、11月8日(木)までに要予約のこと)

■問い合わせ フラットピアみやこ(☎62-2352)

10月は年次有給休暇の  
取得促進期間です

岩手労働局

労働基準法が改正され、平成31年4月から、使用者は10日以上年次有給休暇が付与されるすべての労働者に対し、毎年5日、時季を指定して有給休暇を与えなければいけません。年次有給休暇の計画的付与制度の導入を検討しましょう。

■問い合わせ 岩手労働局雇用環境・均等室(☎019-604-3010)

図書館からの  
お知らせ 市立図書館(☎62-2414)、田老分室(☎87-2976)、  
新里分室(☎72-2019)、川井分室(☎76-2167)

■休館日 月曜日

※田老分室は11月3日(土)・4日(日)は公民館まつりのため休館します

■開館時間 午前9時～午後5時

※市立図書館のみ水～土曜日は午後7時まで開館しています

移動図書館車「うぐいす号(宮古地域)」運行日程

期日	場 所	駐車時間	期日	場 所	駐車時間
10月17日・31日、11月14日(水)	旧愛宕小学校 欽ヶ崎小学校正門前 市営港町住宅 田鎖公民館前 花輪農村文化伝承館前 松山・松山荘前	10:00～10:30 10:50～11:15 11:25～11:40 13:40～14:00 14:10～14:30 14:45～15:30	10月24日、11月7日(水)	長根・東北電力宮古アパート前 近内消防屯所前 太田・県職員千徳宿舍前 日の出町・市営住宅1号棟前 佐原地区センター前 佐原・市営住宅前	9:50～10:20 10:30～10:50 11:00～11:20 13:40～14:10 14:25～14:55 15:00～15:30
10月18日、11月1日・15日(木)	宮園自治会センター ジョイス駐車場 根市・雲南沢入口 花原市・華厳院前	11:00～11:30 13:30～14:15 14:30～14:50 15:00～15:20	10月25日、11月8日(木)	上村地区会館付近 磯鶏駅前 三社タクシー磯鶏営業所付近 高浜・村上氏宅前 津軽石・藤畑公民館前 津軽石・清寿荘前	9:50～10:20 10:30～11:00 11:10～11:40 13:50～14:10 14:30～14:45 14:55～15:40
10月19日、11月2日(金)	藤の川・上野商店付近 国土交通省官舎前 長根・青猿神社付近 市営近内住宅 西ヶ丘二丁目県営住宅駐車場	10:30～10:50 11:00～11:30 13:40～14:00 14:15～14:35 14:50～15:40	10月26日、11月9日(金)	津軽石駅前 津軽石学童の家前 津軽石・新町公民館付近 八木沢・市営住宅駐車場 八木沢・元ショッピング駐車場 藤原公害試験室前	10:00～10:30 10:40～11:00 11:10～11:40 13:30～13:45 13:55～14:10 14:25～14:40
10月20日(土)	県営磯鶏アパート 赤前・柳澤商店付近 重茂・里 笹見内・河原商店付近 小角柄・佐々木商店付近	10:40～11:10 11:30～11:50 13:30～14:00 14:15～14:35 14:50～15:10	10月27日、11月10日(土)	生協西ヶ丘店前 にしがおか公園付近 崎山・16分団屯所付近 崎山小学校 女遊戸・前川酒店前 赤坂ヘリポート付近	10:00～10:30 10:45～11:40 13:40～14:00 14:10～14:30 14:45～15:05 15:20～15:40

おめでたおくやみ

9/15～9/30(届け出順・敬称略)

生まれた赤ちゃん

田代乙稀(いつき) 近内三丁目(寛八)  
高橋晃人(あきと) 高浜三丁目(亮太)  
深渡朔空(さく) 田の神一丁目(優希)  
小松 暖(ひな) 藤原上町(真司)  
関 桔平(きつぺい) 宮町一丁目(周平)  
山本穂果(ほのか) 中里団地(英和)  
伊藤茉莉花(まりか) 笹見内(裕太)  
佐々木葵生(あおい) 刈屋(大輔)  
橋本康暉(こうき) 西町一丁目(享典)  
小林 華(はな) 実田二丁目(隼人)  
大程欽夏(かんな) 赤坂団地(康裕)

♡結婚したお二人♡

山崎 亨・江田麻美=宮町三丁目

■亡くなった方■

佐々木幸作(83) 田老三王三丁目  
佐々木豊治郎(66) 宮町三丁目  
橋本信夫(92) 新町  
小坂綾子(83) 宮町四丁目  
山崎正志(56) 大平2  
飛澤マサ(93) 墓目  
伊藤紀穂(78) 近内上  
井桎立子(77) 金浜1  
関口憲正(71) 田鎖四  
細川吉雄(78) 佐原三丁目  
小向禮子(80) 赤前下  
藤田満広(60) 花原市  
鈴木 敏(69) 黒森町  
坂下隆三(84) 板屋一丁目  
奥 シゲノ(90) 腹帯  
館下麗子(86) 和見町  
吉田章一郎(79) 栄町  
寺嶋 弘(78) 八木沢  
瀬川萃一(79) 沼里  
佐々木トメ子(80) 刈屋  
小川憲司(68) 田鎖三  
山口孝雄(74) 板屋三丁目  
盛合サキ(91) 前田

※婚姻、離婚、養子縁組など、戸籍の届け出のときは、本人確認のため身分証明書の提示をお願いします  
※届け出の際、広報への掲載を希望した場合に載せています

宮古市役所 ☎62-2111  
 田老総合事務所 ☎87-2111  
 新里総合事務所 ☎72-2111  
 川井総合事務所 ☎76-2111

## 宮古・室蘭フェリー航路 運航ダイヤが変わりました

### 市港湾振興課

10月6日からダイヤが変わりましたので、ご利用の際はご注意ください。詳しくは市ホームページ(☎http://www.city.miyako.iwate.jp/kowan/daiyah.html)で確認するか、問い合わせてください。



### ■新たな運航ダイヤ

#### 《室蘭→宮古便》月～土曜日運航

室蘭港	八戸港	宮古港
20:50発	翌3:30着 4:00発	7:55着

#### 《宮古→室蘭便》火～日曜日運航

宮古港	室蘭港
9:25発	19:25着

※室蘭発の便は八戸港にも寄港  
 ※日曜日の室蘭発、月曜日の宮古発の便は運航なし

■問い合わせ 川崎近海汽船株式会社宮古支店 (☎050-3821-1546)

## 10/22(月)～10/27(土) くん蒸作業のため臨時休館します

### 県立水産科学館

収蔵している資料を、虫やカビから保護するための作業です。

■問い合わせ 県立水産科学館 (☎63-5353)

## キノコ採りでの遭難に注意！ 山の恵みの収穫よりも安全第一

### 宮古警察署

キノコ採りでの入山による遭難事故が多発しています。本市でも9月中に山岳遭難事故が発生しました。次のことに注意をして、山を楽しみましょう。

#### 【入山時の注意事項】

▷行き先や帰宅時間はあらかじめ家族に伝えておく。  
 ▷天候の急変や体の不調を感じた場合は、無理せず下山する。

### 人口と世帯

※10月1日現在  
 ※()内は前月との比較

人口	男	女	世帯
53,181人 (-62)	25,562人 (-27)	27,619人 (-35)	23,954 (-17)

### 人口のうごき

※9月1日～30日

出生	死亡	転入	転出
28人	59人	64人	95人

▷クマよけの鈴や笛を持参する。  
 ▷2人以上で入山し、お互いの位置を確認し合いながら行動する。  
 ▷日が暮れる前に下山する。  
 ▷万が一遭難した時は、夜間は動かず、翌朝まで待機する。

■問い合わせ 宮古警察署地域課 (☎64-0110)

## まいたけ菌木の販売を 10月15日(月)から開始します

### 市まいたけ研究開発センター

まいたけ研究開発センター(夏屋6の5)で直接販売します。

■販売期限 11月9日(金)

※土曜日休み、日曜日は販売します  
 ※在庫が無くなり次第終了します

■販売時間 午前9時～午後4時

■価格 10個4,160円から

■問い合わせ 市まいたけ研究開発センター (☎75-2250)

## いわて花巻空港定期便ダイヤ 10月28日(日)から改正します

### 岩手県政策地域部交通政策室

いわて花巻空港からは、札幌・名古屋・大阪・福岡への直行便が毎日運航されています。また8月からは岩手県初の国際定期便が台湾との間で運航されています。ぜひご利用ください。ダイヤの詳細は、空港ホームページ(☎http://www.hna-terminal.co.jp/)からご確認ください。

■問い合わせ 岩手県政策地域部交通政策室 (☎019-629-5914)

## お確かめください 届け出が必要な土地取引

### 市企画課

届け出の方法など、詳しくは問い合わせてください。

#### 【大規模な土地取引を行う場合】

国土利用計画法に基づき、土地取引の契約を結んだ日から2週間以内に届け出が必要です。

●対象となる土地面積 都市計画区域＝5,000平方メートル以上、都市計画区域外の区域＝10,000平方メートル以上

### 【一定面積以上の土地を有償で譲渡する場合】

公有地の拡大の推進に関する法律に基づき、事前に届け出が必要です。

●対象となる土地面積 都市計画施設の区域内＝200平方メートル以上、都市計画区域内＝10,000平方メートル以上

■問い合わせ 市企画課企画調整係 (☎68-9064)

## 光回線サービスの変更は 内容をよく確認しましょう

### 市消費生活センター

「『回線を変えると料金が安くなる』と勧誘されて契約したのに、逆に高くなった」など、NTT東日本から光回線を借り受けた事業者が提供する、光回線サービスについての相談が寄せられています。勧誘されてもすぐに返事をせず、事業者名・サービス名など契約内容を確認して、内容が理解できない、必要がないと思ったら、きっぱり断りましょう。

■問い合わせ 市消費生活センター(市環境生活課内、☎68-9081)

## 2018年漁業センサスの 調査にご協力ください

### 市総務課

10月下旬から、統計調査員(調査員証を携行)が、対象となる漁家・会社などを訪れ、調査票を配布します。調査結果は、水産行政施策の企画・立案や水産行政の基礎資料として活用されます。

■問い合わせ 市総務課統計係 (☎68-9063)

## 「国道340号宮古岩泉間整備促進 住民総決起大会」を行います

### 国道340号宮古岩泉間整備促進期成同盟会

押角トンネル早期完成と未改良区間の早期事業化の必要性を、みんな



# みやこ・未来創造・シンポジウム① 「防災・減災のまちづくり」

イーストピアみやこは災害に強いまちづくりの拠点としての役割が期待されています。第1回目の記念シンポジウムは、11月5日の「津波防災の日」に合わせて、津波対策などに関する理解と関心を高めるため、防災・減災のまちづくりをテーマに開催します。

■日時 11月3日(土)午後1時30分～4時30分  
■場所 イーストピアみやこ2階多目的ホール  
■内容  
▽基調講演「自然現象と災害」／講師 首藤伸夫氏（東北大学名誉教授）  
▽パネルディスカッション「自然と共

に生きる」災害に強いまちづくりを考える」／コーディネーター 首藤伸夫氏  
■定員 120人  
■入場料 無料  
■申込期限 10月26日(金)  
■申し込み 市復興推進課復興推進係（☎68-9096）

## 北海道胆振東部地震の被災地に届ける義援金を募ります

9月6日に発生した「平成30年北海道胆振東部地震」により、北海道の広い範囲で大きな被害がありました。

市では、被害を受けた方々を支援するため、義援金を募っています。お預かりした義援金は、甚大な被害を受けた胆振地方の自治体を通じて、被災した方々へお届けする予定です。

■受付方法 義援金は次の公共施設に置く募金箱でお受けします。

■設置場所 イーストピアみやこ1階総合案内付近、各総合事務所（田老・新里・川井）、各出張所（崎山・津軽石・重茂・花輪・小国・門馬・川内）

■受付終了日 10月31日(水)

■問い合わせ 市環境生活課協働安全係（☎68-9080）



## 災害派遣等従事車両証明書を発行しています

北海道胆振東部地震被災地への支援を目的とする車両に発行します。証明を受けた車両は、対象の有料道路を無料で利用できます。詳しくは問い合わせるか、市ホームページを確認してください（☎http://www.city.miyako.iwate.jp/kikikanri/hokkaido\_jishin\_saigaihaken\_syaryousyouseisyo\_2.html）。

■問い合わせ 市危機管理課防災係（☎68-9111）

## 緊急地震速報の試験放送が行われます

「全国瞬時警報システム（Jアラート）」の試験放送が、防災行政無線と、みやこハーバーラジオで行われます。緊急地震速報の警告音が流れますので、ご了承ください。

■日時 11月1日(木)午前10時ごろ

※気象状況などにより中止となる場合があります

■放送内容

- ①チャイム「ただ今から訓練放送を行います」
  - ②緊急地震速報の警告音「大地震です。大地震です。これは訓練放送です」（3回繰り返し）
  - ③「これで訓練放送を終わります」チャイム
- ※放送内容は変更となる場合があります

## ◎自由参加型行動訓練(シェイクアウト)に取り組みましょう

シェイクアウトとは、地震が到達する前に身の安全を確保することを考え行動する訓練です。緊急地震速報の試験放送に合わせて取り組みましょう。

■問い合わせ 市危機管理課防災係（☎68-9111）

### 安全行動の1-2-3



- ①ドロップ：姿勢を低く！
  - ②カバー：体、頭を守って！
  - ③ホールド・オン：揺れが収まるまでじっとして！
- ※そのままの体勢を1分程度続けてください